

w sprawie przyjęcia Gminnego Programu Aktywności Lokalnej na rok 2010.

Na podstawie art. 18 ust. 2 pkt 15 ustawy z dnia 8 marca 1990 r. o samorządzie gminnym (t.j. Dz.U. z 2001 r. Nr 142, poz. 1591 ze zm.) w związku z art. 110 ust. 10 ustawy z dnia 12 marca 2004r. o pomocy społecznej (t.j. Dz.U. z 2009r. Nr 175 poz. 1362 ze zm.)

Rada Gminy Buczkowice
uchwała, co następuje:

§ 1

Przyjmuje się Gminny Program Aktywności Lokalnej „Sprawniej, lepiej, więcej” –wsparcie środowiska osób niepełnosprawnych na rok 2010 o okresie realizacji 01.01.2010r. do 31.12.2010r, zgodnie z załącznikiem do niniejszej uchwały.

§ 2

Wykonanie uchwały powierza się Wójtowi Gminy.

§ 3

Uchwała wchodzi w życie z dniem podjęcia.

Przewodnicząca Rady


Alicja Jedraszewska



PROGRAM AKTYWNOŚCI LOKALNEJ
dla Gminy Buczkowice na rok 2010

„Sprawniej, lepiej, więcej – wsparcie środowiska osób niepełnosprawnych”

Rada Gminy Buczkowice
ul. Lipowska 730
43-374 Buczkowice

Załącznik
do uchwały Nr XLIII/223/10
Rady Gminy Buczkowice
z dnia 31 marca 2010r.

PROGRAM **A**KTYWNOŚCI **L**OKALNEJ

DLA GMINY BUCZKOWICE NA ROK 2010

„Sprawniej, lepiej, więcej
– wsparcie środowiska osób niepełnosprawnych”

***Gmina Buczkowice:
obszar aktywny społecznie i zawodowo***



PROGRAM AKTYWNOŚCI LOKALNEJ
dla Gminy Buczkowice na rok 2010

„Sprawniej, lepiej, więcej – wsparcie środowiska osób niepełnosprawnych”

Spis treści

I. Wstęp	3
II. Uzasadnienie potrzeby realizacji.....	4
III. Cel ogólny i cele szczegółowe Programu Aktywności Lokalnej	8
IV. Kierunki działań.....	10
V. Przewidywane rezultaty	16
VI. Ocena zasobów niezbędnych do uzyskania założonych celów	17
VII. Odbiorcy Programu.....	18
VIII. Szczegółowy opis planowanych działań	20
IX. Realizatorzy	21
X. Finansowanie Programu	22
XI. Monitoring i ewaluacja Programu	22
XII. Podsumowanie.....	23



I. Wstęp

Integracja społeczna rozumiana jako proces włączania się do zasadniczej części społeczeństwa różnorodnych grup społecznych, w tym osób niepełnosprawnych w konsekwencji wpływa na uzyskanie możliwości, praw i usług dotychczas dostępnych tylko dla większości.

Integrowanie podmiotów działających w zakresie pomocy i integracji społecznej oraz wsparcia osób niepełnosprawnych, pozwala na zwiększenie siły oddziaływania a także na koordynowanie podejmowanych działań. Partnerstwo i współpraca są jednocześnie gwarantem swobodnego przepływu informacji i wiedzy, skutkują tworzeniem trwałych struktur współpracy. Transfer wiedzy z podmiotów sektora publicznego, sektora prywatnego oraz pozarządowego jest wielokierunkowy i przynosi korzyści dla każdej ze stron w nim uczestniczących.

Dzięki przystąpieniu do realizacji projektu systemowego przez Gminny Ośrodek Pomocy Społecznej w Buczkowicach, gmina uzyskała olbrzymie możliwości podejmowania różnorodnych inicjatyw oraz niezbędne ku temu środki. Projekt systemowy współfinansowany jest przez Unię Europejską ze środków Europejskiego Funduszu Społecznego w ramach Programu Operacyjnego Kapitał Ludzki 2007 – 2013.

Gmina Buczkowice za pośrednictwem Gminnego Ośrodka Pomocy Społecznej aktywnie działa w obszarze integracji i pomocy społecznej, inicjuje ożywienie społeczne m.in. poprzez wsparcie merytoryczne, prawne czy organizacyjne oddolnych inicjatyw lokalnych (np. uczestnictwo w powołaniu Stowarzyszenia Osób Niepełnosprawnych ich Rodzin oraz Przyjaciół PROMYK w Buczkowicach), realizację kontraktów socjalnych z wykorzystaniem instrumentów aktywnej integracji oraz Programy Aktywności Lokalnej, równolegle świadcząc wsparcie indywidualne.

Program Aktywności Lokalnej „Sprawniej, lepiej, więcej – wsparcie środowiska osób niepełnosprawnych” z uwagi na potrzebę kompleksowego wsparcia bezpośrednich odbiorców oraz ich otoczenia będzie kontynuowany w roku 2010, z wykorzystaniem nowych metod Pracy,



„Sprawniej, lepiej, więcej – wsparcie środowiska osób niepełnosprawnych”

stanowiących rozwinięcie i poszerzenie dotychczasowej oferty Ośrodka, dzięki czemu efekty jego realizacji będą długotrwałe.

Zmieniające się warunki społeczno-gospodarcze powodują rosnące potrzeby i oczekiwania ze strony mieszkańców, którym częściowo sprostać ma realizacja niniejszego Programu Aktywności Lokalnej.

II. Uzasadnienie potrzeby realizacji

Uzasadnieniem realizacji Programu Aktywności Lokalnej jest zakres i skala problemów związanych z sytuacją osób niepełnosprawnych na terenie gminy Buczkowice, konieczność zwiększenia integracji społeczno-zawodowej mieszkańców zagrożonych wykluczeniem społecznym oraz objęcia wsparciem klientów korzystających z pomocy GOPS.

Gminny Ośrodek Pomocy Społecznej w Buczkowicach prowadzi stały monitoring i diagnozę sytuacji osób niepełnosprawnych na terenie gminy. Ograniczony dostęp do informacji powoduje, iż posiadana wiedza nie jest kompletna – stanowi jednak bogatą bazę danych, opierającą się głównie na danych pochodzących od pracowników socjalnych oraz Działu Świadczeń Rodzinnych.

Wyniki prowadzonej analizy zaprezentowano poniżej.

Tabela 1. Ilość klientów pobierających zasiłek pielęgnacyjny (dane z Iutego 2010r.)

Ep	rodzaj świadczenia	ilość pobierających
1.	zasiłek pielęgnacyjny z tytułu niepełnosprawności dla dziecka poniżej 16 roku życia	34
2.	zasiłek pielęgnacyjny dla osoby niepełnosprawnej w wieku powyżej 16 roku życia legitymującej się orzeczeniem o znacznym stopniu niepełnosprawności	2
3.	zasiłek pielęgnacyjny dla osoby niepełnosprawnej w wieku	2



PROGRAM AKTYWNOŚCI LOKALNEJ
dla Gminy Buczkowice na rok 2010

„Sprawniej, lepiej, więcej – wsparcie środowiska osób niepełnosprawnych”

	powyżej 16 roku życia legitymującej się orzeczeniem o umiarkowanym stopniu niepełnosprawności	
4.	zasiłek pielęgnacyjny z tytułu ukończenia 75 roku życia	2
łącznie kandydaci niepełnosprawni		40

Źródło: opracowanie własne

Tabela 2. Ilość mieszkańców gminy Buczkowice, którzy uzyskali orzeczenie o niepełnosprawności (orzeczenia aktualnie obowiązujące) wydane przez Powiatowy Zespół ds. Orzekania o Niepełnosprawności w Bielsku-Białej (dane z lutego 2010r.)

l.p.	rodzaj orzeczenia	ilość wydanych orzeczeń
1.	orzeczenie o niepełnosprawności dla osoby niepełnosprawnej do ukończenia 16 roku życia	13
2.	orzeczenie o niepełnosprawności dla osoby niepełnosprawnej po ukończeniu 16 roku życia (wszystkie stopnie niepełnosprawności)	176
łącznie wydanych orzeczeń o niepełnosprawności		189

Źródło: opracowanie własne na podstawie danych przekazanych przez Powiatowy Zespół ds. Orzekania o Niepełnosprawności w Bielsku-Białej

Powyższe dane mają fragmentaryczny charakter, obejmują bowiem osoby uprawnione do świadczeń w rozumieniu ustawy o świadczeniach rodzinnych oraz ubiegających się o orzeczenie o stopniu niepełnosprawności w Powiatowym Zespole ds. Orzekania o Niepełnosprawności w Bielsku-Białej. Należy wziąć pod uwagę fakt, iż znaczna część osób niepełnosprawnych nie pobiera świadczeń pielęgnacyjnych w tutejszym GOPS, z powodu niespełnienia kryterium ich uzyskania, bądź pobierania świadczenia w innym organie (np. ZUS) oraz ubiega się o ustalenie stopnia niepełnosprawności w organie rentowym

Opracowanie: Gminny Ośrodek Pomocy Społecznej w Buczkowicach
Buczkowice, marzec 2010 r.



PROGRAM AKTYWNOŚCI LOKALNEJ
dla Gminy Buczkowice na rok 2010

„Sprawniej, lepiej, więcej – wsparcie środowiska osób niepełnosprawnych”

Praca z osobami niepełnosprawnymi nakierowana na procesy integracyjne i aktywizujące wymaga sporych nakładów Pracy, finansowych oraz odpowiedniego okresu czasu. Mimo, iż założenia Programu Aktywności Lokalnej na rok 2009 zostały zrealizowane w 100% stwierdzono potrzebę kontynuowania jego realizacji z grupą docelową z roku 2009, tak aby efekty były trwałe i faktycznie wpłynęły na poprawę sytuacji osób niepełnosprawnych oraz ich otoczenia.

Zauważono, iż do tej pory realizacji Programu udało się jego uczestnikom nawiązać trwałe przyjaźnie, doprowadzono do integracji z pozostałymi uczestnikami projektu systemowego, wzrosła wzajemna akceptacja i poszanowanie, a osoby niepełnosprawne cechuje obecnie większa pewność siebie oraz świadomość swoich praw.

Rok 2009 przeznaczony został w głównej mierze na aktywizację społeczną, którą uzupełniać winna aktywizacja zawodowa. Toteż naturalnym rozwinięciem Programu będą warsztaty aktywizujące zawodowo, stanowiące uzupełnienie prowadzonych warsztatów aktywizacji społecznej.

Tabela 3. Bariery w dostępie do rynku pracy osób niepełnosprawnych

zdiagnozowana bariera	skala oddziaływania (średnia, wysoka)	poziom trudności w przezwycięzeniu (łatwy, trudny)
brak miejsc pracy w zakładach Pracy chronionej	wysoka	trudny
brak umiejętności poruszania się na rynku pracy przez osoby niepełnosprawne	średnia	łatwy
brak świadomości o prawach osób niepełnosprawnych	wysoka	łatwy

Opracowanie: Gminny Ośrodek Pomocy Społecznej w Buczkowicach
Buczkowice, marzec 2010 r.



PROGRAM AKTYWNOŚCI LOKALNEJ
dla Gminy Buczkowice na rok 2010

„Sprawniej, lepiej, więcej – wsparcie środowiska osób niepełnosprawnych”

brak wiedzy na temat form wsparcia przedsiębiorców zatrudniających osoby niepełnosprawne	wysoka	łatwy
nieadekwatna samoocena osób niepełnosprawnych	wysoka	trudny

Źródło: opracowanie własne

Tabela 4. Analiza strategiczna Programu Aktywności Lokalnej

ANALIZA SWOT

Mocne strony	Słabe strony
dofinansowanie zewnętrzne	brak odpowiedniego zaplecza lokalowego
silne zaangażowanie uczestników Programu	ograniczenie działań przepisami prawa
odpowiedni dobór form i narzędzi pracy	brak realizatorów PAL w najbliższym sąsiedztwie – brak możliwości wymiany doświadczeń
wysoko wykwalifikowana kadra	
doświadczenie w realizacji PAL	
Szanse	Zagrożenia
współpraca z innymi podmiotami	skomplikowane zasady realizacji projektów systemowych



PROGRAM AKTYWNOŚCI LOKALNEJ
dla Gminy Buczkowice na rok 2010

„Sprawniej, lepiej, więcej – wsparcie środowiska osób niepełnosprawnych”

poparcie i akceptacja działań przez społeczność lokalną	częste zmiany wytycznych w zakresie „projektów unijnych”
kreowanie nowego wizerunku GOPS	opóźnienia w przekazywaniu transzy dotacji (płynność finansowa)
objęcie wsparciem otoczenia osób niepełnosprawnych	przerwanie udziału przez uczestnika Programu

Źródło: opracowanie własne

Zarządzanie ryzykiem dla Programu Aktywności Lokalnej obejmować będzie stały monitoring postępu rzeczowego i finansowego, tak aby na wczesnym etapie wykrywać jakiegokolwiek nieprawidłowości oraz wdrażać działania naprawcze. Gminny Ośrodek Pomocy Społecznej w Buczkowicach w wyniku analizy strategicznej przeprowadzonej dla Programu Aktywności Lokalnej zdiagnozował Słabe strony oraz Zagrożenia, zatem proces zarządzania ryzykiem winien spełnić swoje zadanie oraz wpłynąć na sprawną realizację przedsięwzięcia.

III. Cel ogólny i cele szczegółowe Programu Aktywności Lokalnej

Cel ogólny Programu Aktywności Lokalnej definiowany jako integracja społeczna mieszkańców gminy Buczkowice jest tożsamy z założeniami Strategii Rozwiązywania Problemów Społecznych na terenie Gminy Buczkowice oraz z założeniami projektu systemowego „Twoja inicjatywa gwarancją sukcesu – program aktywnej integracji w Gminie Buczkowice”.

Cele szczegółowe Programu Aktywności Lokalnej służą realizacji wcześniej wyznaczonego celu ogólnego, którym jest integracja społeczna mieszkańców gminy Buczkowice.

Celami szczegółowymi są:

- budowa i funkcjonowanie trwałej struktury współpracy i partnerstwa podmiotów zaangażowanych w działania na rzecz Integracji społecznej oraz wsparcia osób niepełnosprawnych
- pobudzanie i zwiększanie aktywności społecznej oraz zawodowej mieszkańców gminy Buczkowice, zwłaszcza osób niepełnosprawnych

Opracowanie: Gminny Ośrodek Pomocy Społecznej w Buczkowicach
Buczkowice, marzec 2010 r.



PROGRAM AKTYWNOŚCI LOKALNEJ
dla Gminy Buczkowice na rok 2010

„Sprawniej, lepiej, więcej – wsparcie środowiska osób niepełnosprawnych”

- zmniejszanie obszaru wykluczenia i marginalizacji społecznej
- wzmacnianie samooceny i wiary we własne możliwości
- pobudzanie i propagowanie postawy proaktywnej
- rozbudowywanie świadczeń wspierających aktywność
- promocję działań prospołecznych
- ułatwienie dostępu do poradnictwa i informacji

Program jest zgodny z Programem Operacyjnym Kapitał Ludzki ze względu na to, że grupa docelowa, zakres Programu oraz formy wsparcia są spójne z zasadami realizacji projektów systemowych. Program i jego cele są spójne z celem strategicznym Nr 2 Programu Operacyjnego Kapitał Ludzki, to jest zmniejszenie obszarów wykluczenia społecznego.

Zgodność z dokumentami strategicznymi:

- ✓ „Strategia Polityki Społecznej Województwa Śląskiego na lata 2006 – 2020”, zwłaszcza cel strategiczny nr 6, tj. przeciwdziałanie wykluczeniu społecznemu,
- ✓ „Krajowy Plan Działań na rzecz Integracji Społecznej”, szczególności z priorytetem 3-aktywizacja i integracja grup zagrożonych wykluczeniem społecznym,
- ✓ „Strategia Rozwiązywania Problemów Społecznych Powiatu Bielskiego”, w szczególności z celem: zwiększenie szansy mieszkańców powiatu do prawidłowego funkcjonowania na rynku pracy,
- ✓ „Strategia Rozwoju Gminy Buczkowice”,
- ✓ „Strategia Rozwiązywania Problemów Społecznych na terenie gminy Buczkowice na lata 2007-2012”,
- ✓ Wytycznymi do POKL oraz z założeniami EFS.

Zamierzenia Programu pozostają w zgodzie z Planem Działania dla Województwa Śląskiego, bowiem przewidują rozwój form aktywnej integracji poprzez Programy Aktywności Lokalnej.

Realizacja Programu zapewni zatem wzmocnienie i wsparcie grup zagrożonych wykluczeniem społeczno - zawodowym, co spowoduje efektywniejsze wykorzystanie potencjału uczestników i uczestniczek w gospodarce lokalnej.



PROGRAM AKTYWNOŚCI LOKALNEJ dla Gminy Buczkowice na rok 2010

„Sprawniej, lepiej, więcej – wsparcie środowiska osób niepełnosprawnych”

Cele projektu przyczynią się do realizacji wyżej wymienionych celów przede wszystkim poprzez:

- ✓ objęcie w ramach Programu Aktywności Lokalnej zindywidualizowanym wsparciem osób niepełnosprawnych zagrożonych wykluczeniem społecznym (w tym ich otoczenia)
- ✓ zastosowanie minimum czterech instrumentów aktywnej integracji, pracy socjalnej w celu zwiększenia aktywności społeczno - zawodowej i podwyższenia kompetencji osobistych uczestników i uczestniczek projektu,
- ✓ organizację działań o charakterze środowiskowym.



IV. Kierunki działań¹

W ramach Programu Aktywności Lokalnej przewiduje się przeprowadzenie następujących działań:

- aktywną pracę socjalną z uczestnikami Programu Aktywności Lokalnej oraz ich otoczeniem,
- kierowanie do uczestnictwa w zajęciach różnorodnych form warsztatowych, o charakterze aktywizacyjno-motywującym,
- organizację stanowiska pracy – animator lokalny, który odpowiadać będzie za realizację Programu,
- działania o charakterze środowiskowym.

Działania o charakterze środowiskowym stanowią element Programu Aktywności Lokalnej „Rodzina wielopokoleniowa – kompleksowe wsparcie funkcjonowania rodzin w Gminie Buczkowice”.

Realizując Program Aktywności Lokalnej Gminny Ośrodek Pomocy Społecznej w Buczkowicach korzystać będzie z wielu instrumentów aktywnej integracji, których zastosowanie wynikać będzie ze zdiagnozowanych potrzeb i Problemów uczestników Programu.

¹ Opracowano na podstawie Zasad przygotowania, realizacji i rozliczania projektów systemowych Ośrodków Pomocy Społecznej [...], w przypadku zmiany treści niniejszego dokumentu w zakresie katalogu instrumentów aktywnej integracji GOPS realizować będzie Program Aktywności Lokalnej według założeń aktualnie obowiązującego dokumentu



PROGRAM AKTYWNOŚCI LOKALNEJ dla Gminy Buczkowice na rok 2010

„Sprawniej, lepiej, więcej – wsparcie środowiska osób niepełnosprawnych”

W ramach realizacji programów aktywności lokalnej można stosować i finansować zestaw instrumentów o charakterze aktywizacyjnym, mających doprowadzić do przywrócenia osób wykluczonych na rynek pracy oraz do ich integracji ze społeczeństwem, poprzez przywrócenie im zdolności lub możliwości zatrudnienia, uzyskanie wsparcia dochodowego oraz wyeliminowanie przeszkód napotykanych przez osoby i rodziny w procesie dostępu do praw i usług społecznych, a przez to wspierających ich powrót do zatrudnienia lub innej pracy zarobkowej. Zestaw ten nazywa się zbiorczo - **instrumentami aktywnej integracji**.



Instrumenty aktywnej integracji podzielone są na cztery grupy:

1. Instrumenty aktywizacji zawodowej:

a) uczestnictwo w zajęciach Centrum Integracji Społecznej:

(i) pracownik socjalny lub podmiot realizujący działania może skierować osobę korzystającą z projektu do uczestnictwa w zajęciach Centrum Integracji Społecznej zgodnie z przepisami o zatrudnieniu socjalnym;

(ii) skierowanie odbywa się w ramach kontraktu socjalnego (lub innej formy aktywizacji);

(iii) skierowanie do uczestnictwa oznacza sfinansowanie kosztów pobytu uczestnictwa osoby skierowanej (z wyjątkiem świadczenia integracyjnego finansowanego ze środków Funduszu Pracy) w uzgodnionej wysokości.

b) uczestnictwo w zajęciach Klubu Integracji Społecznej:

(i) pracownik socjalny lub podmiot realizujący działania może skierować osobę korzystającą z projektu do uczestnictwa w zajęciach Klubu Integracji Społecznej zgodnie z przepisami o zatrudnieniu socjalnym.

(ii) skierowanie odbywa się w ramach kontraktu socjalnego, programu aktywności lokalnej, programu integracji społecznej i zawodowej osób niepełnosprawnych;

(iii) skierowanie do uczestnictwa oznacza sfinansowanie kosztów pobytu uczestnictwa w uzgodnionej wysokości lub sfinansowanie kosztów funkcjonowania klubu w zakresie odpowiadającym uczestnictwu osób skierowanych;

c) dofinansowanie usamodzielnienia ekonomicznego

(i) w przypadku osoby, która w ramach kontraktu socjalnego chce podjąć działalność gospodarczą, działalność w ramach spółdzielni socjalnej lub zmienić miejsce zamieszkania poza gminą, celem zwiększenia swoich szans na podjęcie zatrudnienia możliwe jest otrzymanie



jednorazowego wsparcia w postaci pomocy w formie pieniężnej lub rzeczowej w celu ekonomicznego usamodzielnienia lub zmiany miejsca zamieszkania celem ekonomicznego usamodzielnienia.

(ii) wysokość wsparcia oraz szczegółowe warunki i tryb jego przyznawania określa rada gminy w drodze uchwały.

d) skierowanie do pracy w istniejącej spółdzielni socjalnej utworzonej przez osoby prawne lub osoby fizyczne; możliwe jest sfinansowanie:

(i) zajęć w zakresie reintegracji zawodowej i społecznej lub/i

(ii) sfinansowanie jednorazowego wsparcia na utworzenie spółdzielni na zasadach o których mowa w ppkt. c) lub/i

(iii) sfinansowanie kosztów wynajmu lokalu i kosztów obsługi spółdzielni w pierwszych sześciu miesiącach działalności w zakresie działalności odpłatnej statutowej.

e) włączanie osób niepełnosprawnych w zajęcia na rzecz aktywizacji zawodowej, realizowane w warsztatach terapii zajęciowej możliwe jest finansowanie zajęć związanych z uczestnictwem w WTZ w zakresie nie finansowanym przez PFRON oraz wszystkie dodatkowe działania na rzecz aktywnej integracji nie objęte dotychczasowym działaniem WTZ (np. dodatkowe zajęcia aktywizacyjne).

f) usługi wspierające aktywizację zawodową; organizacja i finansowanie usług wspierających, w tym: trenera pracy, doradcy zawodowego.

2. Instrumenty aktywizacji edukacyjnej:

a) skierowanie i sfinansowanie zajęć szkolnych, związanych z uzupełnieniem wykształcenia na poziomie podstawowym, gimnazjalnym, ponadgimnazjalnym lub policealnym;

b) skierowanie i sfinansowanie zajęć w ramach kształcenia ustawicznego, mających na celu uzyskanie zawodu lub przygotowania zawodowego (po konsultacji z właściwym powiatowym urzędem pracy w przypadku, gdy klientem jest osoba zarejestrowana w powiatowym urzędzie pracy, jako bezrobotna);

c) skierowanie i sfinansowanie zajęć w ramach podnoszenia kluczowych kompetencji o charakterze zawodowym lub zdobywania nowych kompetencji i umiejętności zawodowych, umożliwiających aktywizację zawodową (po konsultacji z właściwym powiatowym urzędem pracy w przypadku, gdy klientem jest osoba zarejestrowana w powiatowym urzędzie pracy, jako bezrobotna);





PROGRAM AKTYWNOŚCI LOKALNEJ dla Gminy Buczkowice na rok 2010

„Sprawniej, lepiej, więcej – wsparcie środowiska osób niepełnosprawnych”

- d) organizacja i sfinansowanie usług wspierających aktywizację edukacyjną (np. brokera edukacyjnego);
- e) sfinansowanie części kosztów nauki na poziomie wyższym dla osób opuszczających placówki opiekuńczo-wychowawcze lub inne formy opieki zastępczej.

3. Instrumenty aktywizacji zdrowotnej:

- a) skierowanie i sfinansowanie badań profilaktycznych lub specjalistycznych w związku z możliwością podjęcia zatrudnienia;
- b) skierowanie i sfinansowanie terapii psychologicznej, rodzinnej lub psychospołecznej dla rodzin lub osób;
- c) skierowanie i sfinansowanie programu korekcyjno-edukacyjnego dla osób stosujących przemoc w rodzinie, o którym mowa w przepisach o przeciwdziałaniu przemocy w rodzinie;
- d) skierowanie i sfinansowanie programu psychoterapii w zakładzie leczenia odwykowego w przypadku osób uzależnionych od alkoholu, w rozumieniu przepisów o wychowaniu w trzeźwości i przeciwdziałaniu alkoholizmowi;
- e) skierowanie i sfinansowanie programu terapeutycznego w zakładzie opieki zdrowotnej dla osób uzależnionych od narkotyków lub innych środków odurzających w rozumieniu przepisów o przeciwdziałaniu narkomanii;
- f) sfinansowanie części kosztów turnusów rehabilitacyjnych, kosztów zespołów ćwiczeń fizycznych usprawniających psychoruchowo lub zajęć rehabilitacyjnych, zgodnie z potrzebami osób niepełnosprawnych;

4. Instrumenty aktywizacji społecznej:

- a) organizowanie i finansowanie uczestnictwa w ośrodkach dziennego wsparcia, świetlicach i klubach, o których mowa w przepisach pomocy społecznej oraz przepisach o wychowaniu w trzeźwości i przeciwdziałaniu alkoholizmowi;
- b) koszty vouchera (talonu) na samodzielny zakup usług społecznych dokonywanego przez osobę będącą stroną kontraktu socjalnego lub inną formą działań – objętą działaniami aktywnej integracji, jako działanie służące usamodzielnieniu klienta pomocy społecznej. Zasady zakupu usług i ich wykaz określa ośrodek pomocy społecznej lub powiatowe centrum pomocy rodzinie;
- c) organizacja i finansowanie usług wspierających osoby niepełnosprawne, w tym kosztów zatrudnienia tłumacza osoby głuchoniemej, przewodnika osoby niewidomej, asystenta osoby niepełnosprawnej;





PROGRAM AKTYWNOŚCI LOKALNEJ
dla Gminy Buczkowice na rok 2010

„Sprawniej, lepiej, więcej – wsparcie środowiska osób niepełnosprawnych”

- d) organizacja i finansowanie usług wspierających animację lokalną, w tym kosztów zatrudnienia animatora lokalnego, lidera klubu integracji społecznej, streetworkera;
 - e) organizacja i finansowanie usług wsparcia i aktywizacji rodzin marginalizowanych, w tym kosztów zatrudnienia asystenta rodzinnego;
 - f) pomoc w uzyskaniu odpowiednich warunków mieszkaniowych, w tym w mieszkaniu chronionym, pomoc w uzyskaniu zatrudnienia, pomoc na zagospodarowanie w formie rzeczowej dla osób usamodzielnianych (art. 36, pkt. 2 lit q ustawy o pomocy społecznej), osób opuszczających placówki opiekuńczo-wychowawcze i rodziny zastępcze oraz bezdomnych;
 - g) organizacja i finansowanie kosztów wolontariatu, zgodnie z przepisami o działalności pożytku publicznego i o wolontariacie oraz kosztów zatrudnienia osoby prowadzącej klub wolontariuszy;
 - h) organizacja i finansowanie KGR (Konferencji Grupy Rodzinnej);
 - i) organizacja i finansowanie uczestnictwa w grupach i klubach samopomocowych, w tym kosztów zatrudnienia osoby prowadzącej klub lub grupę;
 - j) organizacja i finansowanie treningów kompetencji i umiejętności społecznych, w tym kosztów zatrudnienia i działania osoby prowadzącej klub lub grupę;
 - k) organizacja i finansowanie poradnictwa specjalistycznego, interwencji kryzysowej, mediacji rodzinnej oraz udzielanie informacji o prawach i uprawnieniach, służące przywróceniu samodzielności życiowej, w tym powrotu na rynek pracy;
 - l) organizacja i finansowanie poradnictwa i wsparcia indywidualnego oraz grupowego w zakresie podniesienia kompetencji życiowych i umiejętności społeczno-zawodowych umożliwiających docelowo powrót do życia społecznego, w tym powrót na rynek pracy i aktywizację zawodową.
5. W przypadku, gdy Beneficjent zamierza realizować aktywną integrację, wykorzystując inne instrumenty niż wymienione w pkt. 5.2, zwraca się do Instytucji Pośredniczącej/Instytucji Pośredniczącej II stopnia, (jeśli została wyznaczona) z wnioskiem o zaakceptowanie wykorzystania danego instrumentu aktywizacji, uzasadniając potrzebę jego wykorzystania. IP/IP2 w terminie 14 dni roboczych od otrzymania wniosku Beneficjenta informuje go o możliwości (lub jej braku) sfinansowania wykorzystania danego instrumentu.
6. W przypadku zastosowania instrumentów aktywnej integracji wobec danej osoby, sfinansowaniu mogą podlegać również:



PROGRAM AKTYWNOŚCI LOKALNEJ
dla Gminy Buczkowice na rok 2010

„Sprawniej, lepiej, więcej – wsparcie środowiska osób niepełnosprawnych”

-
- a) koszty opieki nad dzieckiem lub osobą zależną (na czas realizacji zajęć), poniesione przez osobę będącą uczestnikiem zajęć lub koszty zorganizowania zajęć z dziećmi lub osobami zależnymi osób będących uczestnikami zajęć;
 - b) koszty pobytu dziecka uczestnika projektu w świetlicach, klubach oraz zorganizowanych formach wypoczynku dla dzieci i młodzieży;
 - c) koszty ubezpieczenia zdrowotnego uczestnika projektu;
 - d) koszty dojazdów uczestników projektu, a w przypadku niepełnosprawnych uczestników ze znacznym i umiarkowanym stopniem niepełnosprawności również ich opiekunów, związane z uczestnictwem w kursach, poradnictwie, szkoleniach, konsultacjach i innych zajęciach, związanych z realizacją projektu;
 - e) koszty wyżywienia dla uczestników projektu, a w przypadku niepełnosprawnych uczestników ze znacznym i umiarkowanym stopniem niepełnosprawności także ich opiekunów, podczas zajęć wynikających z zaplanowanej ścieżki reintegracji.

7. W przypadku możliwości wykorzystania instrumentów aktywnej integracji beneficjent może dokonać wyboru pomiędzy usługami nieodpłatnymi (finansowanymi z innych środków) lub odpłatnymi, jeżeli jest to uzasadnione terminem realizacji lub jakością tych usług. Decyzję o wyborze instrumentu odpłatnego podejmuje kierownik ośrodka pomocy społecznej lub powiatowego centrum pomocy rodzinie.

Uzupełnieniem podejmowanych działań w ramach Programu Aktywności Lokalnej będą działania o charakterze środowiskowym, w tym:

- organizację integracyjnego ogniska,
- organizację integracyjnej wycieczki krajoznawczej,
- organizację wyjazdu do kina/teatru.



PROGRAM AKTYWNOŚCI LOKALNEJ
dla Gminy Buczkowice na rok 2010

„Sprawniej, lepiej, więcej – wsparcie środowiska osób niepełnosprawnych”

V. Przewidywane rezultaty

Tabela 5. Rezultaty twarde Programu Aktywności Lokalnej

Rezultaty twarde:

określenie wskaźnika	wartość docelowa	w tym kobiety	w tym mężczyźni	metoda weryfikacji
liczba klientów pomocy społecznej, którzy wzięli udział w projekcie aktywnej integracji	7	4	3	rejestr umów uczestnictwa
liczba klientów pomocy społecznej objętych umowami PAL	7	4	3	rejestr umów uczestnictwa

Źródło: opracowanie własne

Tabela 6. Rezultaty miękkie Programu Aktywności Lokalnej

Rezultaty miękkie:

określenie wskaźnika	wartość docelowa	w tym kobiety	w tym mężczyźni	metoda weryfikacji
wzrost pewności siebie	60%	60%	60%	arkusz samooceny
wzrost umiejętności poruszania się na rynku pracy	60%	60%	60%	ankiety ewaluacyjne
wzrost poczucia integracji i przynależności do społeczności lokalnej wśród UP	60%	60%	60%	arkusz samooceny
wzrost motywacji do działania	60%	60%	60%	ankiety ewaluacyjne
wzrost wiedzy z zakresu negatywnych skutków funkcjonowania stereotypów	60%	60%	60%	arkusz samooceny

Źródło: opracowanie własne



PROGRAM AKTYWNOŚCI LOKALNEJ dla Gminy Buczkowice na rok 2010

„Sprawniej, lepiej, więcej – wsparcie środowiska osób niepełnosprawnych”

Rezultaty Programu Aktywności Lokalnej przyczynią się do realizacji jego celu ogólnego. Nastąpi wzrost potencjału odbiorców Programu poprzez zmianę postawy wobec życia, a także wzrost pewności siebie i motywacji do dalszych działań, co w konsekwencji spowoduje zwiększenie stopnia integracji społecznej na terenie gminy Buczkowice.

Cele Programu zostaną osiągnięte również poprzez podwyższenie indywidualnego potencjału społecznego wyrażonego rezultatami miękkimi w zakresie sfery psychologicznej (motywacja, postawy). Udział w Programie skutkować będzie wzrostem aktywności społecznej (w konsekwencji zawodowej) oraz integracją ze środowiskiem lokalnym.

Zniwelowane zostaną skutki funkcjonowania stereotypów, w tym dotyczących osób niepełnosprawnych.

VI. Ocena zasobów niezbędnych do uzyskania założonych celów

Program Aktywności Lokalnej realizowany będzie przez Gminny Ośrodek Pomocy Społecznej w Buczkowicach.

Zasoby niezbędne do uzyskania założonych celów podzielić należy na dwie kategorie:

- a) zasoby materialne
- b) zasoby niematerialne

W skład zasobów materialnych wchodzi:

- zaplecze lokalowe – pomieszczenie stanowiące siedzibę Gminnego Ośrodka Pomocy Społecznej w Buczkowicach zajmowane przez pracowników zaangażowanych w realizację Programu,
- zaplecze techniczne – sprzęt komputerowy i techniczny będący w dyspozycji Gminnego Ośrodka Pomocy Społecznej w Buczkowicach.

Dodatkowo planuje się wynajem niezbędnych sal i innych pomieszczeń na potrzeby realizacji Programu, ze szczególnym uwzględnieniem pomieszczeń będących w dyspozycji Gminnego Ośrodka Kultury w Buczkowicach.



PROGRAM AKTYWNOŚCI LOKALNEJ dla Gminy Buczkowice na rok 2010

„Sprawniej, lepiej, więcej – wsparcie środowiska osób niepełnosprawnych”

W skład zasobów niematerialnych wchodzi:

- **zasoby ludzkie** – zaspokojone poprzez dotychczasową kadrę Gminnego Ośrodka Pomocy Społecznej w Buczkowicach, uzupełnione o personel zatrudniony do realizacji poszczególnych zadań,
- **zaangażowanie innych podmiotów** – inicjowanie i podtrzymywanie współpracy z innymi podmiotami działającymi na rzecz integracji społecznej oraz wsparcia osób niepełnosprawnych i ich otoczenia,
- **wiedza oraz umiejętności fachowe** – stałe podnoszenie kwalifikacji poprzez udział w różnych formach doskonalenia zawodowego, transfer wiedzy pomiędzy podmiotami współpracującymi,
- **uczestnicy Programu Aktywności Lokalnej** – zaangażowanie oraz aktywny udział beneficjentów OPS w działaniach podejmowanych w ramach realizacji Programu.

Realizacja Programu Aktywności Lokalnej wymaga jeszcze jednego, niezmiernie istotnego zasobu – środków finansowych, który został omówiony w rozdziale – Źródła finansowania.

VII. Odbiorcy Programu

Program stanowi kontynuację działań podjętych wobec osób uczestniczących w jego realizacji w roku 2009, zatem do udziału w Programie nie będzie prowadzona rekrutacja – uczestnicy z roku 2009 kontynuują swój udział w Programie Aktywności Lokalnej.

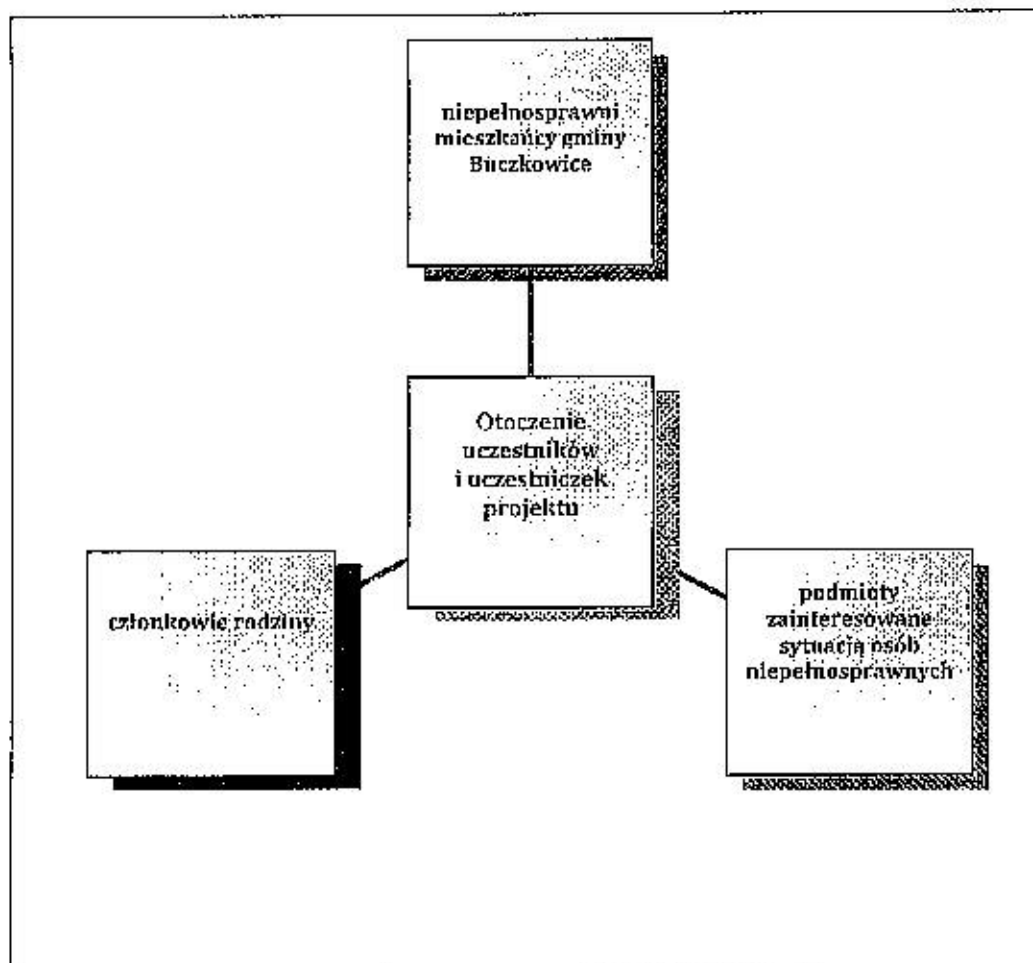
Działaniami projektowymi objęte zostanie również otoczenie osób niepełnosprawnych.



PROGRAM AKTYWNOŚCI LOKALNEJ
dla Gminy Buczkowice na rok 2010

„Sprawniej, lepiej, więcej – wsparcie środowiska osób niepełnosprawnych”

Rysunek 1. Potencjalne otoczenie uczestników i uczestniczek projektu



Źródło: opracowanie własne GOPS

Zatem ostatecznie odbiorcami Programu będą zarówno osoby niepełnosprawnej (jako odbiorcy bezpośredni) oraz ich otoczenie.

**Realizacja Programu Aktywności Lokalnej
spowoduje wzrost poziomu integracji społecznej na terenie Gminy Buczkowice.**



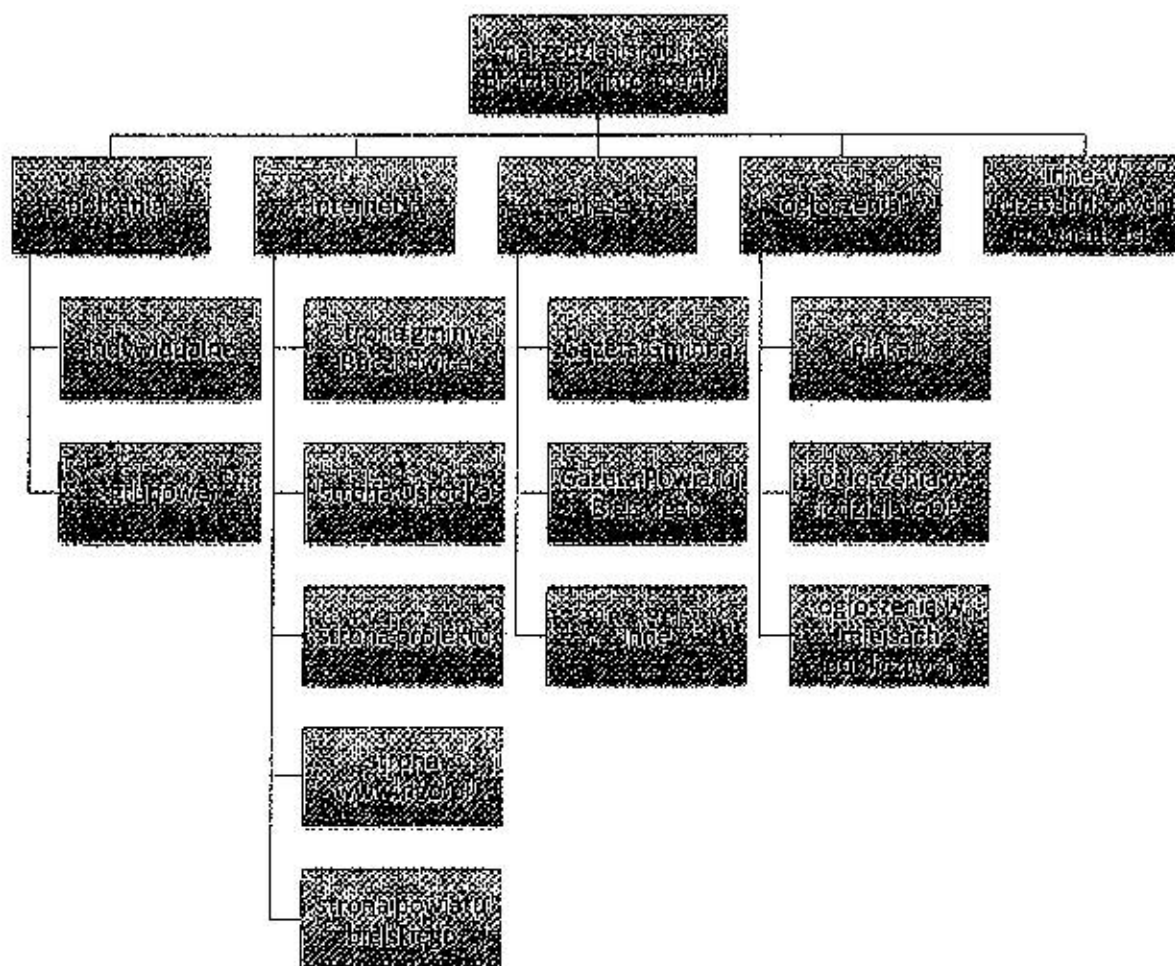
PROGRAM AKTYWNOŚCI LOKALNEJ dla Gminy Buczkowice na rok 2010

„Sprawniej, lepiej, więcej – wsparcie środowiska osób niepełnosprawnych”

Informowanie o możliwości udziału w Programie

Akcja promocyjno-informacyjna prowadzona będzie w sposób ciągły przez pracowników Gminnego Ośrodka Pomocy Społecznej w Buczkowicach. Wykorzystane środki i narzędzia promocji i informacji zaprezentowano poniżej.

Rysunek 2. Narzędzia i środki promocji i informacji



Źródło: opracowanie własne

VIII. Szczegółowy opis planowanych działań

Program Aktywności Lokalnej realizowany będzie w okresie realizacji projektu systemowego „Twoja inicjatywa gwarancją sukcesu – program aktywnej integracji w Gminie Buczkowice”



PROGRAM AKTYWNOŚCI LOKALNEJ
dla Gminy Buczkowice na rok 2010

„Sprawniej, lepiej, więcej – wsparcie środowiska osób niepełnosprawnych”

współfinansowanym przez Unię Europejską ze środków Europejskiego Funduszu Społecznego w ramach Programu Operacyjnego Kapitał Ludzki 2007-2013, przypadającym w edycji na rok 2010.

Podjęmowane działania oraz ich harmonogram zaprezentowane zostały w poniższej tabeli.



Tabela 7. Harmonogram podejmowanych działań

Lp.	Działanie	I	II	III	IV	V	VI	VII	VIII	IX	X	XI	XII
1.	Akcja promocyjno-informacyjna ²												
2.	Realizacja Indywidualnych Planów Działania (kontynuacja)												
3.	Przygotowania i organizacja działań o charakterze środowiskowym												
4.	Przygotowania i organizacja usługi wspierającej – animator lokalny												

Źródło: opracowanie własne

IX. Realizatorzy

Program Aktywności Lokalnej realizowany będzie przez Gminny Ośrodek Pomocy Społecznej w Buczkowicach.

Jako, że jednym z celów szczegółowych niniejszego Programu jest stworzenie stałej struktury współpracy pomiędzy różnymi podmiotami zaangażowanymi w działania na rzecz

² Prowadzona przed zatwierdzeniem niniejszego Programu, jako promocja i informacja o zatwierdzonym projekcie systemowym



PROGRAM AKTYWNOŚCI LOKALNEJ dla Gminy Buczkowice na rok 2010

„Sprawniej, lepiej, więcej – wsparcie środowiska osób niepełnosprawnych”

aktywnej integracji oraz wsparcia osób niepełnosprawnych, grono realizatorów Programu może ulec znacznemu rozszerzeniu.

Zainicjowana zostanie również współpraca z jednostkami organizacyjnymi gminy, których profil działania sprzyjać będzie skutecznej realizacji założonych celów, m.in. Gminny Ośrodek Kultury w Buczkowicach, Biblioteka Publiczna w Buczkowicach, Zakład Opieki Zdrowotnej w Buczkowicach, Powiatowe Centrum Pomocy Rodzinie w Białymstoku-Białej, placówki oświatowe, opieka duszpasterska.



X. Finansowanie Programu

Program finansowany będzie z następujących źródeł:

- dotacja rozwojowa przyznana na realizację projektu systemowego (współfinansowanie przez Unię Europejską ze środków Europejskiego Funduszu Społecznego w ramach Programu Operacyjnego Kapitał Ludzki 2007-2013 oraz budżet państwa),
- środki własne Gminy Buczkowice, zawarte w budżecie Gminnego Ośrodka Pomocy Społecznej w Buczkowicach na rok 2010,
- inne źródła (w miarę możliwości).

XI. Monitoring i ewaluacja Programu

Monitoring i ewaluacja stanowi element działań realizowanych w ramach projektu systemowego Twoja inicjatywa gwarancją sukcesu – program aktywnej integracji w Gminie Buczkowice współfinansowanego przez Unię Europejską ze środków Europejskiego Funduszu Społecznego w ramach Programu Operacyjnego Kapitał Ludzki.

Wyniki prowadzonych prac w tym zakresie posłużą do oceny realizacji Programu Aktywności Lokalnej.



„Sprawniej, lepiej, więcej – wsparcie środowiska osób niepełnosprawnych”

XII. Podsumowanie

Zgodnie z art. 17 ust. 1, pkt 1 ustawy z dnia 12 marca 2005 roku o pomocy społecznej (t.j. Dz. U. z 2009 r. Nr 175, poz. 1362 ze zm.) do zadań własnych gminy o charakterze obowiązkowym należy opracowanie i realizacja gminnej strategii rozwiązywania problemów społecznych ze szczególnym uwzględnieniem programów pomocy społecznej, profilaktyki i rozwiązywania problemów alkoholowych i innych, których celem jest integracja osób i rodzin z grup szczególnego ryzyka.

Program Aktywności Lokalnej jest odpowiedzią
na rosnące potrzeby mieszkańców Gminy Buczkowice,
pozwala efektywnie wykorzystać możliwości
jakie niesie za sobą współfinansowanie przedsięwzięć
ze środków Unii Europejskiej
oraz służy kreowaniu wizerunku gminy tożsamego z hasłem:

Gmina Buczkowice:

obszar aktywny społecznie i zawodowo

Przewodnicząca Rady

Alicja Jędraszewska