

**Rada Gminy Buczkowice**  
ul. Lipowska 730  
43-374 Buczkowice

**Uchwała Nr XLIII/224/10**  
**Rady Gminy Buczkowice**  
**z dnia 31 marca 2010r.**

w sprawie przyjęcia Gminnego Programu Aktywności Lokalnej na rok 2010.

Na podstawie art. 18 ust. 2 pkt 15 ustawy z dnia 8 marca 1990r. o samorządzie gminnym (t.j. Dz.U. z 2001 r. Nr 142, poz. 1591 ze zm.) w związku z art. 110 ust. 10 ustawy z dnia 12 marca 2004r. o pomocy społecznej (t.j. Dz.U. z 2009r. Nr 175 poz. 1362 ze zm.)

**Rada Gminy Buczkowice**  
**uchwala, co następuje:**

**§ 1**

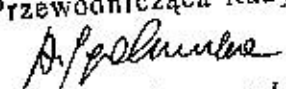
Przyjmuje się Gminny Program Aktywności Lokalnej „Rodzina wielopokoleniowa” – kompleksowe wsparcie funkcjonowania rodzin w Gminie Buczkowice na rok 2010 o okresie realizacji 01.01.2010r. do 31.12.2010r, zgodnie z załącznikiem do niniejszej uchwały.

**§ 2**

Wykonanie uchwały powierza się Wójtowi Gminy.

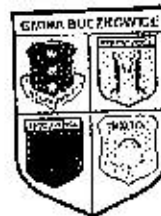
**§ 3**

Uchwała wchodzi w życie z dniem podjęcia.

Przewodnicząca Rady  
  
Alicja Jedraszewska



**PROGRAM AKTYWNOŚCI LOKALNEJ**  
dla Gminy Buczkowice na rok 2010



**„Rodzina wielopokoleniowa”**  
- kompleksowe wsparcie funkcjonowania rodzin w Gminie Buczkowice

Rada Gminy Buczkowice  
ul. Lipowska 730  
43-374 Buczkowice

Załącznik

do uchwały Nr XLIII/224/10

Rady Gminy Buczkowice

z dnia 31 marca 2010r.

Strona | 1

# **P**ROGRAM **A**KTYWNOŚCI **L**OKALNEJ

## **DLA GMINY BUCZKOWICE NA ROK 2010**

**„Rodzina wielopokoleniowa”**

- kompleksowe wsparcie funkcjonowania rodzin  
w Gminie Buczkowice

**Gmina Buczkowice:**  
**obszar aktywny społecznie i zawodowo**



# PROGRAM AKTYWNOŚCI LOKALNEJ dla Gminy Buczkowice na rok 2010



## „Rodzina wielopokoleniowa” - kompleksowe wsparcie funkcjonowania rodzin w Gminie Buczkowice

### Spis treści

I. Wstęp .....	3
II. Uzasadnienie potrzeby realizacji Programu.....	6
IV. Kierunki działań.....	13
V. Przewidywane rezultaty .....	16
VI. Ocena zasobów niezbędnych do uzyskania założonych celów .....	18
VII. Odbiorcy Programu.....	18
VIII. Szczegółowy opis planowanych działań .....	24
IX. Realizatorzy .....	24
X. Finansowanie Programu.....	25
XI. Monitoring i ewaluacja Programu.....	25
XII. Podsumowanie.....	26

Strona | 2

**„Rodzina wielopokoleniowa”**

- kompleksowe wsparcie funkcjonowania rodzin w Gminie Buczkowice

## I. Wstęp

Pomoc społeczna przestaje być utożsamiana z wypłatą zasiłków, zmienia się jej wizerunek, co odebrać należy jako właściwy kierunek zmian i rozwoju. Spotyka się to z pozytywnym stanowiskiem ze strony społeczności lokalnej. Gminny Ośrodek Pomocy Społecznej w Buczkowicach to organizacja ucząca się, nastawiona na stały rozwój oraz doskonalenie.

Strona | 3

Gminny Ośrodek Pomocy Społecznej w Buczkowicach jako jednostka organizacyjna gminy Buczkowice w ramach działalności statutowej świadczy usługi między innymi z zakresu szeroko rozumianej pracy socjalnej oraz wsparcia w przezwyciężaniu codziennych trudności. Podejmuje działania mające na celu niwelowanie zjawiska wykluczenia i marginalizacji społecznej. Jednocześnie inicjuje przedsięwzięcia o charakterze integracyjnym, obejmujące zarówno integrację społeczną jak i zawodową. Zakres świadczonych usług zwiększa się z roku na rok, co jest odpowiedzią na rosnące potrzeby mieszkańców gminy Buczkowice.

**Integracja społeczna rozumiana jako proces włączania się do zasadniczej części społeczeństwa różnorodnych grup społecznych, w konsekwencji wpływa na uzyskanie możliwości, praw i usług dotychczas dostępnych tylko dla większości.**

Integrowanie podmiotów działających w zakresie pomocy i integracji społecznej, pozwala na zwiększenie siły oddziaływania a także koordynowanie podejmowanych działań. Partnerstwo i współpraca są jednocześnie gwarantem swobodnego przepływu informacji i wiedzy, skutkuje tworzeniem trwałych struktur współpracy. Transfer wiedzy z podmiotów sektora publicznego, sektora prywatnego oraz pozarządowego jest wielokierunkowy i przynosi korzyści dla każdej ze stron w nim uczestniczących.

Jesteśmy społeczeństwem rodzinnym. Zdecydowana większość ludzi wybiera rodzinę jako sposób samorealizacji. Z prowadzonych przez socjologów badań wynika, iż w systemie wartości rodzina zajmuje wysoką lokatę.<sup>1</sup> Rodzina kładzie się z oczekiwaniem szczęścia, miłości, zaspokajaniem potrzeb emocjonalnych.

„Rodzina jest podstawowym środowiskiem bytowania człowieka. W niej winien człowiek znaleźć konieczne elementy do pełnego rozwoju osobowego oraz winien zostać przygotowany do życia we wspólnocie rodzinnej.”<sup>2</sup>

Maria Ziemska mówi, że „rodzina jako naturalna, mała grupa społeczna, składająca się głównie z małżonków i ich dzieci, stanowi względnie trwałą strukturę, podlegającą dynamicznym przekształceniom związanym głównie z biegiem życia jednostek wchodzących w jej skład ...”<sup>3</sup>

„Z uwagi na formy współżycia ludzi w ujęciu socjologicznym, rodzina stanowi integralną część każdego społeczeństwa. Jest najmniejszą, a zarazem podstawową grupą społeczną, istniejącą powszechnie od najdawniejszych czasów. Ponadto jest najważniejszą i najbardziej trwałą formą współżycia. Stanowi ona grupę małżeńsko – rodzinną, złożoną z osób połączonych ze sobą więzią pokrewieństwa, małżeństwa, niekiedy powinowactwa i zazwyczaj mieszkających razem.”<sup>4</sup>

<sup>1</sup> J. Maciaszkówna „Rodzina w życiu jednostki i społeczeństwa” Problemy Opiekuńczo – Wychowawcze 1988 r. Nr 4, s.98

<sup>2</sup> A. Urbanik: Wychowanie do życia w rodzinie – cele i zasady { w: }, Wychowanie – potrzeba dziecka, zadanie domu i szkoły” pod red. Ewy Ozimek, Poznań 1999 r. s.102

<sup>3</sup> M. Ziemska „Rodzina i dziecko”, W-ctwo PWN, Warszawa 1979 r., s.11

<sup>4</sup> J. Woskowski „Snujnologia”, W-ctwo PZWS, Warszawa 1972 r., s.148



## PROGRAM AKTYWNOŚCI LOKALNEJ dla Gminy Buczkowice na rok 2010



### „Rodzina wielopokoleniowa”

- kompleksowe wsparcie funkcjonowania rodzin w Gminie Buczkowice

Szczepański stwierdza, że „rodzina zapewnia jednostce zaspokojenie potrzeb emocjonalnych, potrzeb zwierzenia się z przeżyć konfliktowych, daje poczucie bezpieczeństwa – słowem daje możliwość odzyskania równowagi, a zatem także utrzymania integracji osobowości.”<sup>5</sup>

Z kolei biorąc pod uwagę więzi łączące członków rodziny, można przyjąć za Wincentym Okonem, że „Rodzina jest to grupa społeczna składająca się z rodziców, ich dzieci i krewnych: rodziców łączy więź małżeńska, Strona | 4 rodziców z dziećmi więź rodzicielska, stanowiąca podstawę w wychowaniu rodzinnym jak również więź formalna, określająca obowiązki rodziców i ich dzieci względem siebie.” Rodzina zaspakaja równocześnie istotne potrzeby psychiczne, emocjonalne i społeczne swych członków.<sup>6</sup>

Odnajdywanie siebie, kształtowanie osobowości i życia zależy szczególnie od rodziny. „(...) Rodzina jest tym miejscem, w którym każdy człowiek pojawia się w swojej jedyności i niepowtarzalności”<sup>7</sup> – to słowa Kardynała Wojtyły.

Mając na uwadze przemiany zachodzące we współczesnej rodzinie należy podkreślić, iż „(...) jest ona z natury swej bytem dynamicznym, nigdy dokończonym i zamkniętym.”<sup>8</sup>

Podejmując rozważania na temat roli rodziny, Ryszard Wroczyński stwierdza, że „(...) jako naturalne środowisko wychowawcze wprowadza młodą generację w krąg szerszych styczności społecznych, korzystając także z pomocy instytucji reprezentowanych przez system oświatowy – wychowawczy. Jest niwelatorem wstrząsów i konfliktów jakie niesie za sobą coraz bardziej złożone i skomplikowane życie społeczne.”<sup>9</sup>

Literatura pedagogiczna przedstawia nam klasyfikację rodzin w oparciu o dwa kryteria, którym jest wydolność rodziny i kompletność jej struktury. I tak mówimy o rodzinach zdrowych, normalnych, prawidłowo funkcjonujących, których przeciwieństwem są rodziny chore, niewydolne, zdeorganizowane, wieloproblemowe, nie spełniające swoich funkcji należycie czyli dysfunkcjonalne czy zrekonstruowane.<sup>10</sup>

Rodziny normalne to „(...) rodziny, których członkowie są zdrowi psychicznie lub zdrowi na tyle, aby móc pełnić przypisane im role społeczne bez poważniejszych konfliktów.”<sup>11</sup> Natomiast rodziny dysfunkcjonalne cechuje „(...) niewydolność materialna rodziny przyczyniająca się do zależności ekonomicznej, stany chorobowe w rodzinie oraz nieprzystosowanie społeczne, przejawiające się zarówno w braku dojrzałości emocjonalnej rodziców jak też w alkoholizmie, przestępczości i prostytucji. Występują sytuacje : zaniedbania dzieci, niepodjęcie pracy, upośledzenia umysłowego itp.”<sup>12</sup>

W kryterium kompletności struktury rodziny wyodrębniamy :

- ✓ rodzina pełna – składa się z obojga rodziców i ich dzieci,
- ✓ rodzina niepełna – to matka niezamężna z dzieckiem lub dziećmi do lat 18, w której niekompletność zaistniała od początku,
- ✓ rodzina zdekompletowana – na skutek śmierci ojca lub matki,
- ✓ rodzina rozbita – czyli opuszczana przez jednego z rodziców wskutek rozvodu lub separacji.

<sup>5</sup> J. Maciaszkowa „Rodzina w życiu jednostki i społeczeństwa” Problemy Opiekunów – Wychowawców 1988 r. Nr 4, s.98

<sup>6</sup> W. Okon „Słownik pedagogiczny”, W-ctwo ŻAK Warszawa 1996 r. s.242

<sup>7</sup> „Z badań nad rodziną” pod red. T. Kukulowicz, Lublin 1984 r. s.24-25

<sup>8</sup> R. Doniec „Rodzina wielkiego miasta”, W-ctwo U.J. Kraków 2003 r. s.11

<sup>9</sup> R. Wroczyński „Pedagogika społeczna”, W-ctwo PWN Warszawa 1976, s.164

<sup>10</sup> E. Marynowicz – Hełka „Praca socjalna – wychowawcza z rodziną niepełną” W-wa 1980 r. s.12-15

<sup>11</sup> H. Świątek „Kształty wnętrza rodziny” Wiedza Powszechna, Warszawa 1973 r., s.62

<sup>12</sup> E. Marynowicz – Hełka „Praca socjalna – wychowawcza z rodziną niepełną” Warszawa 1980 r. s.13



## PROGRAM AKTYWNOŚCI LOKALNEJ dla Gminy Buczkowice na rok 2010



### „Rodzina wielopokoleniowa” - kompleksowe wsparcie funkcjonowania rodzin w Gminie Buczkowice

- ✓ rodzina zrekonstruowana – to taka, która powiększyła się o brakującego członka rodziny i stała się rodziną pełną.<sup>13</sup>

Problematyce rodziny poświęcono wiele opracowań i publikacji i choć środowisko wychowawcze jakim są rodziny zastępcze także rodziny adopcyjne mają długoletnią tradycję bo ich początków należy się upatrywać pod koniec XVI wieku<sup>14</sup> to powyższe zagadnienia zajmują w literaturze mało miejsca.

Strona | 5

Dzięki przystąpieniu do realizacji projektu systemowego „Twoja inicjatywa gwarancją sukcesu – program aktywnej integracji w Gminie Buczkowice”, gmina uzyskała olbrzymie możliwości podejmowania różnorodnych inicjatyw oraz niezbędne ku temu środki. Projekt systemowy współfinansowany jest przez Unię Europejską ze środków Europejskiego Funduszu Społecznego w ramach Programu Operacyjnego Kapitał Ludzki 2007 – 2013.

<sup>13</sup> N. Han – Ilgiewicz „Niezdolni chłopcy, Typy plastyczne psychiki” PZWS, W-wa 1960 r., s.75-76

<sup>14</sup> E. Korepta „Rodzina zastępcza jako środowisko wychowawcze” Chowania 1981 r. Nr 4 s.38



## II. Uzasadnienie potrzeby realizacji Programu

Uzasadnieniem realizacji Programu Aktywności Lokalnej jest zakres i skala problemów związanych z bezrobociem na terenie gminy Buczkowice, konieczność zwiększenia integracji społeczno-zawodowej mieszkańców zagrożonych wykluczeniem społecznym oraz objęcia wsparciem rodzin korzystających z pomocy Strona | 6  
GOPS.

W oparciu o własne obserwacje ustalono, że w ostatnim czasie poziom bezrobocia na terenie gminy Buczkowice wzrasta, co powodowane jest: likwidacją zakładów pracy (głównie dużych zakładów produkcyjnych) oraz skutkami kryzysu gospodarczego, który odbija się negatywnie na lokalnym rynku pracy. Zjawisko bezrobocia zmieniło jednak charakter z ilościowego na jakościowe, jako, że wcześniejszemu spadkowi ogólnej liczby osób bezrobotnych nie towarzyszył spadek liczby osób długotrwale bezrobotnych. Wśród klientów pomocy społecznej przeważają osoby długotrwale bezrobotne, nie posiadające kwalifikacji zawodowych/kwalifikacje zdezaktualizowane, co dodatkowo utrudnia im powrót na rynek pracy.

**Tabela 1. Dane dotyczące bezrobocia wg stanu na dzień 30 września 2009 r.**

obszar	poziom bezrobocia (%)	liczba bezrobotnych	liczba bezrobotnych kobiet	liczba bezrobotnych mężczyzn
województwo śląskie	4,9	153.996	85.065	68.931
powiat bielski	4,4	4.405	2.355	2.050
<b>gmina Buczkowice</b>	<b>5,5</b>	<b>374</b>	<b>204</b>	<b>170</b>

Źródło: opracowanie własne na podstawie [www.wup-katowice.pl](http://www.wup-katowice.pl)

Jak wynika z powyższych danych poziom bezrobocia jest wyższy niż poziom w powiecie bielskim i województwie śląskim, co potwierdza fakt gorszej sytuacji mieszkańców gminy wiejskiej Buczkowice.

Główne bariery w dostępie do rynku pracy, jak wynika z badań Wojewódzkiego Urzędu Pracy w Katowicach zaprezentowano w poniższej tabeli.

**Tabela 2. Bariery w dostępie do rynku pracy**

zdiagnozowana bariera	wskaznik liczbowy – ilość osób
nieadekwatne wykształcenie (podstawowe, gimnazjalne, zawodowe)	227
brak doświadczenia osób w wieku do 24 lata	77
długotrwałe bezrobocie	118

Strona | 7

Źródło: opracowanie własne na podstawie [www.wup-katowice.pl](http://www.wup-katowice.pl)

Bierność zawodowa w konsekwencji wpływa na ograniczenie aktywnego uczestnictwa w życiu lokalnej społeczności (wykluczenie społeczne). Postrzegać to należy jako zjawisko wysoce niepokojące, ponieważ świadczy o pogarszającej się konkurencyjności mieszkańców gminy na rynku pracy.

Jako, że poziom bezrobocia jest większy wśród kobiet (stanowią około 55% ogółu bezrobotnych), uwzględniając ich mniej korzystną sytuację na rynku pracy (mężczyźni w dużej mierze znajdują zatrudnienie w szarej strefie, podejmują prace dorywcze, itp.) Program skierowany będzie do kobiet. Jednakże w ramach jego realizacji przewiduje się objęcie wsparciem osób z otoczenia uczestniczek projektu, w tym mężów/partnerów, rodziców oraz dzieci.

Uzupełniających informacji dotyczących sytuacji kobiet dostarczyli pracownicy socjalni w oparciu o przeprowadzone wywiady środowiskowe. Wynika z nich, iż z uwagi na fakt, że kobiety częściej pozostają bez pracy - mężczyźni wykazują niski udział w wypełnianiu obowiązków domowych. Zatem aktywizacja zawodowa kobiet niejako wymusi na mężczyznach zwiększenie zakresu wykonywanych prac domowych oraz pozwoli na zmianę ich podejścia do roli kobiety w społeczeństwie (pełnoprawny uczestnik rynku pracy oraz życia społecznego).

Wzajemne związki i oddziaływania między rodziną, a społeczeństwem globalnym znajdują się w stanie nieustannego ruchu, a nawet rozwoju. Szczególnie obecnie zauważa się szybkie i duże zmiany ekonomiczne, społeczne, kulturowe, które powodują, iż rodzina jest pod silną presją oddziaływania czynników zewnętrznych.

Obserwujemy zmiany w strukturze zewnętrznej i wewnętrznej rodziny mając na myśli jej skład osobowy oraz modele i wzory stosunków między członkami rodziny.<sup>15</sup> Przemiany struktury zewnętrznej rodziny związane są ściśle z procesami industrializacji, urbanizacji i migracji, które spowodowały zmniejszenie

<sup>15</sup> R. Doniec „Rodzina wielkiego miasta” W-ctwn U.J.J. Kraków 2001 r. s.16





## PROGRAM AKTYWNOŚCI LOKALNEJ dla Gminy Buczkowice na rok 2010



### „Rodzina wielopokoleniowa”

- kompleksowe wsparcie funkcjonowania rodzin w Gminie Buczkowice

rozmiarów rodziny. „Znikła postawa zależności międzypokoleniowej. Każdy na własną rękę musiał zapewnić sobie byt materialny.”<sup>16</sup> Czynniki ekonomiczne oraz indywidualistyczna filozofia życia i dążeń jednostki, stopniowo przekształciły rodzinę w małą, dwupokoleniową, niezależną i autonomiczną w stosunku do społeczności lokalnej. Przeobrażenia struktury zewnętrznej rodziny objęły również dzietność rodziny czyli kontrolę urodzeń - od biologicznie zdeterminowanej do rodziny planowanej. Zmiany w strukturze wewnętrznej rodziny objęły przede wszystkim wzrost pozycji społecznej kobiety poprzez jej aktywizację zawodową. Kobieta stała się współżywcicelką rodziny, a stosunki małżeńskie straciły charakter zależności i podporządkowania, a nabrały cech równości. Pomimo przekształcania się rodziny w związek partnerski nadal istnieje nierówny podział obowiązków w rodzinie. Kobieta jako żona i matka jest znacznie przeciążona obowiązkami rodzinnymi niż mężczyzna.

Strona | 8

„Najmniejsza nierówność ma miejsce w rodzinach inteligentnych, a największa występuje w rodzinach chłopskich i robotników niewykwalifikowanych.”<sup>17</sup> Kolejnym przykładem przemian w strukturze wewnętrznej rodziny jest wzrost pozycji i roli dziecka. Dziecko nie jest już postrzegane jako niegdyś podpora materialna rodziców, zabezpieczenie ich na starość czy dodatkowe ręce do pracy w gospodarstwie. Kładzie się nacisk na zrozumienie potrzeb psychicznych, praw i stworzenie dziecku warunków prawidłowego rozwoju, postrzegając okres dzieciństwa jako coś ważnego w życiu dziecka i rodziców.

Zmieniła się także specyfika i zakres ról rodzicielskich wyszczególniając rozwój emocjonalny osobowości dziecka jako podstawowy wymóg ról obojga rodziców. Wciąż postępujący proces autonomizacji członków rodziny sprawia, iż stają się samodzielni i niezależni od rodziny i szerszych struktur społecznych. Pomimo otwartości społeczeństwa, rodzina nabrała charakteru zamkniętego na szersze wpływy społeczne, w której jednostka szuka izolacji i zacisza przed falą różnorodnych bodźców zewnętrznych.

W przeciwieństwie do dawnej rodziny tradycyjnej, rodzina współczesna jest : mała, nieprodukcyjna, egalitarna, zamknięta, ruchliwa, nietrwała o związku partnerskim lub przyjacielskim, o więziach osobowych i emocjonalnych.<sup>18</sup>

Ze strukturą rodziny ściśle wiążą się jej funkcje. Franciszek Adamski następująco definiuje to zagadnienie „(...) przez funkcje rozumie cele, na które nastawione jest życie i działalność rodziny oraz zadania wypełniane przez nią na rzecz swych członków i całego społeczeństwa.”<sup>19</sup>

Funkcje rodziny w ujęciu Szczepańskiego to „(...) skutki wywoływane przez działania czy zachowania się członków grupy, wywołane w szerszej zbiorowości. Bez względu na to, czy były one zamierzone, czy pożądate.”<sup>20</sup>

<sup>16</sup> tamże s.16

<sup>17</sup> R.Doniec „Rodzina wielkiego miasta” W-czwa U.J. Kraków 2001 r. s.17

<sup>18</sup> tamże s.19

<sup>19</sup> F.Adamski „Socjologia małżeństwa i rodziny” PWN, Warszawa 1982 r. s.46

<sup>20</sup> J.Szczepański „Elementarne pojęcia socjologii” PWN, Warszawa 1972 r. s.176



## PROGRAM AKTYWNOŚCI LOKALNEJ dla Gminy Buczkowice na rok 2010



### „Rodzina wielopokoleniowa”

- kompleksowe wsparcie funkcjonowania rodzin w Gminie Buczkowice

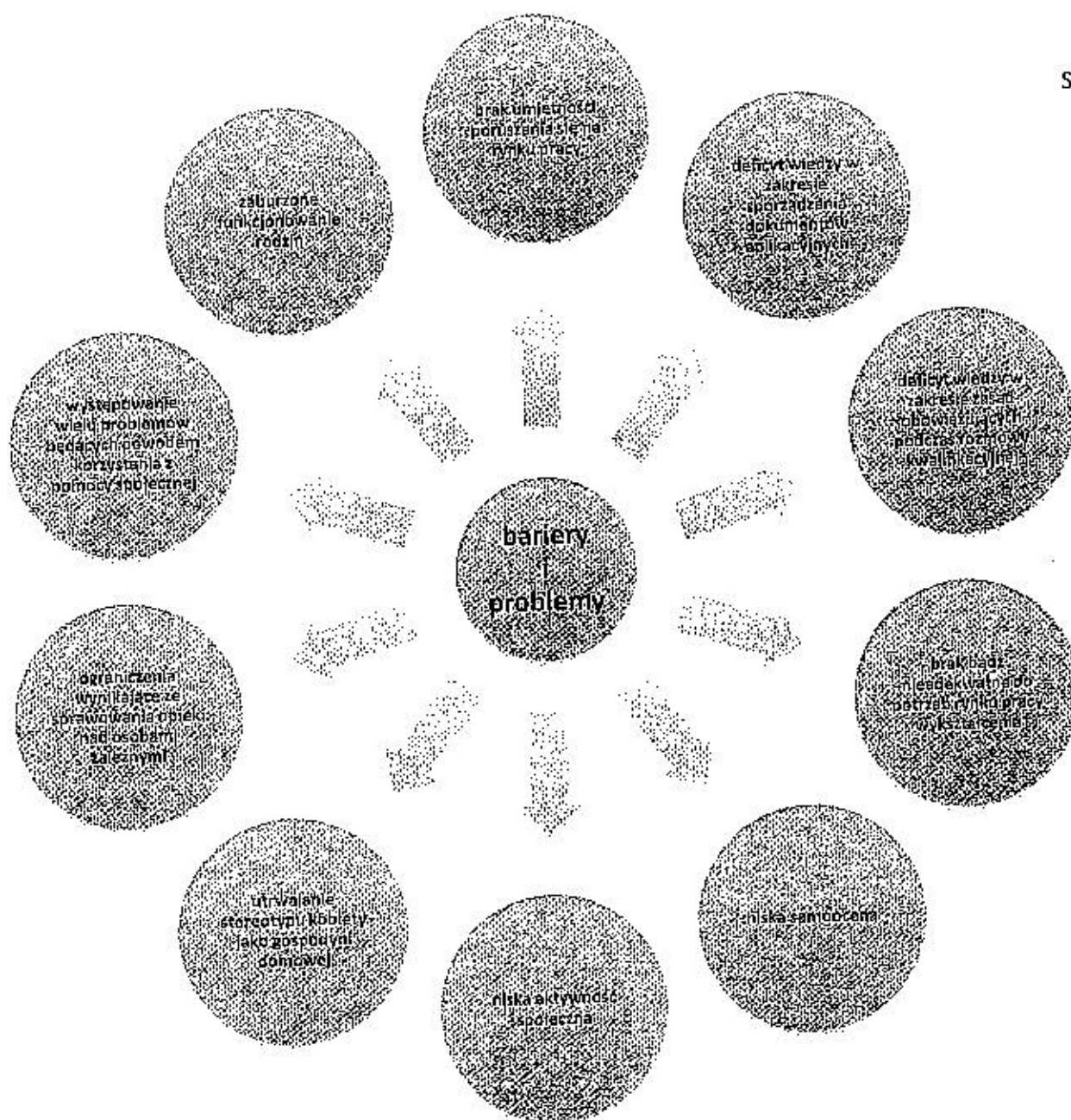
Maria Ziemska do podstawowych funkcji rodziny zalicza :

- ✓ funkcje prokreacyjna – na skutek której rodzina dostarcza nowych członków dla swej grupy oraz dla całego społeczeństwa;
- ✓ funkcje ekonomiczno – produkcyjna – która zabezpiecza zaspokajanie potrzeb bytowych jej członków poprzez posiadanie niezbędnych środków utrzymania pochodzących z wykonywanej pracy, tym samym dostarcza społeczeństwu pracowników;
- ✓ funkcje usługowo – opiekuńcza – rodzina zapewnia swym członkom codzienne usługi, w tym wyżywienie, czystość mieszkania, odzieży jak i opiekę nad tymi członkami, którzy nie są w pełni samodzielni;
- ✓ funkcje socjalizacyjna – którą rodzina spełnia podejmując szereg działań wprowadzających w społeczeństwo nowych obywateli, przekazuje im sposób porozumiewania się, podstawowe wzory zachowania, wprowadza w świat wartości moralnych i kulturowych, kontrolując zachowanie swych członków;
- ✓ funkcje psychohygieniczna – która zapewnia członkom rodziny stabilizację, bezpieczeństwo, możliwości wymiany emocjonalnej (miłości, uznania, szacunku) i stwarza warunki do rozwoju osobowości, przyczynia się do dojrzałości emocjonalnej.<sup>21</sup>

Przeprowadzona analiza problemów i potrzeb głównie w odniesieniu do kobiet wskazuje na występowanie problemów i barier w równym dostępie do rynku pracy, które zaprezentowano poniżej.

<sup>21</sup> M.Ziemska „Rodzina i dziecko” PWN Warszawa 1979 r. s.234 - 236

**Rysunek 1. Bariery i problemy w dostępie do rynku pracy**



Źródło: opracowanie własne w oparciu o przeprowadzoną analizę



## PROGRAM AKTYWNOŚCI LOKALNEJ dla Gminy Buczkowice na rok 2010



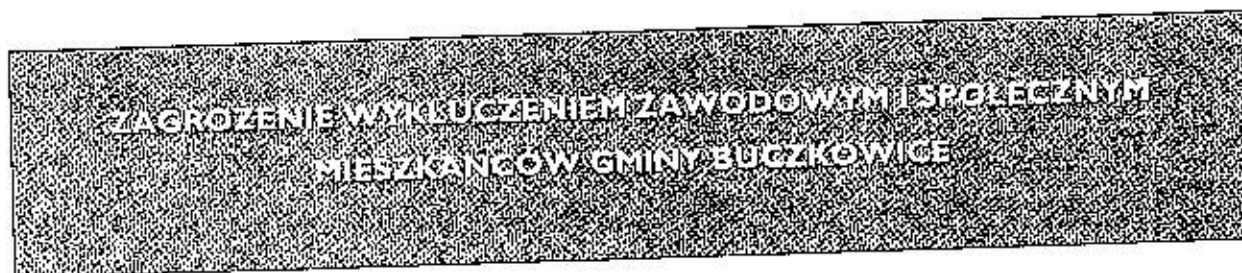
### „Rodzina wielopokoleniowa”

- kompleksowe wsparcie funkcjonowania rodzin w Gminie Buczkowice

Realizacja projektu wpłynie na ograniczenie wyżej wymienionych negatywnych zjawisk, stanowić będzie impuls do przyjęcia postawy aktywnej wobec koniecznych do wprowadzenia zmian oraz niwelować będzie negatywne skutki funkcjonowania stereotypu kobiety/gospodyni domowej.

Ze względu na niekorzystną sytuację zawodową oraz psychospołeczną kobiet działania wobec tej grupy wydają się szczególnie uzasadnione, gdyż przedłużająca się sytuacja braku pracy pogłębia deficyty finansowe i jednostkowe oraz prowadzi do marginalizacji i wykluczenia społecznego.

Na tej podstawie sformułowano problem główny, do którego rozwiązania przyczyni się niniejszy Program:



### III. Cel ogólny i cele szczegółowe Programu Aktywności Lokalnej

Celem ogólnym projektu jest zwiększenie możliwości podjęcia zatrudnienia 15 mieszkanek gminy Buczkowice, poprzez nabycie umiejętności poruszania się na wymagającym rynku pracy, zwiększenie udziału mężczyzn w wypełnianiu obowiązków domowych oraz działania usprawniające funkcjonowanie rodzin.

Do celów szczegółowych Programu zalicza się:

- ✓ nabycie umiejętności poruszania się na rynku pracy,
- ✓ zniwelowanie deficytu wiedzy w zakresie sporządzania dokumentów aplikacyjnych oraz zasad obowiązujących podczas rozmowy kwalifikacyjnej,
- ✓ zdobycie nowego zawodu i kwalifikacji,
- ✓ wzrost samooceny,
- ✓ zwiększenie aktywności społecznej mieszkańców gminy,
- ✓ zmniejszenie różnic pomiędzy obszarami wiejskimi a dużymi ośrodkami miejskimi poprzez realizację szerokiego zakresu wsparcia mieszkańców gminy,
- ✓ wzajemna integracja środowiska lokalnego, przeciwdziałanie bezradności i bierności społecznej,
- ✓ przełamanie stereotypów dotyczących płci oraz niwelowanie ich negatywnych skutków,



## PROGRAM AKTYWNOŚCI LOKALNEJ dla Gminy Buczkowice na rok 2010



### „Rodzina wielopokoleniowa” - kompleksowe wsparcie funkcjonowania rodzin w Gminie Buczkowice

- ✓ udzielenie wsparcia w zakresie sprawowania opieki nad osobami zależnymi (np. sfinansowanie kosztów opieki na czas realizacji projektu),
- ✓ usprawnienie funkcjonowania rodzin.

Program jest zgodny z Programem Operacyjnym Kapitał Ludzki ze względu na to, że grupa docelowa, Strona 12  
zakres Programu oraz formy wsparcia są spójne z zasadami realizacji projektów systemowych. Program i jego cele są spójne z celem strategicznym Nr 2 Programu Operacyjnego Kapitał Ludzki, to jest zmniejszenie obszarów wykluczenia społecznego.

Zgodność z dokumentami strategicznymi:

- ✓ „Strategia Polityki Społecznej Województwa Śląskiego na lata 2006 – 2020”, zwłaszcza cel strategiczny nr 6, tj. przeciwdziałanie wykluczeniu społecznemu,
- ✓ „Krajowy Plan Działań na rzecz Integracji Społecznej”, szczególności z priorytetem 3-aktywizacja i integracja grup zagrożonych wykluczeniem społecznym,
- ✓ „Strategia Rozwiązywania Problemów Społecznych Powiatu Bielskiego”, w szczególności z celem: zwiększenie szansy mieszkańców powiatu do prawidłowego funkcjonowania na rynku pracy,
- ✓ „Strategia Rozwoju Gminy Buczkowice”,
- ✓ „Strategia Rozwiązywania Problemów Społecznych na terenie gminy Buczkowice na lata 2007-2012”,
- ✓ Wytycznymi do POKL oraz z założeniami EFS.

Zamierzenia Programu pozostają w zgodzie z Planem Działania dla Województwa Śląskiego, bowiem przewidują rozwój form aktywnej integracji poprzez Programy Aktywności Lokalnej.

Realizacja Programu zapewni zatem wzmocnienie i wsparcie grup zagrożonych wykluczeniem społeczno - zawodowym, co spowoduje efektywniejsze wykorzystanie potencjału uczestniczek w gospodarce lokalnej.

Cele projektu przyczynią się do realizacji wyżej wymienionych celów przede wszystkim poprzez:

- ✓ objęcie w ramach Programu Aktywności Lokalnej zindywidualizowanym wsparciem kobiet zagrożonych wykluczeniem społecznym (w tym ich otoczenia uczestniczek projektu: mężów/partnerów, rodziców, dzieci)
- ✓ zastosowanie minimum czterech instrumentów aktywnej integracji, pracy socjalnej w celu zwiększenia aktywności społeczno - zawodowej i podwyższenia kompetencji osobistych uczestniczek projektu,
- ✓ realizację działań równościowych w zakresie stereotypów głównie dotyczących płci (objęcie działaniami również otoczenia uczestniczek projektu: np. małżonków, dzieci).



#### IV. Kierunki działań<sup>22</sup>

Realizując Program Aktywności Lokalnej Gminny Ośrodek Pomocy Społecznej w Buczkowicach korzystać będzie z wielu instrumentów aktywnej integracji, których zastosowanie wynikać będzie ze zdiagnozowanych potrzeb i Problemów uczestników Programu.

Strona | 11

W ramach realizacji programów aktywności lokalnej można stosować i finansować zestaw instrumentów o charakterze aktywizacyjnym, mających doprowadzić do przywrócenia osób wykluczonych na rynek pracy oraz do ich integracji ze społeczeństwem, poprzez przywrócenie im zdolności lub możliwości zatrudnienia, uzyskanie wsparcia dochodowego oraz wyeliminowanie przeszkód napotykanym przez osoby i rodziny w procesie dostępu do praw i usług społecznych, a przez to wspierających ich powrót do zatrudnienia lub innej pracy zarobkowej. Zestaw ten nazywa się zbiorczo - **instrumentami aktywnej integracji**. Instrumenty aktywnej integracji podzielone są na cztery grupy:

##### 1. Instrumenty aktywizacji zawodowej:

###### a) uczestnictwo w zajęciach Centrum Integracji Społecznej:

- (i) pracownik socjalny lub podmiot realizujący działania może skierować osobę korzystającą z projektu do uczestnictwa w zajęciach Centrum Integracji Społecznej zgodnie z przepisami o zatrudnieniu socjalnym;
  - (ii) skierowanie odbywa się w ramach kontraktu socjalnego (lub innej formy aktywizacji);
  - (iii) skierowanie do uczestnictwa oznacza sfinansowanie kosztów pobytu uczestnictwa osoby skierowanej (z wyjątkiem świadczenia integracyjnego finansowanego ze środków Funduszu Pracy) w uzgodnionej wysokości.
- ###### b) uczestnictwo w zajęciach Klubu Integracji Społecznej:

- (i) pracownik socjalny lub podmiot realizujący działania może skierować osobę korzystającą z projektu do uczestnictwa w zajęciach Klubu Integracji Społecznej zgodnie z przepisami o zatrudnieniu socjalnym.
- (ii) skierowanie odbywa się w ramach kontraktu socjalnego, programu aktywności lokalnej, programu integracji społecznej i zawodowej osób niepełnosprawnych;
- (iii) skierowanie do uczestnictwa oznacza sfinansowanie kosztów pobytu uczestnictwa w uzgodnionej wysokości lub sfinansowanie kosztów funkcjonowania klubu w zakresie odpowiadającym uczestnictwu osób skierowanych;

###### c) dofinansowanie usamodzielnienia ekonomicznego

- (i) w przypadku osoby, która w ramach kontraktu socjalnego chce podjąć działalność gospodarczą, działalność w ramach spółdzielni socjalnej lub zmienić miejsce zamieszkania poza gminą, celem zwiększenia swoich szans na podjęcie zatrudnienia możliwe jest otrzymanie jednorazowego wsparcia w postaci pomocy w formie pieniężnej lub rzeczowej w celu ekonomicznego usamodzielnienia lub zmiany miejsca zamieszkania celem ekonomicznego usamodzielnienia.

<sup>22</sup> Opracowano na podstawie Zasad przygotowania, realizacji i rozliczania projektów systemowych Ośrodków Pomocy Społecznej [...]. w przypadku zmiany treści niniejszego dokumentu w zakresie katalogu instrumentów aktywnej integracji GOPS realizować będzie Program Aktywności Lokalnej według założeń aktualnie obowiązującego dokumentu





## PROGRAM AKTYWNOŚCI LOKALNEJ dla Gminy Buczkowice na rok 2010



### „Rodzina wielopokoleniowa”

- kompleksowe wsparcie funkcjonowania rodzin w Gminie Buczkowice

(ii) wysokość wsparcia oraz szczegółowe warunki i tryb jego przyznawania określa rada gminy w drodze uchwały.

d) skierowanie do pracy w istniejącej spółdzielni socjalnej utworzonej przez osoby prawne lub osoby fizyczne; możliwe jest sfinansowanie:

(i) zajęć w zakresie reintegracji zawodowej i społecznej lub/i

(ii) sfinansowanie jednorazowego wsparcia na utworzenie spółdzielni na zasadach o których mowa w ppkt. c) lub/i

(iii) sfinansowanie kosztów wynajmu lokalu i kosztów obsługi spółdzielni w pierwszych sześciu miesiącach działalności w zakresie działalności odpłatnej statutowej.

e) włączanie osób niepełnosprawnych w zajęcia na rzecz aktywizacji zawodowej, realizowane w warsztatach terapii zajęciowej możliwe jest finansowanie zajęć związanych z uczestnictwem w WTZ w zakresie nie finansowanym przez PFRON oraz wszystkie dodatkowe działania na rzecz aktywnej integracji nie objęte dotychczasowym działaniem WTZ (np. dodatkowe zajęcia aktywizacyjne).

f) usługi wspierające aktywizację zawodową; organizacja i finansowanie usług wspierających, w tym: trenera pracy, doradcy zawodowego.

#### 2. Instrumenty aktywizacji edukacyjnej:

a) skierowanie i sfinansowanie zajęć szkolnych, związanych z uzupełnieniem wykształcenia na poziomie podstawowym, gimnazjalnym, ponadgimnazjalnym lub policealnym;

b) skierowanie i sfinansowanie zajęć w ramach kształcenia ustawicznego, mających na celu uzyskanie zawodu lub przygotowania zawodowego (po konsultacji z właściwym powiatowym urzędem pracy w przypadku, gdy klientem jest osoba zarejestrowana w powiatowym urzędzie pracy, jako bezrobotna);

c) skierowanie i sfinansowanie zajęć w ramach podnoszenia kluczowych kompetencji o charakterze zawodowym lub zdobywania nowych kompetencji i umiejętności zawodowych, umożliwiających aktywizację zawodową (po konsultacji z właściwym powiatowym urzędem pracy w przypadku, gdy klientem jest osoba zarejestrowana w powiatowym urzędzie pracy, jako bezrobotna);

d) organizacja i sfinansowanie usług wspierających aktywizację edukacyjną (np. brokera edukacyjnego);

e) sfinansowanie części kosztów nauki na poziomie wyższym dla osób opuszczających placówki opiekuńczo-wychowawcze lub inne formy opieki zastępczej.

#### 3. Instrumenty aktywizacji zdrowotnej:

a) skierowanie i sfinansowanie badań profilaktycznych lub specjalistycznych w związku z możliwością podjęcia zatrudnienia;

b) skierowanie i sfinansowanie terapii psychologicznej, rodzinnej lub psychospołecznej dla rodzin lub osób;

c) skierowanie i sfinansowanie programu korekcyjno-edukacyjnego dla osób stosujących przemoc w rodzinie, o którym mowa w przepisach o przeciwdziałaniu przemocy w rodzinie;



## PROGRAM AKTYWNOŚCI LOKALNEJ dla Gminy Buczkowice na rok 2010



### „Rodzina wielopokoleniowa”

- kompleksowe wsparcie funkcjonowania rodzin w Gminie Buczkowice

- d) skierowanie i sfinansowanie programu psychoterapii w zakładzie leczenia odwykowego w przypadku osób uzależnionych od alkoholu, w rozumieniu przepisów o wychowaniu w trzeźwości i przeciwdziałaniu alkoholizmowi;
- e) skierowanie i sfinansowanie programu terapeutycznego w zakładzie opieki zdrowotnej dla osób uzależnionych od narkotyków lub innych środków odurzających w rozumieniu przepisów o przeciwdziałaniu narkomanii; Strona 11

f) sfinansowanie części kosztów turnusów rehabilitacyjnych, kosztów zespołów ćwiczeń fizycznych usprawniających psychoruchowo lub zajęć rehabilitacyjnych, zgodnie z potrzebami osób niepełnosprawnych;

#### 4. Instrumenty aktywizacji społecznej:

- a) organizowanie i finansowanie uczestnictwa w ośrodkach dziennego wsparcia, świetlicach i klubach, o których mowa w przepisach pomocy społecznej oraz przepisach o wychowaniu w trzeźwości i przeciwdziałaniu alkoholizmowi;
- b) koszty vouchera (talonu) na samodzielny zakup usług społecznych dokonywanego przez osobę będącą stroną kontraktu socjalnego lub inną formą działań – objętą działaniami aktywnej integracji, jako działanie służące usamodzielnieniu klienta pomocy społecznej. Zasady zakupu usług i ich wykaz określa ośrodek pomocy społecznej lub powiatowe centrum pomocy rodzinie;
- c) organizacja i finansowanie usług wspierających osoby niepełnosprawne, w tym kosztów zatrudnienia tłumacza osoby głuchoniemej, przewodnika osoby niewidomej, asystenta osoby niepełnosprawnej;
- d) organizacja i finansowanie usług wspierających animację lokalną, w tym kosztów zatrudnienia animatora lokalnego, lidera klubu integracji społecznej, streetworkera;
- e) organizacja i finansowanie usług wsparcia i aktywizacji rodzin marginalizowanych, w tym kosztów zatrudnienia asystenta rodzinnego;
- f) pomoc w uzyskaniu odpowiednich warunków mieszkaniowych, w tym w mieszkaniu chronionym, pomoc w uzyskaniu zatrudnienia, pomoc na zagospodarowanie w formie rzeczowej dla osób usamodzielnianych (art. 36, pkt. 2 lit q ustawy o pomocy społecznej), osób opuszczających placówki opiekuńczo-wychowawcze i rodziny zastępcze oraz bezdomnych;
- g) organizacja i finansowanie kosztów wolontariatu, zgodnie z przepisami o działalności pożytku publicznego i o wolontariacie oraz kosztów zatrudnienia osoby prowadzącej klub wolontariuszy;
- h) organizacja i finansowanie KGR (Konferencji Grupy Rodzinnej);
- i) organizacja i finansowanie uczestnictwa w grupach i klubach samopomocowych, w tym kosztów zatrudnienia osoby prowadzącej klub lub grupę;
- j) organizacja i finansowanie treningów kompetencji i umiejętności społecznych, w tym kosztów zatrudnienia i działania osoby prowadzącej klub lub grupę;
- k) organizacja i finansowanie poradnictwa specjalistycznego, interwencji kryzysowej, mediacji rodzinnej oraz udzielanie informacji o prawach i uprawnieniach, służące przywróceniu samodzielności życiowej, w tym powrotu na rynek pracy;



## PROGRAM AKTYWNOŚCI LOKALNEJ dla Gminy Buczkowice na rok 2010



### „Rodzina wielopokoleniowa”

- kompleksowe wsparcie funkcjonowania rodzin w Gminie Buczkowice

1) organizacja i finansowanie poradnictwa i wsparcia indywidualnego oraz grupowego w zakresie podniesienia kompetencji życiowych i umiejętności społeczno-zawodowych umożliwiających docelowo powrót do życia społecznego, w tym powrót na rynek pracy i aktywizację zawodową.

5. W przypadku, gdy Beneficjent zamierza realizować aktywną integrację, wykorzystując inne instrumenty niż wymienione w pkt. 5.2, zwraca się do Instytucji Pośredniczącej/Instytucji Pośredniczącej II stopnia, (jeśli została Strona | 14  
wyznaczona) z wnioskiem o zaakceptowanie wykorzystania danego instrumentu aktywizacji, uzasadniając potrzebę jego wykorzystania. IP/IP2 w terminie 14 dni roboczych od otrzymania wniosku Beneficjenta informuje go o możliwości (lub jej braku) sfinansowania wykorzystania danego instrumentu.

6. W przypadku zastosowania instrumentów aktywnej integracji wobec danej osoby, sfinansowaniu mogą podlegać również:

a) koszty opieki nad dzieckiem lub osobą zależną (na czas realizacji zajęć), poniesione przez osobę będącą uczestnikiem zajęć lub koszty zorganizowania zajęć z dziećmi lub osobami zależnymi osób będących uczestnikami zajęć;

b) koszty pobytu dziecka uczestnika projektu w świetlicach, klubach oraz zorganizowanych formach wypoczynku dla dzieci i młodzieży;

c) koszty ubezpieczenia zdrowotnego uczestnika projektu;

d) koszty dojazdów uczestników projektu, a w przypadku niepełnosprawnych uczestników ze znacznym i umiarkowanym stopniem niepełnosprawności również ich opiekunów, związane z uczestnictwem w kursach, poradnictwie, szkoleniach, konsultacjach i innych zajęciach, związanych z realizacją projektu;

e) koszty żywienia dla uczestników projektu, a w przypadku niepełnosprawnych uczestników ze znacznym i umiarkowanym stopniem niepełnosprawności także ich opiekunów, podczas zajęć wynikających z zaplanowanej ścieżki reintegracji.

7. W przypadku możliwości wykorzystania instrumentów aktywnej integracji beneficjent może dokonać wyboru pomiędzy usługami nieodpłatnymi (finansowanymi z innych środków) lub odpłatnymi, jeżeli jest to uzasadnione terminem realizacji lub jakością tych usług. Decyzję o wyborze Instrumentu odpłatnego podejmuje kierownik ośrodka pomocy społecznej lub powiatowego centrum pomocy rodzinie.

Uzupełnieniem podejmowanych działań w ramach Programu Aktywności Lokalnej będą działania o charakterze środowiskowym, w tym:

- organizację integracyjnego ogniska,
- organizację integracyjnej wycieczki krajoznawczej,
- organizację wyjazdu do kina/teatru,
- prowadzenie programu profilaktyki przemocy.<sup>23</sup>

<sup>23</sup> W oparciu o Gminny Program Przeciwdziałania przemocy w rodzinie dla Gminy Buczkowice -- po jego przyjęciu w formie uchwały Rady Gminy Buczkowice

## V. Przewidywane rezultaty

### Rezultaty twarde:

opisanie wskaźnika	wartość docelowa	w tym kobiety	w tym mężczyźni	metoda weryfikacji
liczba klientów pomocy społecznej, którzy wzięli udział w projekcie aktywnej integracji	15	15	0	rejestr umów uczestnictwa
liczba klientów pomocy społecznej objętych umowami PAL	15	15	0	rejestr umów uczestnictwa

### Rezultaty miękkie:

opisanie wskaźnika	wartość docelowa	w tym kobiety	w tym mężczyźni	metoda weryfikacji
wzrost pewności siebie	60%	60%	0	arkusz samooceny
wzrost umiejętności poruszania się na rynku pracy	60%	60%	0	ankiety ewaluacyjne
wzrost odpowiedzialności za własną sytuację życiową	60%	60%	0	arkusz samooceny
wzrost poczucia integracji i przynależności do społeczności lokalnej wśród UP	60%	60%	0	arkusz samooceny
wzrost motywacji do działania (wprowadzania zmian, aktywnego poszukiwania pracy)	60%	60%	0	ankiety ewaluacyjne
wzrost wiedzy z zakresu negatywnych skutków funkcjonowania stereotypów, głównie dotyczących płci	60%	60%	0	arkusz samooceny

### Wpływ na realizację celów Programu

Rezultaty Programu Aktywności Lokalnej przyczynią się do realizacji jego celu ogólnego. Nastąpi wzrost potencjału odbiorców Programu poprzez zmianę postawy wobec życia i podejmowania inicjatyw społecznych o charakterze lokalnym, a także wzrost pewności siebie i motywacji do dalszych działań.

Cele Programu zostaną osiągnięte również poprzez podwyższenie indywidualnego potencjału społecznego wyrażonego rezultatami miękkimi w zakresie sfery psychologicznej (motywacja, postawy). Udział w Programie skutkować będzie wzrostem aktywności społecznej (w konsekwencji zawodowej) oraz integracją ze środowiskiem lokalnym.

Zniwelowane zostaną skutki funkcjonowania stereotypów, m.in.: kobieta = gospodyni domowa.

## **VI. Ocena zasobów niezbędnych do uzyskania założonych celów**

Program Aktywności Lokalnej realizowany będzie przez Gminny Ośrodek Pomocy Społecznej w Buczkowicach.

Zasoby niezbędne do uzyskania założonych celów programowych
- zasoby materialne
- zasoby niematerialne

Strona | 1

**W skład zasobów materialnych wchodzi:**

- **zaplecze lokalowe** – pomieszczenie stanowiące siedzibę Gminnego Ośrodka Pomocy Społecznej w Buczkowicach zajmowane przez pracowników zaangażowanych w realizację Programu,
- **zaplecze techniczne** – sprzęt komputerowy i techniczny będący w dyspozycji Gminnego Ośrodka Pomocy Społecznej w Buczkowicach.

Dodatkowo planuje się wynajem niezbędnych sal i innych pomieszczeń na potrzeby realizacji Programu, ze szczególnym uwzględnieniem pomieszczeń będących w dyspozycji Gminnego Ośrodka Kultury w Buczkowicach.

**W skład zasobów niematerialnych wchodzi:**

- **zasoby ludzkie** – zaspokojone poprzez dotychczasową kadrę Gminnego Ośrodka Pomocy Społecznej w Buczkowicach, uzupełnione o personel zatrudniony do realizacji poszczególnych zadań,
- **zaangażowanie innych podmiotów** – inicjowanie i podtrzymywanie współpracy z innymi podmiotami działającymi na rzecz integracji społecznej oraz wsparcia osób niepełnosprawnych i ich otoczenia,
- **wiedza oraz umiejętności fachowe** – stałe podnoszenie kwalifikacji poprzez udział w różnych formach doskonalenia zawodowego, transfer wiedzy pomiędzy podmiotami współpracującymi,
- **uczestnicy Programu Aktywności Lokalnej** – zaangażowanie oraz aktywny udział beneficjentów OPS w działaniach podejmowanych w ramach realizacji Programu.

Realizacja Programu Aktywności Lokalnej wymaga jeszcze jednego, niezmiennie istotnego zasobu – środków finansowych, który został omówiony w rozdziale – Źródła finansowania.

## **VII. Odbiorcy Programu**

Grupę docelową stanowi piętnaście bezrobotnych i zarejestrowanych w Powiatowym Urzędzie Pracy w Bielsku-Białej mieszkanek gminy Buczkowice w wieku 15-64 lata, będących klientkami pomocy społecznej (dotychczas lub na czas realizacji projektu), jako członków społeczności lokalnej, chcących zwiększyć swoje szanse na podjęcie zatrudnienia poprzez zdobycie nowych umiejętności i kwalifikacji zawodowych.

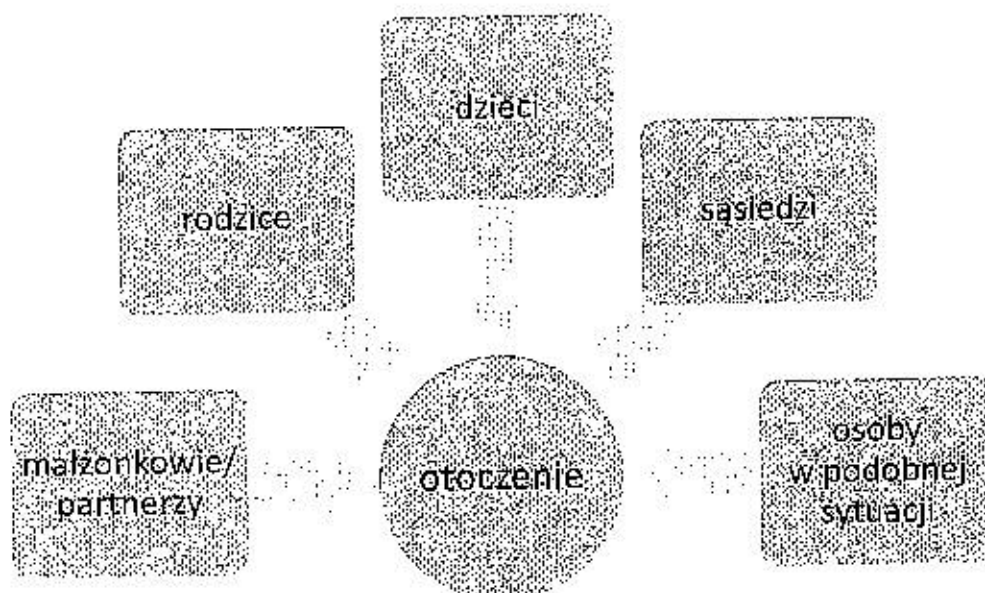


**„Rodzina wielopokoleniowa”**  
- kompleksowe wsparcie funkcjonowania rodzin w Gminie Buczkowice

Z uwagi na fakt, iż sytuacja kobiet jest gorsza od mężczyzn (stały wyższy poziom bezrobocia) w ramach projektu przewiduje się bezpośrednie wsparcie wyłącznie kobiet.<sup>24</sup> Jednakże, z uwagi na fakt, iż w rodziny korzystające z usług Gminnego Ośrodka Pomocy Społecznej w Buczkowicach są rodzinami wielopokoleniowymi koniecznym staje się objęcie wsparciem osób z ich otoczenia.

Strona 11

**Rys. 2 Potencjalne otoczenie uczestniczek projektu**



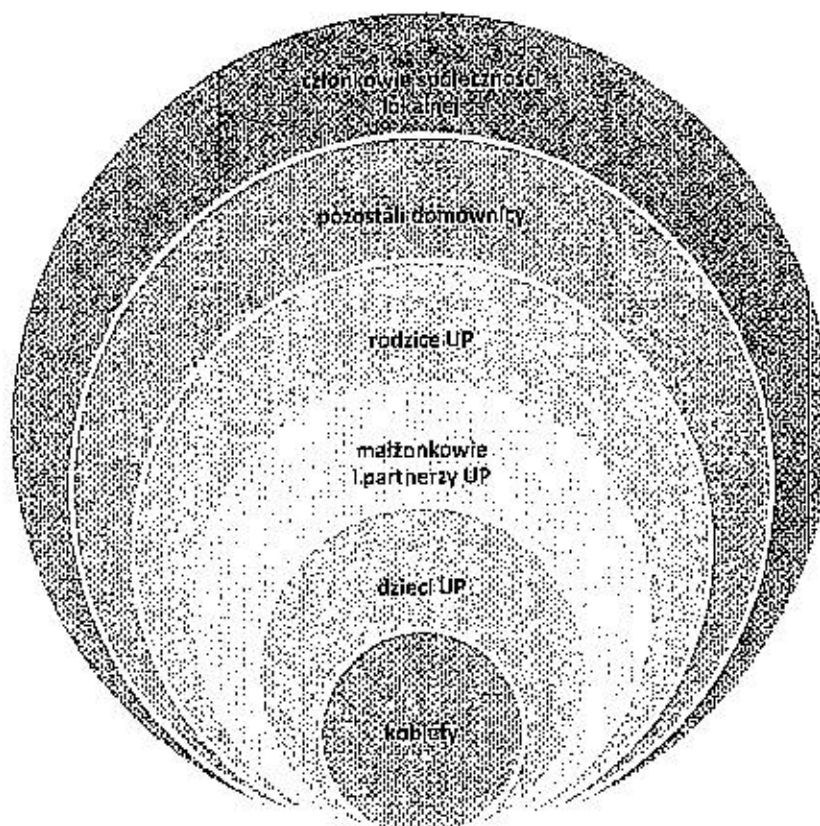
Źródło: opracowanie własne

Zatem ostatecznie odbiorcami Programu będą zarówno kobiety (jako odbiorczynie bezpośrednie) oraz ich otoczenie, co zaprezentowano na poniższym rysunku.

<sup>24</sup> Powyższe wymaga zgody Instytucji Pośredniczącej, w przypadku jej braku bezpośrednim wsparciem objęci zostaną również mężczyźni



Rys. 3. Odbiorcy Programu Aktywności Lokalnej



Źródło: opracowanie własne

**Realizacja Programu Aktywności Lokalnej spowoduje zwiększenie szans kobiet w odniesieniu do celów projektu.**

Kobiety często posiadają niskie wykształcenie bądź brak zawodu, co wpływa na niski poziom aktywności zawodowej. Niska samoocena powoduje niski udział w życiu społeczności lokalnej oraz niski poziom integracji społecznej.

Szczególne działania podejmowane będą w celu niwelowania skutków funkcjonowania stereotypów dotyczących płci - działania równościowe, obejmujące uczestniczki projektu oraz ich otoczenie.

Przewidywana liczebność otoczenia uczestniczek projektu objęta wsparciem wynosi 40 osób.

## „Rodzina wielopokoleniowa”

- kompleksowe wsparcie funkcjonowania rodzin w Gminie Buczkowice

Gmina liczy wg stanu na dzień 31 grudnia 2009 r.:

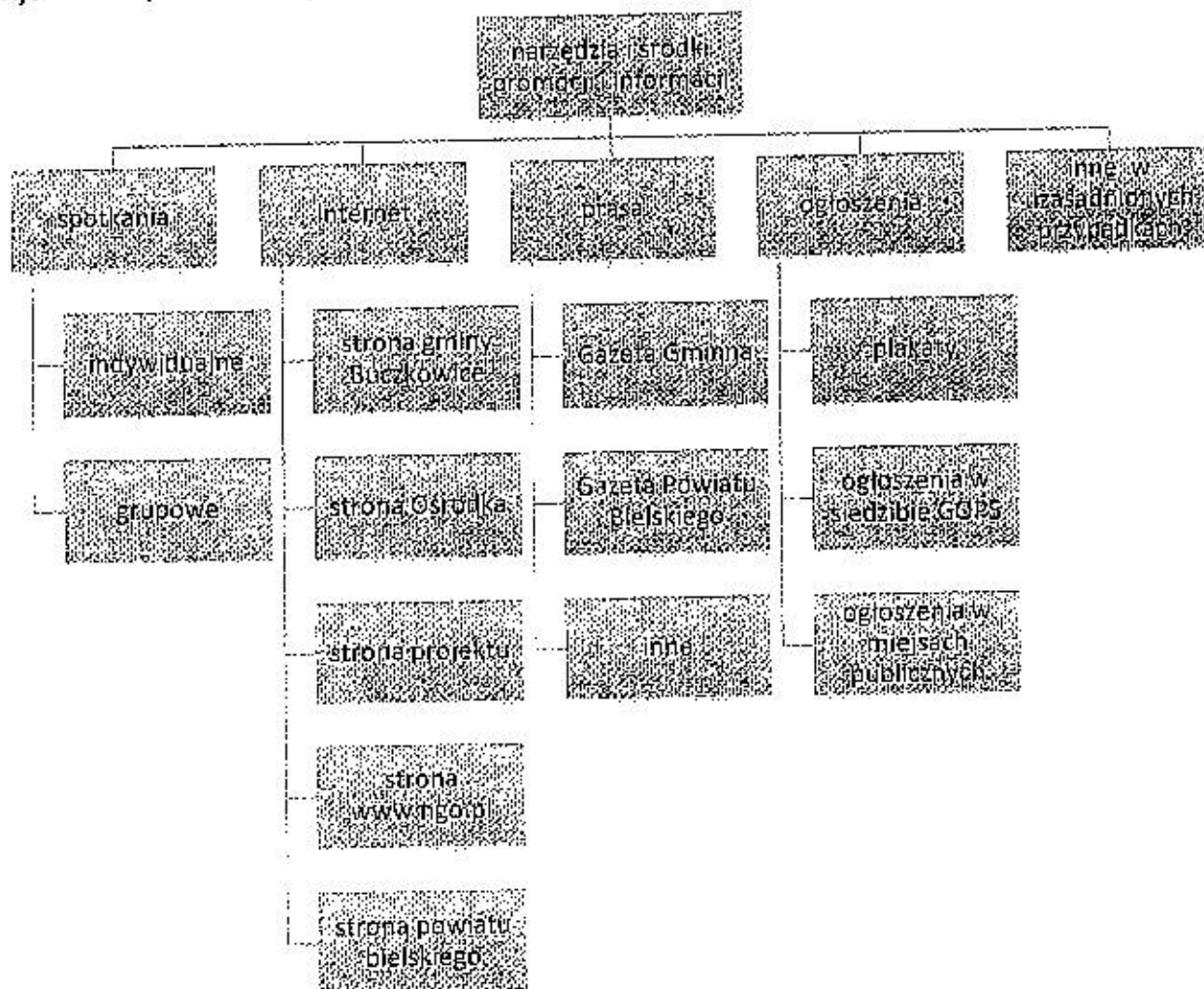
- 10.761 mieszkańców
- 7.625 mieszkańców w wieku aktywności zawodowej, tj. 15-64 lata,
- 3.811 kobiet w wieku aktywności zawodowej,
- 3.814 mężczyzn w wieku aktywności zawodowej.

Strona | 2

### Informowanie o możliwości udziału w Programie

Akcja promocyjno-informacyjna prowadzona będzie w sposób ciągły przez pracowników Gminnego Ośrodka Pomocy Społecznej w Buczkowicach. Wykorzystane środki i narzędzia promocji i informacji zaprezentowano poniżej.

Rys. 3 Narzędzia i środki promocji i informacji



Źródło: opracowanie własne



## PROGRAM AKTYWNOŚCI LOKALNEJ dla Gminy Buczkowice na rok 2010



### „Rodzina wielopokoleniowa”

- kompleksowe wsparcie funkcjonowania rodzin w Gminie Buczkowice

#### Rekrutacja

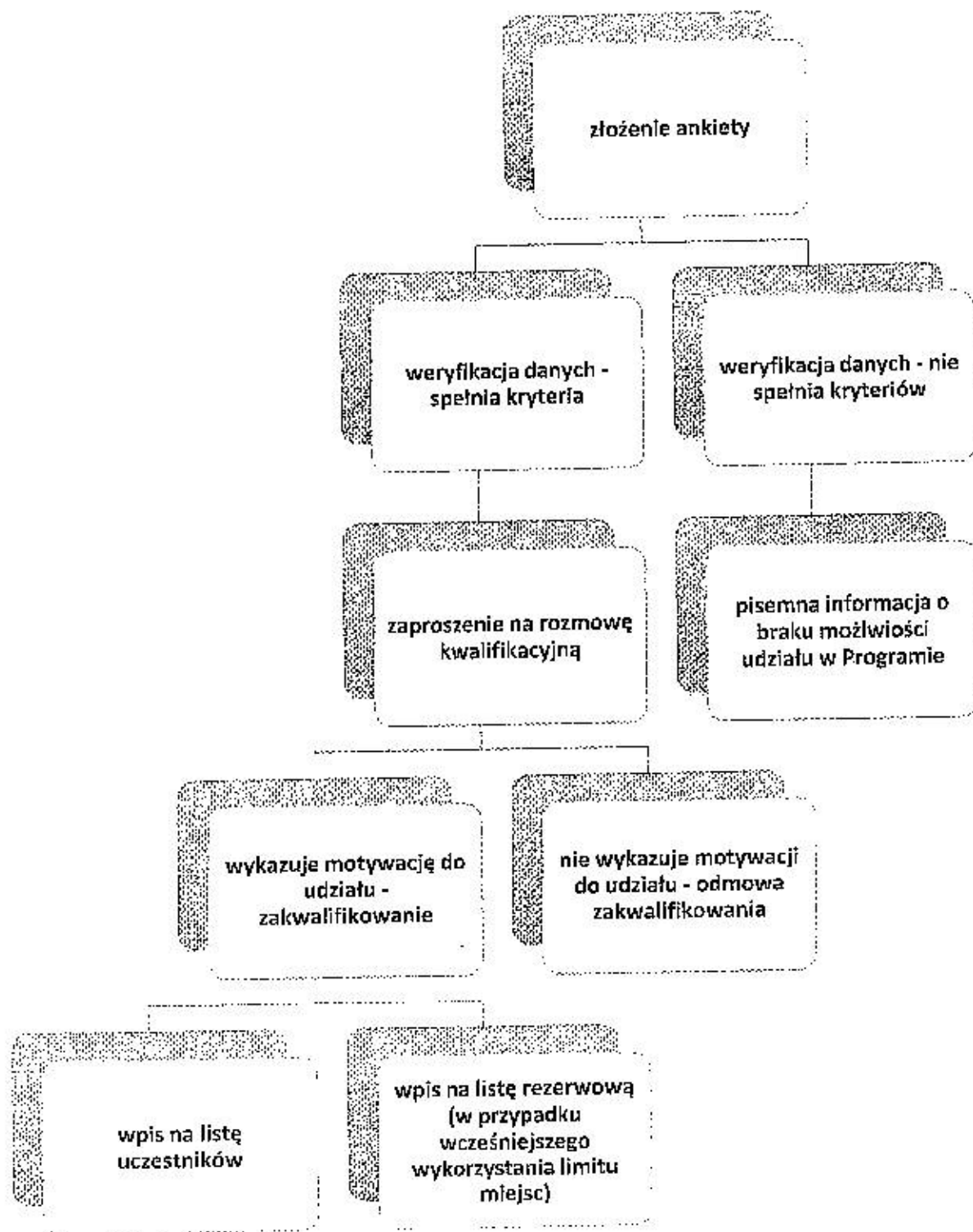
Kierownik Gminnego Ośrodka Pomocy Społecznej w Buczkowicach powoła komisję rekrutacyjną, w skład której wejdzie: koordynator projektu, animator lokalny oraz pracownik socjalny bezpośrednio zaangażowany w realizację Programu Aktywności Lokalnej.

Opracowany został regulamin projektu, obejmujący procesy związane z rekrutacją uczestników, Strona | 2.  
potencjalni uczestnicy dzięki akcji informacyjnej zostaną poinformowani o możliwości uczestnictwa, co warunkowane będzie złożeniem ankiety, a następnie pozytywnym wynikiem rozmowy rekrutacyjnej. Na tym etapie ponownie zweryfikowane będzie spełnienie wymogów uczestnictwa. Schemat postępowania rekrutacyjnego zaprezentowano poniżej.

Przewiduje się również utworzenie listy rezerwowej, aby realizacja przebiec mogła bezproblemowo (w przypadku rezygnacji na wczesnym etapie przez uczestniczkę projektu).

Wyżej opisana procedura zapewnia jednakowy dostęp i możliwość wzięcia udziału w Programie Aktywności Lokalnej osób obu płci (mężczyzn jako otoczenie uczestniczek projektu), w tym niepełnosprawnych czy sprawujących opiekę nad osobami zależnymi.

Rysunek 4. Schemat postępowania rekrutacyjnego



Źródło: opracowanie własne

## VIII. Szczegółowy opis planowanych działań

Program Aktywności Lokalnej realizowany będzie w okresie realizacji projektu systemowego „Twoja inicjatywa gwarancją sukcesu – program aktywnej integracji w Gminie Buczkowice” współfinansowanym przez Unię Europejską ze środków Europejskiego Funduszu Społecznego w ramach Programu Operacyjnego Kapitał Ludzki 2007-2013, przypadającym w edycji na rok 2010. Podejmowane działania oraz ich harmonogram zaprezentowane zostały w poniższej tabeli.

**Tabela 3. Harmonogram realizacji Programu Aktywności Lokalnej**

Lp.	Działanie	styczeń	luty	marzec	kwiecień	maj	czerwiec	lipiec	sierpień	wrzesień	październik	listopad	grudzień
1.	Akcja promocyjno-informacyjna <sup>25</sup>												
2.	Rekrutacja uczestników												
3.	Realizacja umów uczestnictwa w Programie Aktywności Lokalnej												
4.	Przygotowania i organizacja działań o charakterze środowiskowym												
5.	Przygotowania i organizacja usługi wspierającej – animator lokalny												
6.	Przygotowanie i przeprowadzenie kampanii informacyjnej dotyczącej profilaktyki przemocy na terenie Gminy Buczkowice <sup>26</sup>												

Źródło: opracowanie własne

<sup>25</sup> Prowadzona przed zatwierdzeniem niniejszego Programu, jako promocja i informacja o zatwierdzonym projekcie systemowym

<sup>26</sup> Działanie zostało szczegółowo określone w Gminnym Programie Przeciwdziałania Przemocy w Rodzinie



## PROGRAM AKTYWNOŚCI LOKALNEJ dla Gminy Buczkowice na rok 2010



### „Rodzina wielopokoleniowa”

- kompleksowe wsparcie funkcjonowania rodzin w Gminie Buczkowice

## IX. Realizatorzy

Program Aktywności Lokalnej realizowany będzie przez Gminny Ośrodek Pomocy Społecznej w Buczkowicach. Jako, że jednym z celów szczegółowych niniejszego Programu jest stworzenie stałej struktury współpracy pomiędzy różnymi podmiotami zaangażowanymi w działania na rzecz aktywnej integracji, grono realizatorów Programu może ulec znacznemu rozszerzeniu, poprzez zawieranie umów i porozumień o współpracy, jak również wykorzystaniu podwykonawstwa i zlecania usług.

Zalniczowana zostanie również współpraca z jednostkami organizacyjnymi gminy, których profil działania sprzyjać będzie skutecznej realizacji założonych celów, m.in. Gminny Ośrodek Kultury w Buczkowicach, Biblioteka Publiczna w Buczkowicach, Zakład Opieki Zdrowotnej w Buczkowicach, Powiatowe Centrum Pomocy Rodzinie w Bielsku-Białej, placówki oświatowe, opieka duszpasterska.

## X. Finansowanie Programu

*Program finansowany będzie z następujących źródeł:*

- dotacja rozwojowa przyznana na realizację projektu systemowego (współfinansowanie przez Unię Europejską ze środków Europejskiego Funduszu Społecznego w ramach Programu Operacyjnego Kapitał Ludzki 2007-2013 oraz budżet państwa),
- środki własne Gminy Buczkowice, zawarte w budżecie Gminnego Ośrodka Pomocy Społecznej w Buczkowicach na rok 2010,
- inne źródła (w miarę możliwości).

## XI. Monitoring i ewaluacja Programu

Monitoring i ewaluacja stanowi element działań realizowanych w ramach projektu systemowego „Twoja inicjatywa gwarancją sukcesu – program aktywnej integracji w Gminie Buczkowice” współfinansowanego przez Unię Europejską ze środków Europejskiego Funduszu Społecznego w ramach Programu Operacyjnego Kapitał Ludzki.

Wyniki prowadzonych prac w tym zakresie posłużą do oceny realizacji Programu Aktywności Lokalnej.





**PROGRAM AKTYWNOŚCI LOKALNEJ**  
dla Gminy Buczkowice na rok 2010

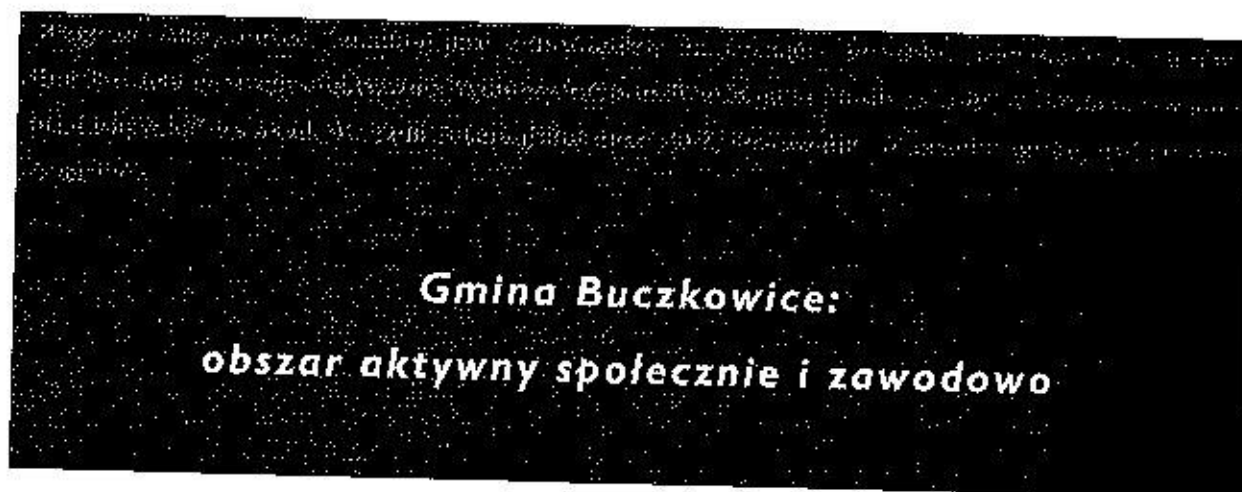


**„Rodzina wielopokoleniowa”**  
- kompleksowe wsparcie funkcjonowania rodzin w Gminie Buczkowice

## **XII. Podsumowanie**

Zgodnie z art. 17 ust. 1, pkt 1 ustawy z dnia 12 marca 2005 roku o pomocy społecznej (t.j. Dz. U. z 2009 r. Nr 175, poz. 1362 ze zm.) do zadań własnych gminy o charakterze obowiązkowym należy opracowanie i realizacja gminnej strategii rozwiązywania problemów społecznych ze szczególnym uwzględnieniem programów pomocy społecznej, profilaktyki i rozwiązywania problemów alkoholowych i innych, których celem jest integracja osób i rodzin z grup szczególnego ryzyka.

Strona | 26



Przewodnicząca Rady

*Alicja Jędraszewska*  
Alicja Jędraszewska