

**ROZBUDOWA DROGI POWIATOWEJ
4404S (ul. Grunwaldzka) w Buczkowicach
na odcinku od granicy ze Szczyrkiem do rejonu kościoła**

PROJEKT WYKONAWCZY

Część B
TOM B.4

STAŁA ORGANIZACJA RUCHU

Inwestor: **Powiat Bielski, ul. Piastowska 40, 43-300 Bielsko-Biała**

Projektował:

mgr inż. Rafał RADZIO
upr. SLK/0751/PWOD/05
w specjalności drogowej


mgr inż. Rafał RADZIO
Uprawnienia budowlane do projektowania
i kierowania robotami budowlanymi
bez ograniczeń w specjalności drogowej
nr ewid: SLK/0751/PWOD/05

Buczkowice, marzec 2013

1

Bielsko-Biała, 10.05.2013 r.

KT.7121.1.10.2013.PJ

Pracownia Projektowa RHR S.C.
Honorata Radzio, Rafał Radzio

ul. Potok 1184
43-374 Buczkowice

Na podstawie art.10 ust. 5 ustawy z dnia 20 czerwca 1997 r. Prawo o ruchu drogowym /tekst jednolity Dz.U. z 2012 r. poz. 1137 z późniejszymi zmianami/ w związku z § 6 ust. 1 Rozporządzenia Ministra Infrastruktury z dnia 23 września 2003 r. w sprawie szczegółowych warunków zarządzania ruchem na drogach oraz wykonywania nadzoru nad tym zarządzaniem /Dz.U. z 2003 r. Nr 177 poz.1729/

zatwierdzam

przedstawiony **projekt docelowej organizacji ruchu na odcinku drogi powiatowej 4404 S ul. Grunwaldzkiej w Buczkowicach**, od ul. Kościelnej do granicy ze Szczyrkem, pod warunkiem likwidacji istniejących znaków A-30 z tabl. „Piesi”.

Termin ważności zatwierdzenia: 31.12.2015 r.

Z up. STAROSTY

Bogusław Jakubiec
Naczelnik Wydziału
Komunikacji i Transportu

Otrzymują:

1. Adresat /w zał. 2 projekty organizacji ruchu/,
2. Zarząd Dróg Powiatowych w Bielsku-Białej,
3. WRD Komendy Miejskiej Policji w Bielsku-Białej,
4. a/a.

Zarząd Dróg Powiatowych
w Bielsku-Białej
43-382 Bielsko-Biała, ul. Regeera 81
tel. 33 818 40 43, 33 818 30 66, 33 817 40 63
tel. 33 817 83 98 – fax 33 818 34 74
NIP 547-186-01-82

ZDP.7121.2.19.2013.JW4a

Bielsko- Biała, 2013-01-28

Pracownia Projektowa RHR s.c.
Dorota Radzio, Rafał Radzio
ul. Potok 1184

dot: organizacji ruchu na odcinku ul. Grunwaldzkiej 4404S w związku z budową chodnika

W odpowiedzi na wniosek z dnia 26.03. br. w sprawie jak w nagłówku – Zarząd Dróg Powiatowych w Bielsku- Białej opiniuje pozytywnie przedstawiony projekt stałej i tymczasowej organizacji ruchu w zakresie drogi powiatowej , w związku z planowaną rozbudową drogi powiatowej 4404S ul. Grunwaldzkiej w Buczkowicach.

Zarząd Dróg zastrzega, że o utrudnieniach w związku z budową należy powiadomić użytkowników dróg poprzez dostępne środki masowego przekazu.

Z-CA DYREKTORA
Zarządu Dróg Powiatowych
mgr inż. Urszula Kosman

Otrzymują:

1.Adresat

2.a/a

Urząd Gminy Buczkowice

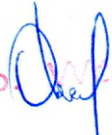
ul. Lipowska 730
43-374 Buczkowice
tel 71-33 499 00 66
NIP: 937-14-44-523

Buczkowice, dnia 29.03.2013r

Nr GKiB .7225.21.2013

**Pracownia Projektowa RHR s.c.
Honorata Radzio, Rafał Radzio
Buczkowice ul. Potok 1184**

Odpowiadając na pismo z dnia 26.07.br informuję, że uzgadniam bez uwag projekt stałej organizacji ruchu oraz projekt organizacji ruchu na czas robót dla rozbudowy drogi powiatowej P4404S – ul. Grunwaldzkiej w Buczkowicach zgodnie z załączoną dokumentacją techniczną.

Z up. 
mgr Agata Artemska
Sekretarz Gminy

R- 2890/13

Bielsko-Biała, dnia 13 kwietnia 2013 r.

Egz. Nr.

mgr inż. Rafał Radzio
43-374 Buczkowice
ul. Potok 1184

Na podstawie § 7 ust. 2 pkt. 3 Rozporządzenia Ministra Infrastruktury z dnia 23 września 2003 roku w sprawie szczegółowych warunków zarządzania ruchem na drogach oraz wykonywania nadzoru nad tym zarządzaniem (Dz. U. Nr 177, poz. 1729).

Opiniuję pozytywnie

Projekt docelowej i tymczasowej organizacji ruchu w związku z planowaną budową chodnika dla pieszych wraz z kanalizacją deszczową wzdłuż drogi powiatowej P4404S (ul. Grunwaldzka) na odcinku od ul. Kościelnej do granicy ze Szczyrkiem w Buczkowicach z zastrzeżeniem, że:

- Umożliwić bezpieczne dojście do posesji mieszkańcom, a w przypadku nagłego zagrożenia dojazd pojazdów uprzywilejowanych;
- Osoby wykonujące czynności związane z robotami w pasie drogowym powinny być ubrane w odzież ostrzegawczą o barwie pomarańczowej lub żółtej i wyposażone w elementy odblaskowe;
- Ręczna regulacja ruchem tylko przez osoby posiadające przeszkolenie w tym zakresie;
- Przy oznakowaniu robót prowadzonych w pasie drogowym należy zastosować znaki o jedną grupę wielkości wyższą niż stosowane na danym odcinku drogi. W tym przypadku znaki duże (D);
- Do wykonania lic znaków stosowanych do oznakowania robót prowadzonych w pasie drogowym zastosować folię odblaskową typu 2 lub folię pryzmatyczną;
- Użyte do oznakowania znaki drogowe i urządzenia bezpieczeństwa powinny spełniać wymagania fotometryczne i kolorymetryczne w zakresie odblaskowości i barwy;
- Konstrukcje wsporne użytych urządzeń bezpieczeństwa ruchu drogowego powinny być stabilne i nie powodować zagrożenia dla uczestników ruchu;

Wyk. w 2 egz. mm

Egz. 1-adresat

Egz. 2-a/a

Załącz. Opieczetowany projekt organizacji ruchu.

KOMENDANT MIEJSKI POLICJI
z up. w BIELSKU-BIAŁEJ
NACZELNIK WYDZIAŁU RUCHU DROGOWEGO
KMP w BIELSKU-BIAŁEJ

Galuska
podinsp. mgr Krzysztof GALUSZKA

Str. 1/1

CZĘŚĆ OPISOWA

1.	Podstawa opracowania	3
2.	Przedmiot i zakres opracowania	3
3.	Charakterystyka drogi i ruchu	3
3.1.	Istniejący stan zagospodarowania terenu	3
3.2.	Ruch drogowy	3
3.3.	Projektowane zagospodarowanie terenu	3
3.4.	Pojazd miarodajny	3
3.5.	Rozwiązania budowlane i techniczne (obiekt liniowy)	3
•	<i>Jezdnia</i>	3
•	<i>Chodniki</i>	4
•	<i>Skrzyżowania</i>	4
•	<i>Zjazdy</i>	4
4.	Opis projektowanej organizacji ruchu	4
4.1.	Oznakowanie poziome	4
4.2.	Oznakowanie pionowe	4
4.3.	Elementy bezpieczeństwa ruchu	4
5.	Uzasadnienie zmiany organizacji ruchu	4
6.	Termin wprowadzenia oznakowania	4
7.	Uwagi:	4

CZĘŚĆ RYSUNKOWA

1.	Orientacja, skala 1:10000	rys nr 1
2.	Stała organizacja ruchu, skala 1:500	rys nr 2

1. Podstawa opracowania

Opracowanie sporządzono na podstawie:

- Rozporządzenia Ministra Transportu i Gospodarki Morskiej w sprawie warunków technicznych, jakim powinny odpowiadać drogi publiczne i ich usytuowanie, z dn. 02.03.1999r; Dziennik Ustaw Nr 43, poz. 430,
- Rozporządzenia Ministra Infrastruktury w sprawie szczegółowych warunków zarządzania ruchem na drogach oraz wykonywania nadzoru na tym zarządzaniem, z dnia 29 września 2003r; Dziennik Ustaw Nr 177, poz. 1729,
- Rozporządzenia Ministra Infrastruktury w sprawie szczegółowych warunków technicznych dla znaków i sygnałów drogowych oraz urządzeń bezpieczeństwa ruchu drogowego i warunków ich umieszczania na drogach, z dnia 3 lipca 2003r; Dziennik Ustaw Nr 220, poz. 2181 wraz z załącznikami 1÷4,
- Mapy sytuacyjno-wysokościowej do celów projektowych w skali 1:500,
- Wizji w terenie.

2. Przedmiot i zakres opracowania

Planowany układ komunikacyjny obejmuje rozbudowę istniejącej drogi powiatowej, publicznej o klasie technicznej "L" (droga lokalna) o numerze 4404S (ulica Grunwaldzka). Zakres rozbudowy obejmuje odcinek długości około 700m. W szczególności przedsięwzięcie obejmuje:

- poszerzenie lewej strony jezdni o około 50cm do 80cm w celu uzyskania pasa ruchu o szerokości 3m i całkowitej szerokości jezdni minimum 5.5m na odcinku od km 0+018.22 do km 0+674.49;
- budowę lewostronnego, przy-jezdniowego chodnika dla pieszych o szerokości typowej 1.7m na odcinku od km 0+018.22 do km 0+674.49;
- budowę prawostronnego chodnika o szerokości 2.75m w rejonie kościoła parafialnego na odcinku od km 0+684.00 do km 0+721.79;
- przebudowę istniejących zjazdów do posesji w śladzie projektowanego chodnika;
- umocnienie wysokich skarp koszami siatkowo-kamiennymi w celu ograniczenia zajęcia prywatnego terenu;
- elementy zabezpieczenia ruchu drogowego w tym oznakowanie drogowe.

3. Charakterystyka drogi i ruchu

3.1. Istniejący stan zagospodarowania terenu

W stanie istniejącym układ drogowy składa się z jedno-jezdniowej, dwukierunkowej drogi o szerokości jezdni około 4.5m do 5m z nawierzchnią bitumiczną. Wzdłuż drogi występują pobocza drogowe o szerokości od około 0.3m do 1m. Odwodnienie drogi stanowią obustronne rowy drogowe, przy czym rów lewy jest niedrożny, odcinkowo zasypyany i praktycznie na całej swojej długości pełni funkcję rowu zanikowego.

Droga jest oświetlona - punkty oświetleniowe zamontowane na słupach napowietrznej linii energetycznej NN.

Istniejąca droga posiada bardzo dużą dostępność. W granicach pracowania występują liczne zjazdy do istniejącej zabudowy jednorodzinnej. Ponadto występuje też kilka skrzyżowań z drogami gminnymi o małym znaczeniu komunikacyjnym - z ulicami gminnymi: Wczasowa, Narciarska, Stroma, Krótka, Cicha, Czereśniowa, Zielna i Nadbrzeżna obsługującymi okoliczną zabudowę mieszkaniową jednorodziną i wyjątkowo przemysłową.

3.2. Ruch drogowy

Obecnie droga prowadzi ruch wszelkich pojazdów bez ograniczeń tonażowych.

Drogą nie kursują autobusy komunikacji zbiorowej.

3.3. Projektowane zagospodarowanie terenu

W planie oś rozbudowywanej ulicy została poprowadzona zgodnie z osią istniejącej jezdni z niewielkimi korektami pozwalającymi uzyskać tylko jednostronne poszerzenie drogi. W wyniku analizy formalno-prawnej oraz istniejącego zagospodarowania terenu zdecydowano się na rozbudowę jezdni w kierunku północnym. Rozwiązanie to pozwala na wybudowanie chodnika dla pieszych stanowiącego kontynuację istniejącego ciągu pieszego od centrum wsi Buczkowice do rejonu kościoła, a także pozwala na utrzymanie czynnego rowu otwartego pełniącego również funkcję rowu melioracyjnego odwadniającego tereny znajdujące się po południowej stronie drogi.

3.4. Pojazd miarodajny

Jako pojazd miarodajny przyjęto typowy jednoczlony pojazd ciężarowy o ciężarze 26t i o długości około L=11m – analogia do pojazdów obsługi technicznej i pojazdów obsługujących okoliczną zabudowę przemysłową.

3.5. Rozwiązania budowlane i techniczne (obiekt liniowy)

- *Jezdnia*

Jako typowy przekrój poprzeczny przewidziano przekrój daszkowy z pochyleniem 2% z jedną jezdnią o szerokości minimum 5.5m z dwoma pasami ruchu po 2.55m od strony pobocza oraz 3.0m od strony chodnika.

- **Chodniki**

Zaprojektowano jednostronny chodnik o minimalnej szerokości 1.7m (z krawężnikiem). Typowe pochylenie poprzeczne chodników jest jednostronne i wynosi 2% w kierunku jezdni.

- **Skrzyżowania**

Z uwagi na niewielkie znaczenie komunikacyjne skrzyżowanie ulicy Wczasowej zostaje przekształcone w przejazd przez chodnik z załomami wyokrąglonymi łukami kołowymi o promieniu 5m. Pozostałe skrzyżowania z drogami gminnymi - bez zmian.

- **Zjazdy**

Bez zmian - inwestycja obejmuje przebudowę istniejących zjazdów w zakresie ich dowiązania wysokościowego do przebudowywanej nawierzchni jezdni głównej drogi oraz ujednolicenie ich wymiarów do typowej szerokości 4.5m

4. Opis projektowanej organizacji ruchu

Oznakowanie pionowe i poziome dla przedmiotowego odcinka drogi należy wykonać zgodnie z Rozporządzeniem Ministra Infrastruktury w sprawie szczegółowych warunków technicznych dla znaków i sygnałów drogowych oraz urządzeń bezpieczeństwa ruchu drogowego i warunków ich umieszczania na drogach, z dnia 3 lipca 2003r; Dziennik Ustaw Nr 220, poz. 2181 wraz z załącznikami.

4.1. Oznakowanie poziome

Ulica posiada oznakowanie poziome jedynie w miejscu wyznaczonych znakami D-6 przejść dla pieszych w poziomie jezdni. Oznakowanie poziome obejmuje linie P-10 oraz linie P-14.

Oznakowanie należy wykonać zgodnie z załączonymi planami sytuacyjnymi.

4.2. Oznakowanie pionowe

Oznakowanie pionowe jest zgodne ze stanem istniejącym z uwzględnieniem poniższych zmian:

- uzupełniono wloty skrzyżowań z drogami gminnymi o brakujące znaki D-1 jako znaki z grupy "małe", o znaki B-20 oraz tabliczki T-6;
- dodano znaki D-6 na projektowanych przejściach dla pieszych w wersji dwustronnej w celu poprawy dostrzegalności przejść dla pieszych;
- zmieniono układ tablic E-17a i E-18a oraz skorygowano lokalizację znaku dla kierunku do Szczyrku – brak miejsca na ustawienie znaku w obrębie projektowanego chodnika;
- przesunięto znak B-36 poza obręb projektowanego chodnika,
- przesunięto znak A-30 z tabliczką „Brak pobocza na długości 950m” w kierunku Szczyrku z uwagi na kolizję z projektowanymi znakami D-6.

Oznakowanie należy wykonać zgodnie z załączonymi planami sytuacyjnymi.

4.3. Elementy bezpieczeństwa ruchu

W rejonie umocnienia koszami siatkowo-kamiennymi skarpy nasypu przewidziano zastosowanie typowej stalowej bariery ochronnej opartej na słupku IPE140/1.33m typu mostowego wraz z poręczą o wysokości 110cm.

5. Uzasadnienie zmiany organizacji ruchu

Konieczność zmiany organizacji ruchu związana jest z przebudową odcinka drogi.

6. Termin wprowadzenia oznakowania

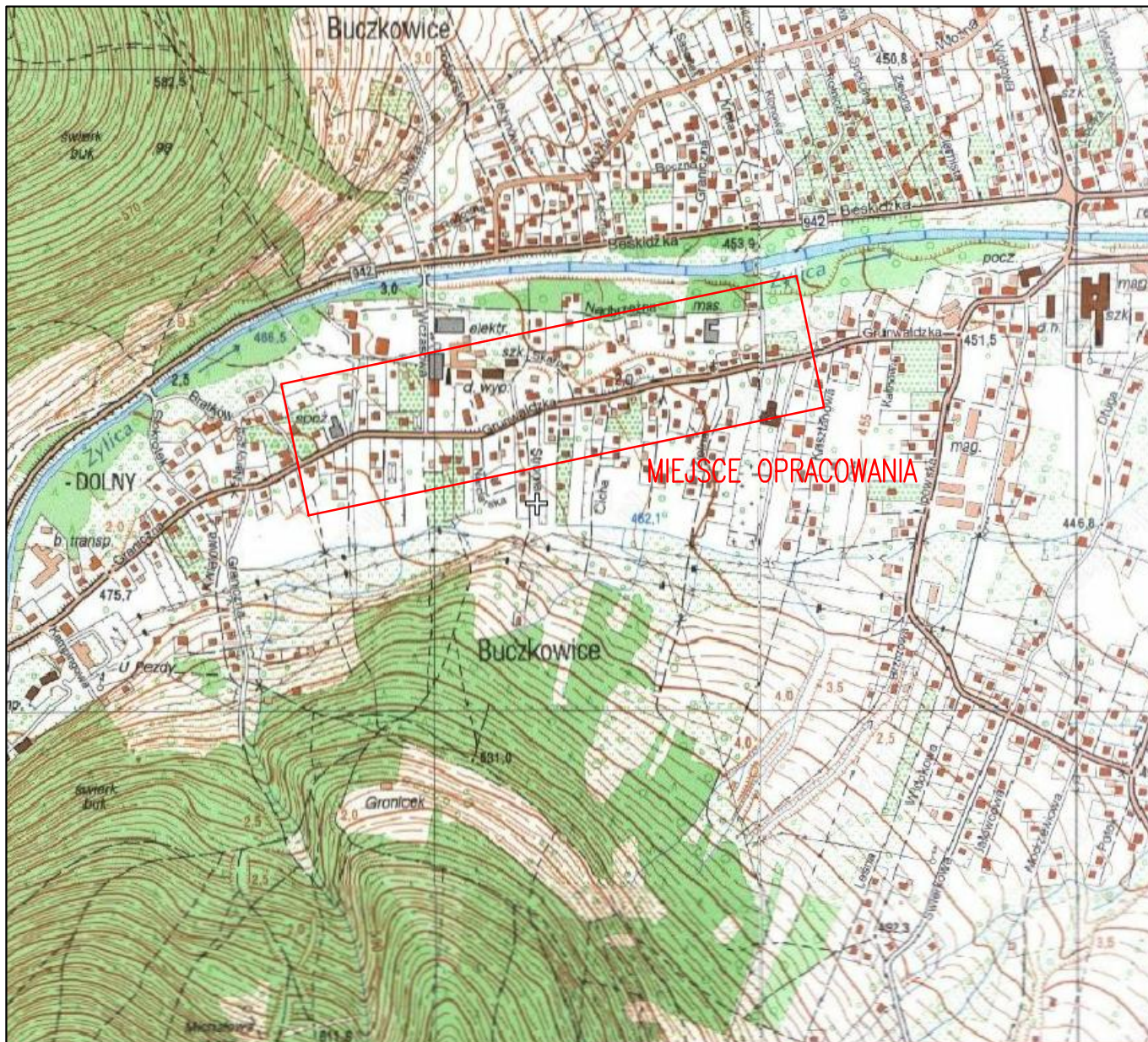
Planowany termin wprowadzenia organizacji ruchu: orientacyjnie do 31 grudnia 2013r.

7. Uwagi:

- Projektowane oznakowanie poziome – cienkowarstwowe, tymczasowe barwy białej;
- Znaki pionowe – średnie z tarczami stalowymi pokrytymi folią odblaskową II generacji oraz małe dla znaków D-1;
- Konstrukcje wsporcze dla znaków: słupki stalowe – $\phi 60$ mm dla znaków z pojedynczą tarczą oraz $\phi 76$ mm w pozostałych przypadkach mocowane do fundamentu z betonu min. C12/15; Konstrukcja wsporcza musi zapewnić niezmienność położenia znaku w czasie wykonywania robót.


mgr inż. Rafał RADZIO
Uprawnienia budowlane do projektowania
i kierowania robotami budowlanymi
bez ograniczeń w specjalności drogowej
nr ewid: SLK/0751/PWOD/05

Opracował:
mgr inż. Rafał RADZIO



Inwestor:

POWIAT BIELSKI
ul. Piastowska 40
43-300 Bielsko-Biała



Biuro projektowe:

PRACOWNIA PROJEKTOWA

RHR S.C.

Honorata Radzio, Rafał Radzio
43-374 Buczkowice, ul. Potok 118A
tel. 33 8176-308, 502-582-639

Nazwa obiektu budowlanego:

ROZBUDOWA DROGI POWIATOWEJ P4404S (ul. Grunwaldzka)
NA ODCINKU OD GRANICY ZE SZCZYRKIEM DO REJONU KOŚCIOŁA
W BUCZKOWICACH

Branża:

Stala OR

Stadium:

PW

Adres obiektu
budowlanego:

Miejscowość:

Buczkowice

Powiat:

bielski

Województwo:

śląskie

Data:

Marzec 2013

Nazwa rysunku:

ORIENTACJA

Skala:

1:10000

Funkcja:

Imię i nazwisko

Specjalność

Podpis

Nr rys.

Opracował: mgr inż. Rafał RADZIO, upr. SLK/0751/PWOD/05

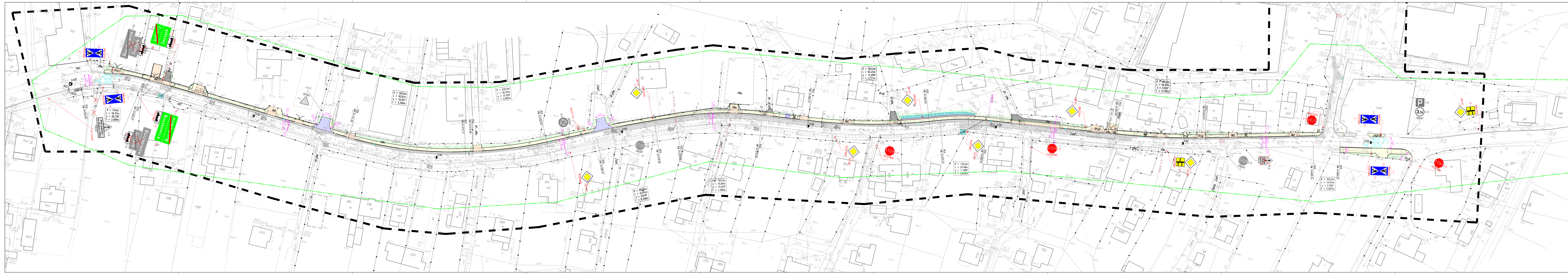
Drogi

R. Radzio

1.

15.03.2013.

Prawa autorskie zastrzeżone, reprodukcja lub udostępnianie osobom trzecim niniejszego rysunku lub jego części bez upoważnienia inwestora zabronione.



- OZNACZENIA:**
- Projektowane krawężniki betonowe 20/30
 - - - Projektowane krawężniki betonowe obniżone
 - - - Projektowane krawężniki betonowe ułożone na płasko
 - Projektowane obrzeża betonowe
 - Projektowana kanalizacja deszczowa Dn300 do Dn400
 - Remont istniejących przepustów Dn500 pod koroną drogi
 - Projektowane wpusty deszczowe
 - Projektowana przebudowa istniejących ogrodzeń
 - Projektowana przebudowa istniejących bram i bramek
 - Projektowane chodniki
 - Projektowane zjazdy indywidualne
 - Projektowane zjazdy publiczne
 - Projektowane odwzornienie nawierzchni bitumicznych
 - Odwzornienie nawierzchni z kruszywa łamanego
 - Trawniki i zieleni drogowa
 - Umocnienie skarp i wiałów do przepustów kaskami siatkowo-kamiennymi
 - Stalowa bariera ochronna
 - Palisada betonowa fi20/120
- OZNACZENIA:**
- Istniejące tarce znaków do zastąpienia / likwidacji
 - Istniejące oznakowanie pionowe do pozostawienia
 - Projektowane oznakowanie pionowe
 - Projektowane oznakowanie poziome barwy białej
 - Granica opracowania, poza granicami oznakowanie bez zmian

Sposób zamontowania oznakowania pionowego
Tarcze znaków przykładowe

INWESTOR: POWIAT BIELSKI
ul. Piastowska 40
43-300 Bielsko-Biała

BIURO PROJEKTOWE: PRACOWNIA PROJEKTOWA RHR S.C.
Honorata Radzio, Rafał Radzio
43-374 Buczkowice, ul. Petok 1184
tel. 33 8176-308, 502-582-639

Nazwa obiektu budowlanego: ROZBUDOWA DROGI POWIATOWEJ P4404S (ul. Grunwaldzka) NA ODCINKU OD GRANICY ZE SZCZĘKIEREM DO REJONU KOŚCIOŁA W BUCZKOWICACH

Stadium: PW

Adres obiektu budowlanego: Miejscowość: Buczkowice, Powiat: bielski, Województwo: śląskie

Nazwa rysunku: STAŁA ORGANIZACJA RUCHU

Funkcja: Inicjator i monitor

Projektant: mgr inż. Rafał Radzio, upr. SKA/0751/PW00/05

Specjalność: Drogi

Nr rys.: 2.

Data: Marzec 2013

Skala: 1:500

Prace autorskie zastrzeżone, reprodukcja lub udzielenie osobom trzecim niniejszego rysunku lub jego części bez upoważnienia inwestora zabronione.