

**STUDIUM UWARUNKOWAŃ  
I KIERUNKÓW ZAGOSPODAROWANIA PRZESTRZENNEGO**

**GMINA BUCZKOWICE**



**Część I - UWARUNKOWANIA ROZWOJU**

załącznik nr 1 do uchwały  
Rady Gminy Buczkowice  
nr III/19/15  
z dnia 28 stycznia 2015r.

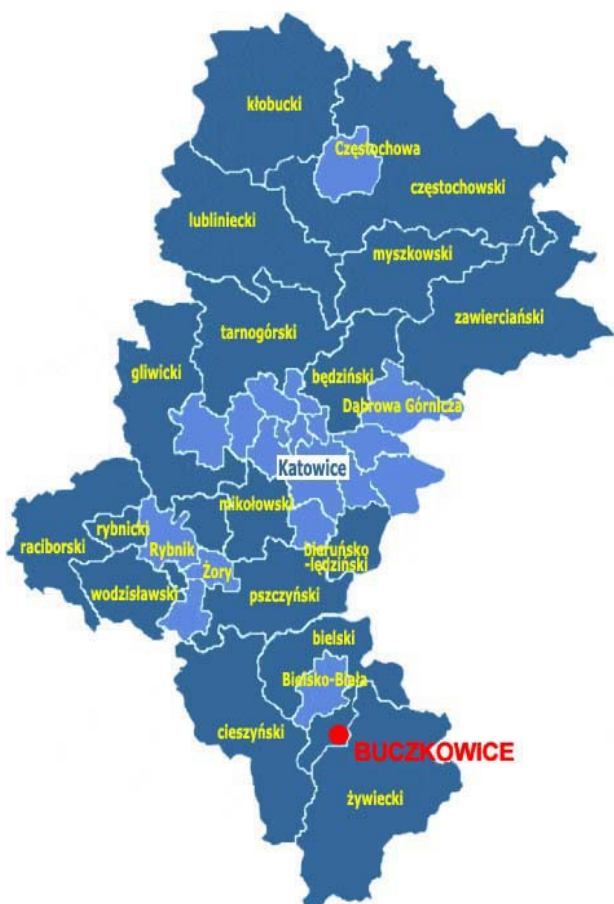
WSTĘP .....	3
TOM I: UWARUNKOWANIA ROZWOJU .....	5
1. DOTYCHCZASOWE PRZEZNACZENIE, ZAGOSPODAROWANIE I UZBROJENIE TERENU.....	5
2. STAN ŁADU PRZESTRZENNEGO I WYMOGI JEGO OCHRONY .....	7
3. STAN ŚRODOWISKA, w tym stan rolniczej i leśnej przestrzeni produkcyjnej, wielkości i jakości zasobów wodnych oraz wymogów ochrony środowiska, przyrody i krajobrazu kulturowego .....	10
3.1. Rolnicza przestrzeń produkcyjna .....	12
3.2. Leśna przestrzeń produkcyjna .....	13
3.3. Zasoby wodne .....	14
3.3.1. Zasoby wód powierzchniowych .....	15
3.3.2. Zasoby wód podziemnych .....	16
3.4. Wymogi ochrony środowiska .....	17
3.4.1. Poprawa czystości wód .....	17
3.4.2. Ochrona powierzchni ziemi .....	20
3.4.3. Ochrona powietrza .....	20
3.5. Wymogi ochrony przyrody .....	21
3.6. Wymogi ochrony krajobrazu .....	30
3.7. Wymogi ochrony dziedzictwa kulturowego .....	31
4. WARUNKI I JAKOŚĆ ŻYCIA MIESZKAŃCÓW, w tym ochrona ich zdrowia .....	37
4.1. Demografia .....	37
4.2. Bezrobocie i sytuacja ekonomiczna ludności .....	42
4.3. Warunki zamieszkania, usługi z zakresu rekreacji, sportu i wypoczynku oraz kultury .....	48
4.4. Ochrona zdrowia mieszkańców .....	56
5. ZAGROŻENIA BEZPIECZEŃSTWA LUDNOŚCI I JEJ MIENIA .....	57
6. STAN PRAWNY GRUNTÓW .....	59
7. WYSTĘPOWANIE OBIEKTÓW I TERENÓW CHRONIONYCH NA PODSTAWIE PRZEPISÓW ODREBNYCH .....	59
8. WYSTĘPOWANIE OBSZARÓW NATURALNYCH ZAGROŻEŃ GEOLOGICZNYCH .....	60
9. WYSTĘPOWANIE UDOKUMENTOWANYCH ZŁOŻ KOPALIN, TERENÓW GÓRNICZYCH ORAZ ZASOBÓW WÓD PODZIEMNYCH .....	63
9.1. Udokumentowane złoża kopalin .....	63
9.2. Tereny górnicze .....	63
9.3. Główne Zbiorniki Wód Podziemnych .....	63
10. STAN SYSTEMÓW KOMUNIKACJI I INFRASTRUKTURY TECHNICZNEJ, w tym stopnia uporządkowania gospodarki wodno - ściekowej, energetycznej oraz gospodarki odpadami .....	64
10.1. Stan komunikacji .....	64
10.2. Stan systemów infrastruktury technicznej .....	67
10.2.1. Zaopatrzenie w wodę .....	67
10.2.2. Gospodarka ściekowa .....	67
10.2.3. Zaopatrzenie w energię elektryczną .....	68
10.2.4. Zaopatrzenie w gaz .....	69
10.2.5. Gospodarka odpadami .....	69
10.2.6. Energia ciepła .....	69
10.2.7. Łączność publiczna (telekomunikacja) .....	69
10.2.8. Cmentarze .....	70
11. ZADANIA SŁUŻĄCE REALIZACJI PONADLOKALNYCH CELÓW PUBLICZNYCH .....	71
12. ZADANIA SŁUŻĄCE REALIZACJI LOKALNYCH CELÓW PUBLICZNYCH .....	72
13. STAN PRZESTRZENI PUBLICZNYCH .....	73
14. OBSZARY PROBLEMOWE .....	75
15. POTRZEBY I MOŻLIWOŚCI ROZWOJU GMINY .....	76
16. PODSUMOWANIE .....	78

## WSTĘP



Rys.1. Położenie gminy Buczkowice w Polsce

Gmina Buczkowice położona jest w południowej części Polski, w województwie śląskim, w powiecie bielskim. Sąsiaduje z gminami: Lipowa, Łodygowice, Szczyrk i Wilkowice.



Rys.2. gmina Buczkowice w województwie śląskim

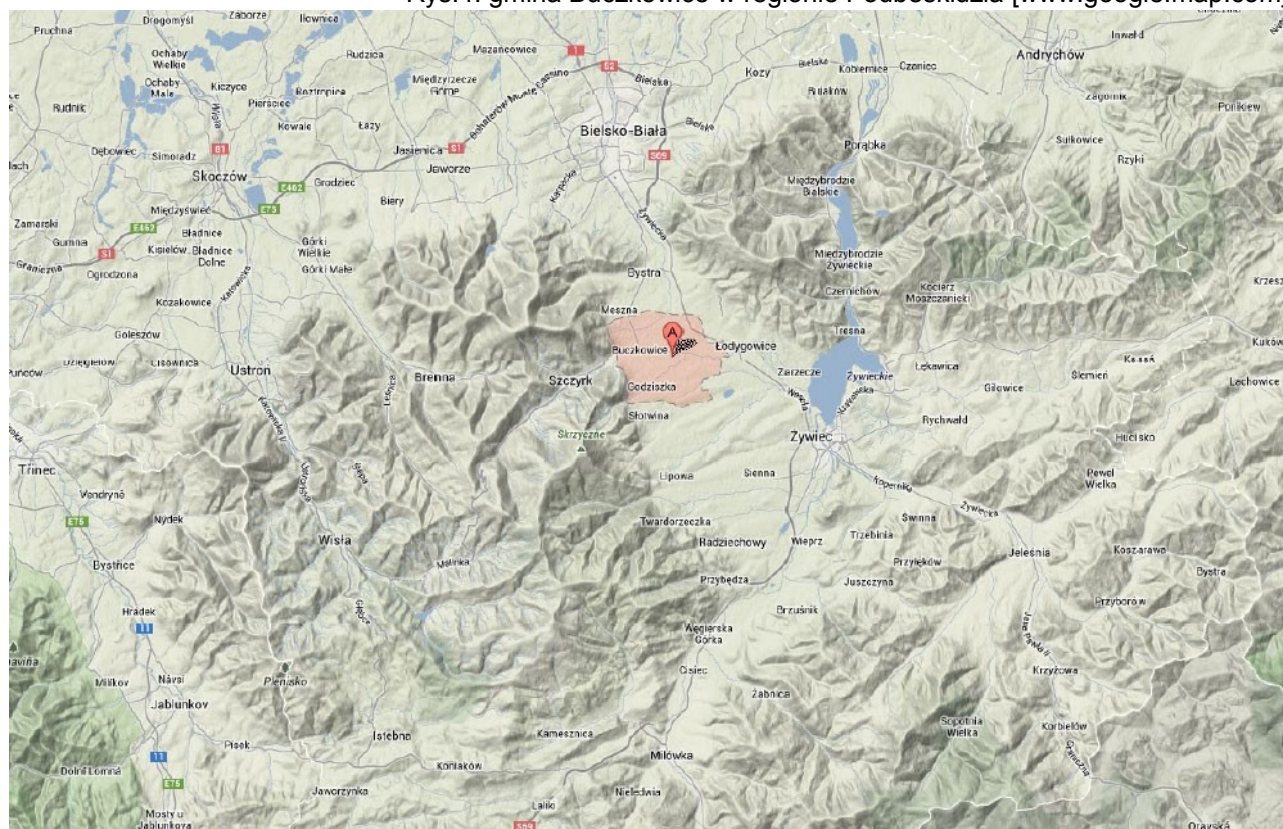


Rys.3. gmina Buczkowice w powiecie bielskim





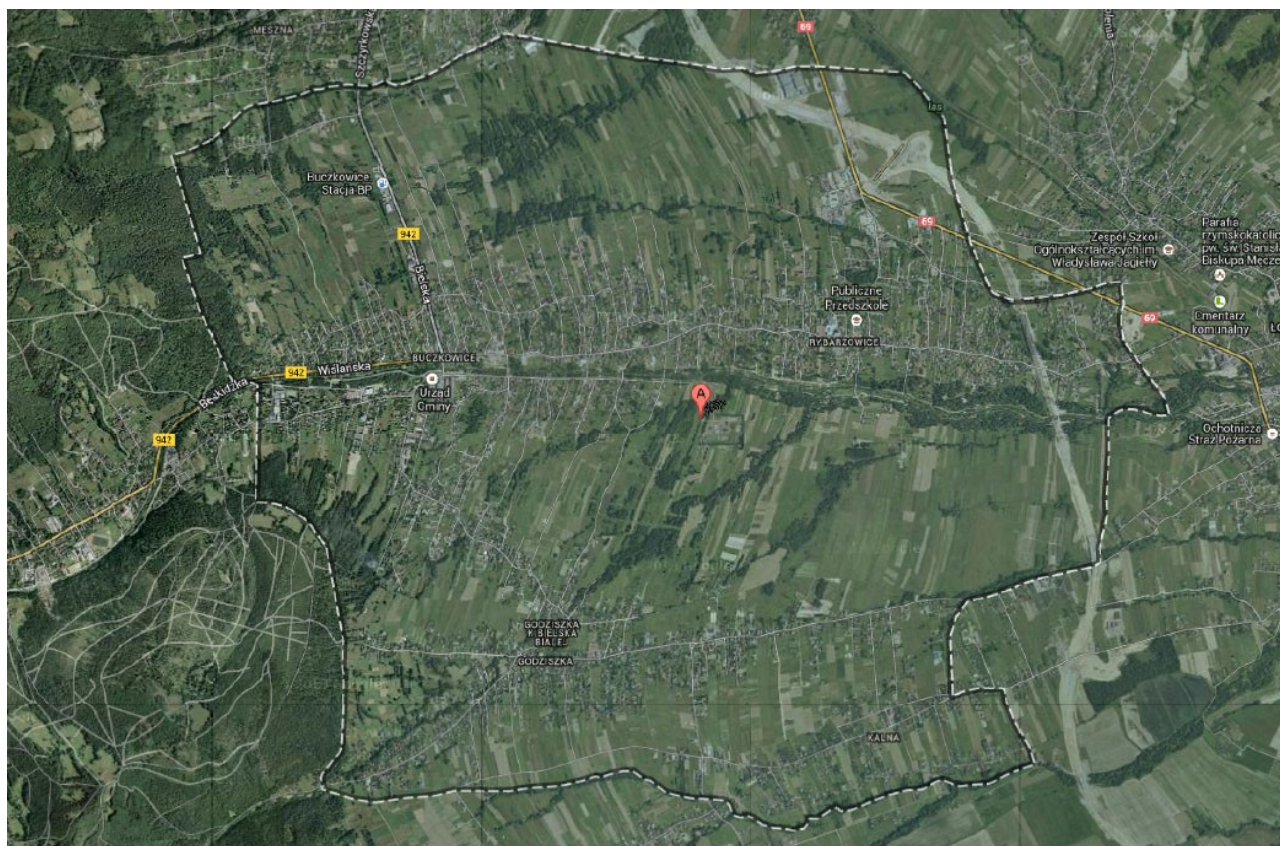
Rys.4. gmina Buczkowice w regionie Podbeskidzia [www.google.map.com]



Rys.5. Rzeźba terenu. Gmina Buczkowice w Kotlinie Żywieckiej [www.google.map.com]



## Część I. UWARUNKOWANIA ROZWOJU



Fot.1. Gmina Buczkowice. Widok z satelity [www.google.map.com]

### 1. DOTYCHCZASOWE PRZEZNACZENIE, ZAGOSPODAROWANIE I UZBROJENIE TERENU

Powierzchnia gminy Buczkowice wynosi 1.946 ha t.j. 19,46 km<sup>2</sup>. Liczba ludności gminy wynosi 10.960 (GUS 2011r). Składa się z następujących sołectw (obrębów geodezyjnych):

- Buczkowice
- Godziszka
- Kalna
- Rybarzowice

Przed sporządzeniem niniejszego dokumentu w obszarze gminy Buczkowice obowiązywało Studium Uwarunkowań i Kierunków Zagospodarowania Przestrzennego z elementami Strategii Rozwoju Gminy” przyjęte Uchwałą Rady Gminy nr XV/106/2000 z dnia 31.03.2000r. Powyższe studium zostało zmienione uchwałą Rady Gminy Buczkowice Nr XII/61/11 z dnia 26 października 2011r. w obszarze sołectwa Rybarzowice.

W styczniu 2014r. w obszarze gminy Buczkowice obowiązywało 11 miejscowych planów zagospodarowania przestrzennego. Pokrycie obszaru gminy obowiązującymi planami miejscowymi wynosiło 100%.

➔ WYKAZ OBOWIĄZUJĄCYCH MIEJSCOWYCH PLANÓW ZAGOSPODAROWANIA PRZESTRZENNEGO stanowi **ZAŁĄCZNIK NR 1** do niniejszego studium. Wykaz ten może być zmieniany zgodnie z aktualnym stanem faktycznym i prawnym.

W obszarze gminy Buczkowice wydano decyzje o zezwoleniu na realizację inwestycji drogowych lub innych w trybie ustaw specjalnych.

- WYKAZ WYDANYCH DECYZJI W TRYBIE USTAW SPECJALNYCH stanowi **ZAŁĄCZNIK NR 2** do niniejszego studium. Wykaz ten może być zmieniany zgodnie z aktualnym stanem faktycznym i prawnym.

#### *Dane statystyczne*

- PODSTAWOWE DANE STATYSTYCZNE dla gminy Buczkowice w odniesieniu do poszczególnych sołectw (obrębów ewidencyjnych) stanowią **ZAŁĄCZNIK NR 3** do niniejszego studium.

## 2. STAN ŁADU PRZESTRZENNEGO I WYMOGI JEGO OCHRONY



Fot.2. Krajobraz zachodniej części gminy Buczkowice.

Zespół osadniczy gminy Buczkowice składa się zasadniczo z następujących części:

- główne pasmo osadnicze Buczkowic i Rybarzowic po północnej stronie potoku Żylica (z zabytkowym młynem i kościołem w Rybarzowicach)
- główne pasmo osadnicze Buczkowic i Rybarzowic po południowej stronie potoku Żylica (z urzędem gminy i kościołem w Buczkowicach)
- pasmo osadnicze Buczkowic Pod Godziszką (wzdłuż drogi powiatowej)
- pasmo osadnicze Jama i Bór w Buczkowicach
- strefa produkcyjno-usługowa przy drodze krajowej w Rybarzowicach
- główne pasmo osadnicze Godziszki Nowej wzdłuż ul. Beskidzkiej i ul. Łodygowskiej (z kościołem) oraz Godziszki Wilkowskiej i Górki wzdłuż ul. Górskiej
- pasmo osadnicze Godziszki Starej wzdłuż ul. Myśliwskiej
- pasmo osadnicze Kalnej wzdłuż ul. Widokowej (z kościołem)
- pasmo osadnicze Kalnej wzdłuż ul. Spacerowej

Zespoły osadnicze oddzielone są następującymi działami:

- potok Żylica z zielenią
- kompleks gruntów rolnych z zielenią w rejonie potoku Biała i potoku Bruśnik
- kompleks gruntów rolnych z zielenią w rejonie potoku Godziszczanka
- kompleks gruntów rolnych pomiędzy Godziszką i Kalną

Od strony zachodniej gmina sąsiaduje z zalesionymi stokami gór Skaliste (wys. 863 m.n.p.m.) i Magura (wys. 1109 m.n.p.m.) w paśmie Beskidu Śląskiego oraz z ujściem doliny potoku Żylica (m. Szczyrk).

Od strony południowej gmina sąsiaduje ze wsią Słotwina (gm. Lipowa).

Od strony północnej gmina sąsiaduje ze wsią Meszna i wsią Wilkowice (gm. Wilkowice).

Od strony wschodniej gmina sąsiaduje ze wsią Łodygowice (gm. Łodygowice).

### *Cechy ładu przestrzennego*

Cechami ładu przestrzennego gminy Buczkowice są: rozdrobnienie podziałów (własności) gruntów oraz rozproszenie zabudowy. Cechy te należy uznać za niekorzystne dla gospodarki przestrzennej, w szczególności kosztów uzbrojenia terenów. Cechy te wyróżniają jednak większość gmin południowej części historycznej Małopolski, w tym Żywiecczyzny, dlatego nie stanowią cech indywidualnych gminy Buczkowice.

### *Rozdrobnienie gruntów*

Rozdrobnienie wynika z tradycji historycznej i związane jest z typem osadniczym wsi, jakie zlokalizowano w gminie Buczkowice. Zarówno wsie Buczkowice, Rybarzowice oraz Godziszka stanowią tzw. łańcuchówki (wsie leśno-łanowe)<sup>1</sup>. Wsie powstały jako zarębne, czyli w miejscu wyrębywanych i karczowanych polan śródleśnych. Zagrody we wsiach leśno-łanowych znajdowały się po jednej lub obu stronach głównej drogi, która przebiegała dnem doliny. Każda zagroda zbudowana była na własnym łanie wykarczowanego pola (tzw. zrębie), który odchodził od drogi. Dalej przechodził w należący do tego samego gospodarza płat lasu, który biegł aż do działu wód (wzniesienia) stanowiącego granicę wsi. Łan stanowił dawną jednostkę podziału pól. Jednostka ta służyła pomiarom powierzchni i długości ziemi przeznaczonej pod zasiewy, zgodnie z przywilejem nadanym osadnikowi przez feudała. Obszar 1 łana odpowiadał powierzchni średniej wielkości 1 gospodarstwa. Łan dzielił się na morgi, morgi dzieliły się na zagony. W Małopolsce 1 łan wynosił 48 morgów, t.j. ok. 24,2 ha. Szerokość łanu pierwotnie wynosiła ok. 50m, ale na skutek wtórnych podziałów, powstawały działki o szerokości zaledwie 9-16m.

Obecnie widać znaczne różnice w zagospodarowaniu regionów np. polskiego i czeskiego Podbeskidzia, ponieważ średnia wielkość działki rolnej w Czechach wynosi ok. 100 ha a w Polsce zaledwie 0,5 ha. Rozdrobnienie spowodowane było w przeszłości brakiem w Małopolsce przepisów ograniczających rozdrobnienie, następnie reformą rolną, a współcześnie spowodowane jest brakiem scaleń i wymiany gruntów.

### *Rozproszenie zabudowy*

Rozproszenie zabudowy spowodowane jest częściowo czynnikami historycznymi oraz obecnym prawodawstwem. Od czasów historycznych południowa Małopolska należała do terenów gęsto zaludnionych o liberalnej polityce osiedleńczej. Tradycją było

---

1) Szulc. H: Morfogeneza Osiedli Wiejskich w Polsce, Prace Geograficzne nr 163 Instytutu Geografii i Przestrzennego Zagospodarowania PAN, Wyd. Continuo Wrocław 1995.



osiedlanie się ludności w miejscu o którym decydowało jedynie prawo własności, a nie przepisy urbanistyczne. Tradycyjna wolność zabudowy, obecnie stanowi o mentalnym prymacie interesu osobistego nad interesem wspólnym, oraz wpływa na obniżenie stanu ładu przestrzennego oraz zwiększa społeczne koszty utrzymania zabudowy.

Historyczny układ działek rolnych (pól) nie odpowiada współczesnym wymaganiom, jakie powinny spełniać działki budowlane. Drogi dojazdowe i działki są zbyt wąskie. Wiele działek umożliwia zabudowę wyłącznie ścianą w linii granicy itd. Udział działek nie nadających się do zabudowy jest znaczący. Często są sytuacje, gdy dwóch właścicieli ziemi wytycza wspólna drogę po połowie na każdej działce. Równocześnie, ludność preferuje model zabudowy mieszkaniowej ekstensywnej (wolnostojącej na dużych działkach powyżej 1500 m<sup>2</sup>), co nawiązuje do tradycji zagrody rolniczej. Gmina i podmioty społeczne zmuszone są natomiast pokrywać zwiększone koszty uzbrojenia terenu (dróg i infrastruktury technicznej). Panujący obecnie model osadnictwa jest najdroższy i nie odpowiada poziomowi zamożności społeczeństwa.

Dobrze zagospodarowane polskie osiedle domków wolnostojących generuje koszty uzbrojenia 16 razy większe od np. angielskiego osiedla zabudowy szeregowej i bliźniaczej. Rozproszona zabudowa ekstensywna generuje koszty nawet 200 razy większe od osiedla angielskiego. Nie dziwi więc, że w realiach angielskich własny domek jest znacznie bardziej dostępny dla przeciętnej rodziny.

Ekonomia społeczna wymaga, aby przy odcinku istniejącej uzbrojonej drogi zlokalizować jak najwięcej budynków. W prawidłowym układzie działek budowlanych (po scaleniu) koszty uzbrojenia można zmniejszyć o 50%. W skali pojedynczej działki o pow. 1000m<sup>2</sup>, oszczędność może wynieść nawet 100 tys. zł. W skali gminy o pow. 14 km<sup>2</sup> oszczędność może wynieść wiele mln zł<sup>2</sup>.

### *Walory ładu przestrzennego*

Cennym walorem przestrzeni jest malowniczy krajobraz na styku doliny potoku Żylica (fragment Kotliny Żywieckiej) ze zboczami góry Skaliste i góry Magura, gdzie płaski teren podstokowy kontrastuje ze stromym zalesionym wzniesieniem. Z tego powodu za najbardziej atrakcyjne dla mieszkalnictwa postrzegane są rejony Jamy i zachodnich Buczkowic, oraz zachodniej Godziszki (Starej i Górki).

Walorem całej przestrzeni gminy Buczkowice są oddalone, ale widoczne zalesione pasma górskie Beskidu Małego, Żywieckiego i Śląskiego, które otaczają Kotlinę Żywiecką.

Walorem przestrzeni gminy Buczkowice jest niska intensywność zabudowy (mała wysokość i wielkość powierzchni zabudowy). Dominuje tradycyjna zabudowa o charakterze wiejskim. Brak jest np. bloków wielorodzinnych. Poszczególne pasma osadnicze oddzielone są otwartymi kompleksami gruntów rolnych lub zielenią wzdłuż potoków.

---

2) J. Koziński: Społeczne koszty obecnego modelu urbanizacji ponoszone przez inne grupy poza samorządami. Finansowe skutki zaniechania konsolidacji gruntów. Rentowność procesów urbanizacyjnych. materiał z konferencji „Finansowe skutki polskiego systemu gospodarowania przestrzenią”, Warszawa 2011r.

### *Ocena ładu przestrzennego*

Stan ładu przestrzennego należy uznać za przeciętnie dobry w porównaniu do innych gmin Kotliny Żywieckiej. Rozproszenie zabudowy nie stanowi cechy wyróżniającej. Elementami dysharmonijnymi (naruszającymi ład przestrzenny) są napowietrzne linie energetyczne WN oraz wielkoprzestrzenne hale przemysłu i magazynów, które również nie stanowią wyróżnika a pozostają konieczne dla rozwoju ekonomicznego. Natomiast cechą pozytywnie wyróżniającą jest krajobraz na "krawędzi" styku kotliny z górami, oraz zachowane przestrzenie otwarte pól i zieleni.

**3. STAN ŚRODOWISKA, w tym stan rolniczej i leśnej przestrzeni produkcyjnej, wielkości i jakości zasobów wodnych oraz wymogów ochrony środowiska, przyrody i krajobrazu kulturowego**



Fot.3. potok Żylca

Powierzchnia administracyjna Polski wynosi 31,3 mln ha. W 2008r. ponad 60% tego obszaru stanowiły użytki rolne, około 30% lasy i zadrzewienia, a niecałe 10% pozostałe tereny w tym wody, grunty zabudowane i zurbanizowane, użytki ekologiczne, nieużytki oraz tereny różne.

Powierzchnia Gminy Buczkowice wynosi 1946 ha (4 miejscowości, 4 sołectwa). Dla porównania sąsiednie gminy mają powierzchnię: Łodygowice: 3586 ha (4 miejscowości, 4 sołectwa), Wilkowice: 3440 ha (7 miejscowości, 3 sołectwa).

W ogólnej powierzchni kraju, miasta zajmowały 6,8%, a na 1 mieszkańca przypadało tam zaledwie 0,1 ha. Pozostałe 93,2% obszaru kraju stanowiły tereny wiejskie, gdzie na 1 osobę przypadały 2,0 ha gruntu. Analizując proporcje terenów miejskich do wiejskich w układzie terytorialnym, można zauważyć, że znacznie się one różniły w



poszczególnych województwach. Najbardziej zurbanizowanym województwem było śląskie, w którym miasta zajmowały aż 30,7%.

W Gminie Buczkowice na 1 mieszkańca w 2011r. przypadało 0,18 ha powierzchni terenu. Dla porównania w Powiecie bielskim wskaźnik ten wynosił: 0,28 ha, w sąsiednich gminach Łodygowice i Wilkowice: 0,26 ha. Gmina Buczkowice z gęstością zaludnienia na poziomie 560 os./1 km<sup>2</sup> była w 2010r. najgęściej zaludnioną gminą wiejską w Polsce (!). Taka gęstość zaludnienia charakteryzuje gminy miejsko-wiejskie i miejskie.

O ile w ciągu 5 lat dynamika ogólnej powierzchni użytków rolnych, jak i większości rodzajów gruntów zaliczanych do użytków rolnych, nie wykazywała większych różnic w Polsce, to jednak na przestrzeni tych lat można zaobserwować dość dynamiczną zmianę w odniesieniu do powierzchni gruntów pod stawami, która zwiększyła się prawie dwukrotnie.

W porównaniu do 2003r, o 4,0% zwiększyła się w Polsce powierzchnia gruntów zabudowanych i zurbanizowanych, która w 2008r. wynosiła 1,5 mln ha (4,8% powierzchni kraju), jednocześnie stanowiąc trzecią co do wielkości grupę gruntów w Polsce. Ich największy udział wystąpił w województwie śląskim, gdzie wynosił 10,9% powierzchni województwa.

W strukturze gruntów zabudowanych i zurbanizowanych w Polsce: 58,7% stanowiły tereny komunikacyjne, 17,0% tereny mieszkaniowe, 7,2% tereny przemysłowe, 4,3% tereny przeznaczone do rekreacji i wypoczynku, 3,5% tereny zurbanizowane niezabudowane, 2,0% użytki kopalne, a 7,4% inne zabudowane. W omawianych latach we wszystkich województwach zanotowano wzrost powierzchni gruntów przemysłowych i innych zabudowanych <sup>3</sup>.

➔ STRUKTURA UŻYTKOWANIA GRUNTÓW w gminie Buczkowice stanowi **ZAŁĄCZNIK NR 4** do niniejszego studium. Zestawienie oparto o ewidencję gruntów prowadzoną przez Starostę bielskiego wg danych z grudnia 2013r.

### *Inwentaryzacja urbanistyczna*

Stan zagospodarowania przestrzennego gminy Buczkowice obrazuje RYSUNEK UWARUNKOWAŃ w skali 1:10 000, stanowiący część graficzną niniejszego studium. Inwentaryzację oparto o ewidencję gruntów i budynków, ortofotomapę, mapę topograficzną, mapę zasadniczą, rysunki obowiązujących planów miejscowych, inne zasoby danych przestrzennych, dokumenty i oraz wizje w terenie. Rysunek uwzględnia stan w grudniu 2013r.

➔ INWENTARYZACJA URBANISTYCZNA gminy Buczkowice stanowi **ZAŁĄCZNIK NR 5** do niniejszego studium. Zestawienie tabelaryczne uwzględnia stan w grudniu 2013r.

---

3) Charakterystyka obszarów wiejskich w latach 2004-2008, GUS 2010

### 3.1. Rolnicza przestrzeń produkcyjna

#### *Użytkowanie gruntów rolnych*

W 2008r. w gospodarstwach rolnych w Polsce znajdowało się 18,5 mln ha. W odniesieniu do 2003 r. powierzchnia ogółem gruntów w gospodarstwach rolnych zmniejszyła się o 0,2%. W układzie terytorialnym w 2008r. w porównaniu do 2003r. największy spadek powierzchni gruntów gospodarstw rolnych odnotowano w województwach: warmińsko-mazurskim i śląskim (po 11,3%).

W strukturze gruntów w gospodarstwach rolnych w 2008r. użytki rolne stanowiły w Polsce 87,4% (w 2003r. – 87,3%), lasy i grunty leśne – 6,5% (2003r. – 6,4%), natomiast pozostałe grunty – 6,1% i w stosunku do 2003r. ich udział zmniejszył się o 0,2 pp.

W analizowanym przedziale czasowym udział gruntów ornych w strukturze użytków rolnych zmniejszył się o 3,4 pp., a odsetek trwałych użytków zielonych zmniejszył się o 0,5 pp. Wzrosła natomiast o 3,9 pp. powierzchnia plantacji wieloletnich i gruntów pozostałych.

➔ STRUKTURA UŻYTKOWANIA GRUNTÓW rolnych w gminie Buczkowice stanowi **ZAŁĄCZNIK NR 4** do niniejszego studium. Zestawienie oparto o ewidencję gruntów prowadzoną przez Starostę bielskiego wg danych z grudnia 2013r.

#### *Gospodarstwa rolne*

W 2008r. ogólna liczba gospodarstw rolnych w Polsce wynosiła blisko 2,6 mln i była mniejsza w stosunku do 2003r. o około 10%. Najliczniejszą grupę stanowiły gospodarstwa rolne o powierzchni 1-5 ha. W strukturze gospodarstw rolnych w odniesieniu do 2003r. odnotowano spadek udziału gospodarstw o najmniejszej powierzchni użytków rolnych (do 1 ha) o 5,4 pp.

Największym rozdrobnieniem gospodarstw rolnych charakteryzowały się województwa małopolskie i śląskie, gdzie w strukturze obszarowej gospodarstwa rolne o powierzchni nie przekraczającej 5 ha w 2008 r. stanowiły odpowiednio 90,5% i 90,0% ogółu gospodarstw. Najmniejsze powierzchniowo gospodarstwa, nie przekraczające 3 ha, odnotowano w województwach małopolskim i śląskim (po 2,9 ha).

W Gminie Buczkowice średnia wielkość gospodarstwa rolnego wynosiła w 2013r. 1,35 ha. Ilość gospodarstw rolnych: 491. Powierzchnia wszystkich gospodarstw ogółem: 661,65 ha.

#### *Gospodarstwa ekologiczne*

W 2008r. w porównaniu do 2003 r. liczba gospodarstw ekologicznych w Polsce ogółem wzrosła 6,5-krotnie (z 2,3 tys. do 14,9 tys.). W 2008r. 58,3% gospodarstw ekologicznych posiadało certyfikat, a pozostałe znajdowały się w trakcie przestawiania.

Brak było w 2013r. informacji, aby w gminie Buczkowice funkcjonowało gospodarstwo z certyfikatem ekologicznym.

### Cechy produkcyjne rolnictwa

Powierzchnia zasiewów głównych ziemiopłodów rolnych w latach 2004-2008 ulegała w Polsce zmianom, przy czym wyraźne tendencje wzrostowe odnotowano w przypadku powierzchni zasiewów zbóż oraz rzepaku i rzepiku (wzrost w stosunku do 2003r. odpowiednio o 5,7% i 80,9%). Zmalała natomiast powierzchnia uprawy ziemniaka (o 28,3%).

Pogłowie bydła w 2008r. wynosiło w Polsce 5,8 mln szt., w tym krowy stanowiły 48,8%. W stosunku do 2003r. pogłowie bydła ogółem wzrosło o 4,9%, przy czym pogłowie krów zmalało o 3,1%. Pogłowie trzody chlewnej w 2008r. wynosiło 15,4 mln szt. i było ono niższe o 17,1% w porównaniu z 2003r. W analizowanych latach odnotowano znaczny spadek pogłowia drobiu kurzego (o 18,9%). Największą obsadę drobiu kurzego odnotowano w województwach śląskim i wielkopolskim <sup>4</sup>.

Objęcie polskiego rolnictwa od 2004r. mechanizmami przyjętymi w Unii Europejskiej miało istotny wpływ na zmiany w rolnictwie, jakie nastąpiły w latach 2002-2010. Wiele gospodarstw rolnych dostosowując się do standardów Unii Europejskiej przeszło proces specjalizacji i modernizacji. Jednocześnie duża liczba gospodarstw najmniejszych i najsłabszych ekonomicznie musiała zakończyć swoją działalność lub ją zmienić na działalność pozarolniczą. W 2010r. w porównaniu do 2002r. ogólna liczba gospodarstw rolnych zmniejszyła się w Polsce o ponad 20% (z 2,6 mln do 2,0 mln). Najniższy udział gospodarstw z ciągnikami (produkcyjnych) w ogólnej liczbie gospodarstw prowadzących działalność rolniczą odnotowano w województwie śląskim. <sup>5</sup> Gospodarstwa rolne w województwie śląskim często pełnią rolę wyłącznie socjalno-bytową, pozwalając na uzyskiwanie świadczeń i dopłat, na ukrycie bezrobocia i na zaspokojenie własnych potrzeb żywnościowych.

Trudne warunki klimatyczne oraz glebowe tradycyjnie ograniczają działalność rolniczą w gminie Buczkowice, co przekłada się na malejącą powierzchnię upraw polowych, łąk i pastwisk. Innymi przyczynami ograniczania produkcji rolnej jest niekorzystna struktura gospodarstw (ich rozdrobnienie). Karłowate gospodarstwa socjalne mają niską efektywność ekonomiczną. Stan ten pogłębia system dopłat bezpośrednich do areалу, zamiast do produkcji oraz słaby system obsługi rolnictwa.

Jednocześnie wzrost gruntów nie użytkowanych rolniczo umożliwia rozwój obszarów leśnych, które dzięki odpowiednim formom wsparcia mogą zwiększać swój procentowy udział w całkowitej powierzchni użytków obszaru gminy Buczkowice.

---

4) Charakterystyka Obszarów Wiejskich 2004-2008, GUS 2010

5) Powszechny Spis Rolny 2010, GUS 2013



### 3.2. Leśna przestrzeń produkcyjna

W gminie Buczkowice udział lasów w powierzchni ogólnej w 2011r. wynosił 5,3%. Dla porównania lesistość w sąsiednich gminach wynosiła: Łodygowice: 22,8%, Wilkowice: 50,1%.

W gminie Buczkowice brak jest lasów państwowych w zarządzie Regionalnej Dyrekcji Lasów Państwowych w Katowicach. Nadzór nad lasami niepaństwowymi sprawuje Starosta bielski, w imieniu którego działa Nadleśnictwo Bielsko.

W obszarze gminy Buczkowice występują następujące typy siedliskowe lasu:

- Las wyżynny (buk, dąb, jodła, lipa i inne: olcha, brzoza)
- Las mieszany wyżynny

Stan zdrowotny i sanitarny lasów jest zadowalający. Przeważają drzewostany o prawidłowym wzroście i rozwoju, bez zewnętrznych oznak chorobowych. Nie zaobserwowano przelegujących złomów i wywrotów oraz pozostałości pozrębowych i potrzebieżowych.

Wyraźny spadek wskaźnika zadrzewienia w poprzednich latach spowodowany jest nadmiernym użytkowaniem, stąd znaczna powierzchnia drzewostanów do przebudowy, pławizn i halizn (ok. 30% powierzchni leśnej).

Lasy gminy Buczkowice znajdują się w II strefie – średnich zagrożeń przemysłowych.

Lasy gminy Buczkowice zaliczone są do II kategorii – średniego zagrożenia pożarowego.

Do zalesiania terenów porolnych zaleca się stosować następujące gatunki: świerk, modrzew, brzoza, olcha, jesion, jawor <sup>6</sup>.

---

6) Uproszczony plan urządzania lasu, wsie Buczkowice i Godziszka, wieś Rybarzowice, Busola, Kraków 2009

### 3.3. Zasoby wodne



Fot.4. Potok Żylica w Rybarzowicach

#### 3.3.1. Zasoby wód powierzchniowych

Obszar gminy Buczkowice charakteryzuje się występowaniem znacznej liczby cieków powierzchniowych (obszar zlewni Wisły), stanowiących swoistą sieć hydrograficzną określającą zasoby wód powierzchniowych tego terenu.

Głównym ciekim wodnym, na terenie gminy Buczkowice, jest potok Żylica (dopływ rzeki Soły), który przepływa uregulowanym korytem przez sołectwa Buczkowice i Rybarzowice, z kierunku zachodniego na wschód. Administratorem potoku, jest Regionalny Zarząd Gospodarki Wodnej w Krakowie. Żylica o całkowitej długości 23,0 km i powierzchni zlewni 90,5 km<sup>2</sup> ma swoje źródło w Szczyrku Salmopolu, z ujściem do Jeziora Żywieckiego, nieco na północ od stacji kolejowej w Pietrzykowicach. Jest to potok kapryśny i niebezpieczny, co udowodniał podczas licznych wezbrań, w trakcie, których dochodziło do licznych zniszczeń, zarówno na terenie miasta Szczyrk, jak i gminy Buczkowice.

Głównym prawobrzeżnym dopływem potoku Żylica jest potok Godziszczanka (Potok Graniczny), który płynie przez Szczyrk, Godziszkę i Rybarzowice, gdzie ma ujście do Żylicy. Na terenie gminy Buczkowice Godziszczanka płynie w sąsiedztwie terenów zabudowanych (Godziszka) jak i niezabudowanych (Godziszka, Rybarzowice), przeznaczonych pod uprawy, czy też stanowiących użytki zielone.

Kolejnym potokiem przepływającym przez sołectwa Buczkowice i Rybarzowice jest potok Bruśnik, będący lewobrzeżnym dopływem potoku Żylica, mający swoje źródło na stokach Bieniatki, a ujście w Łodygowicach. Bruśnik przepływa głównie przez tereny zabudowane, przez co w okresie wezbraniowym stanowi zagrożenie dla zabudowy mieszkaniowej.

W Kalnej, przy samej granicy z gminą Lipowa, łączą się dwa cieki wodne tj. potok Malinowy oraz potok Kalonka, które stanowią dopływ potoku Żylica poza granicami gminy.

Potoku Biały, stanowi dopływ rzeki Białej w Wilkowicach. Potok zlokalizowany w części północnej gminy, na terenie sołectw Buczkowice i Rybarzowice, przepływa wyłącznie przez obszary gruntów rolnych, a towarzyszą mu zadrzewienia nadbrzeżne, przez miejscowych nazywane „Łęgowcem”.

Oprócz w/w potoków na terenie gminy Buczkowice zlokalizowane są inne mniejsze cieki wodne „Bez nazwy” oraz rowy melioracyjne, które tworzą istotną sieć wodną na tym terenie, wpływającą na jego warunki hydrologiczne.

### **3.3.2. Zasoby wód podziemnych**

Zachodnie krańce gminy leżą w zasięgu Głównego Zbiornika Wód Podziemnych nr 348 „Godula - Beskid Śląski”. Jest to zbiornik o charakterze szczelinowo-porowym ukształtowany w utworach kredy, o wodach wodorowęglanowo – siarczanowo – wapniowych.

Pierwszy poziom wodonośny na terenie Gminy Buczkowice, występuje w utworach czwartorzędowych. Zwierciadło wód podziemnych, ujmowanych studniami gospodarskimi lub drenowanych powierzchnią siecią hydrograficzną, zalega na różnej głębokości i podlega wahaniom.



Fot.5. Potok Żylica Buczkowicach



### **3.4. Wymogi ochrony środowiska**

Naczelną zasadą korzystania z zasobów środowiska jest zasada zrównoważonego rozwoju. Oznacza ona między innymi dążenie do:

- zachowania możliwości odtwarzania zasobów naturalnych,
- racjonalnego użytkowania zasobów nieodnawialnych i zastępowania ich substytutami,
- ograniczania uciążliwości dla środowiska i nie przekraczania granic wyznaczonych jego odpornością.

#### **3.4.1. Poprawa czystości wód**

Odprowadzanie i oczyszczanie ścieków stanowi z punktu widzenia potrzeb ochrony środowiska pierwszoplanowy problem gminy. Biorąc pod uwagę konsekwencje wynikające z objęcia tego typu infrastrukturą jedynie części gospodarstw domowych i innych obiektów, rzutuje to w znacznym stopniu na ochronę wód powierzchniowych i podziemnych, także w skali ponadgminnej (zanieczyszczenie Jeziora Żywieckiego, rzeki Soły i rzeki Białej). Nisko rozwinięte, ekstensywne rolnictwo nie powoduje poważnych problemów związanych z nieodpowiednią gospodarką odpadami rolnymi (obornik, gnojówka, gnojowica) oraz nawożeniem i środkami ochrony roślin. Problemem jest znaczna ilość zabudowy mieszkaniowej na terenie gminy i w sąsiednim mieście Szczyrk, generująca dużą ilość ścieków komunalnych.

Spośród wszystkich cieków wodnych przepływających w obrębie Gminy Buczkowice monitoringiem wód powierzchniowych w 2012r. objęte były wyłącznie dwa potoki, tj. potok Żylica i potok Kalonka. Badania jakości wód tych potoków prowadzone były w punktach monitoringu operacyjnego jakości wód powierzchniowych, które są wykorzystywane do zaopatrzenia ludności w wodę do spożycia, znajdujących się w obszarze działania Wojewódzkiego Inspektoratu Ochrony Środowiska w Katowicach.

Wody potoku Żylica ma wlocie do Jeziora Żywieckiego zaliczone zostały do II klasy pod względem elementów hydromorfologicznych (stan dobry), I klasy pod względem elementów fizykochemicznych (stan bardzo dobry) oraz III klasy pod względem elementów biologicznych (stan umiarkowany). Potencjał ekologiczny wód oceniony został jako słaby, natomiast stan chemiczny poniżej stanu dobrego (z uwagi na przekroczenia średnioroczne). Ogólnie stan wód oceniono jako zły.

Mając na uwadze powyższe, można przyjąć, iż jakość wody, jaką prowadzi potok Żylica na terenie gminy Buczkowice, również nie jest dobra. Pozostałe cieki przepływające przez ten teren, mają podobnie wody złej jakości, przy czym niewątpliwie najbardziej zanieczyszczone są te cieki, które przepływają przez tereny zurbanizowane, gdzie zanieczyszczane są nieczystościami ciekłymi pochodzącymi z nieszczelnych osadników na posesjach niewłączonych dotychczas do kanalizacji sanitarnej, oraz zanieczyszczeniami spływającymi z terenów utwardzonych (place, parkingi), czy też ciągów komunikacyjnych, wzdłuż których nie ma kanalizacji deszczowej (np. potoki Bruśnik i Godziszczanka).

W nieco innym zakresie zanieczyszczane są wody cieków przepływających przez tereny gruntów rolnych, gdzie w przypadku niewłaściwie prowadzonej gospodarki rolnej, w tym niewłaściwie stosowanych dawek nawozów mineralnych, może dochodzić poprzez spływ powierzchniowy do ich zanieczyszczania, konsekwencją czego jest między innymi nadmierna eutrofizacja wód.



Fot.6. Potok Godziszczanka w Godziszczu

Z przeprowadzonych w roku 2012 przez Państwowy Instytut Geologiczny badań jakości wód podziemnych w wybranych punktach pomiarowych wynika, iż w punkcie pomiarowym Szyndzielnia wody oceniono jako dobrej jakości – II klasa, natomiast w punkcie pomiarowym Bielsko-Biała wody oceniono jako złej jakości – V klasa .

Poprawa stanu jakości wody jest możliwa poprzez:

- skanalizowanie w całości pasm osadniczych (obszaru urbanizacji)
- skanalizowanie w części obszarów rozwoju osadnictwa
- wyposażanie rozproszonej zabudowy w przydomowe oczyszczalnie ścieków,

Powyższym celom służą w skali kraju, województwa i gminy następujące działania:

- realizacja zlewniowych programów budowy i modernizacji systemu oczyszczalni ścieków,
- ograniczenie ilości nieoczyszczanych ścieków komunalnych i przemysłowych kierowanych do wód, a także zwiększenie udziału wysokoefektywnych metod oczyszczania ścieków,

- zapewnienie wody o odpowiednich parametrach sanitarnych dla celów konsumpcyjnych i produkcyjnych.

### **3.4.2. Ochrona powierzchni ziemi**

Prowadzone w latach ubiegłych na terenie gminy Buczkowice badania gleb pod kątem ich kwasowości, wskazują, iż na omawianym obszarze większość gleb to gleby lekko lub średnio zakwaszone, o pH od 4,6 do 7,1, wymagające wapnowania, natomiast prowadzone badania gleb pod kątem zawartości w nich metali ciężkich, wskazują, iż występują tu gleby o 0 stopniu zanieczyszczenia (gleby niezanieczyszczone) lub o I stopniu zanieczyszczenia (gleby posiadające tylko podwyższoną, ponad poziom naturalny, zawartość metali).

Ochronę powierzchni ziemi prowadzi się poprzez:

- ograniczenie zakresu zagospodarowania gleb w sposób, który nie odpowiada w pełni ich przyrodniczym walorom,
- zmniejszenie oddziaływania na grunty i gleby procesów degradacji wywołanych emisją zanieczyszczeń, a także erozją oraz niewłaściwą agrotechniką,
- dostosowanie do naturalnego, biologicznego potencjału gleb, formy ich zagospodarowania rolniczego lub leśnego,
- zorganizowaną i kompleksową gospodarkę odpadami (zwłaszcza niebezpiecznymi, w tym azbestem).

### **3.4.3. Ochrona powietrza**

Gmina Buczkowice położona jest w województwie śląskim, które od wielu lat należy do regionów Polski o największej emisji zanieczyszczeń pyłowych i gazowych. Na stan powietrza atmosferycznego tego terenu mają wpływ następujące czynniki:

- emisja zorganizowana pochodząca ze źródeł punktowych i powierzchniowych oraz niska emisja;
- emisja ze środków transportu;
- emisja spoza terenu sołectwa;
- emisja niezorganizowana.

Gmina Buczkowice należy do śląskiej strefy oceny jakości powietrza. Z uwagi na brak w obrębie gminy stacji monitoringu jakości powietrza, należy przyjmować wyniki otrzymane na stacjach pomiarowych zlokalizowanych w przedmiotowej strefie. W 2012 roku Wojewódzki Inspektorat Ochrony Środowiska w Katowicach przeprowadził „Jedenastą roczną ocenę jakości powietrza w województwie śląskim”. Z przeprowadzonej oceny jakości powietrza wynika, iż w strefie śląskiej dochodzi do przekroczeń standardów stężeń dla pyłu zawieszonego PM<sub>10</sub>, pyłu zawieszonego PM<sub>2,5</sub>, benzo(α)pirenu, dwutlenku siarki i ozonu.

Metodą poprawy stanu powietrza powinno być modernizowanie istniejących kotłowni połączone z dociepleniem budynków. Promowane powinny być nieuciążliwe źródła energii, zwłaszcza odnawialne.

### 3.5. Wymogi ochrony przyrody

Programy ochrony przyrody obejmują m.in. działania prawne i organizacyjne, mające na celu:

- ochronę najcenniejszych ekosystemów,
- zapewnienie trwałości lasów,
- ochronę gleb i racjonalizację ich wykorzystania

Jak wykazują wieloletnie doświadczenia nie wystarczy ochrona pojedynczego gatunku, czy obiektu. Konieczna jest ochrona kompleksowa siedlisk i krajobrazów, szczególnie tych zawierających elementy naturalnych ekosystemów. Cel ten realizowany będzie m.in. poprzez tworzenie spójnej sieci ekologicznej. Sieć składa się z dwóch podstawowych elementów: obszarów węzłowych i korytarzy ekologicznych. Obszar węzłowy to jednostka ponadlokalna, wyróżniająca się z otoczenia bogactwem ekosystemów o charakterze zbliżonym do naturalnego, półnaturalnych i antropogenicznych, ekstensywnie użytkowanych, bogatych w gatunki specyficzne dla tradycyjnych biocenoz rolnych. Korytarze ekologiczne są to struktury przestrzenne, które umożliwiają rozprzestrzenianie się gatunków pomiędzy obszarami węzłowymi oraz terenami do nich przylegającymi (przepływ informacji, materii i energii biologicznej).

Dolina potoku Żylica wraz z licznymi dopływami odgrywa najistotniejszą rolę w utrzymaniu na terenie gminy Buczkowice ciągłości obszarów cennych z punktu przyrodniczego, położonych po stronie zachodniej sołectwa (Beskid Śląski) i po stronie wschodniej (Beskid Mały). Korytarze umożliwiają migrację gatunków, stanowiąc naturalne korytarze ekologiczne, które odgrywają również znaczącą rolę w przypadku zasilania uboższego gatunkowo środowiska, w obszarach gęściej zaludnionych, bardziej zurbanizowanych, na terenie Kotliny Żywieckiej. Korytarze umożliwiają migrację, rozprzestrzenianie i wymianę puli genetycznej gatunków.

Przez gminę Buczkowice przebiega międzynarodowy korytarz spójności obszarów chronionych „Beskid Śląski – Beskid Mały” oraz ponadregionalny korytarz migracji ptaków „Lasy Beskidu Śląsko-Żywieckiego”. Dodatkowo zlokalizowany jest na terenie gminy (przy granicy zachodniej) obszar węzłowy korytarzy migracyjnych ssaków drapieżnych i ssaków kopytnych „Beskid Śląski” <sup>7</sup>.

---

7) Parusel J.B., Skowrońska K., Wower A (red), Korytarze ekologiczne w województwie śląskim – koncepcja do planu zagospodarowania przestrzennego województwa. Etap I, 2007 CDPGŚ, Katowice



### *Ukształtowanie terenu i budowa geologiczna*

Teren gminy Buczkowice położony jest w obrębie jednej regionalnej jednostki tektonicznej tj. Karpat Zewnętrznych zbudowanej z fliszu, a przy uwzględnieniu podziału na mniejsze jednostki strukturalne znajduje się w obrębie płaszczowiny śląskiej.

Cechą krajobrazu gminy jest położenie na wysoczyźnie o przebiegu na ogół równoleżnikowym. Teren gminy jest silnie pofałdowany z dużymi przewyższeniami i obniżeniami terenu – falisty, pagórkowaty. Teren ten leży w znacznym spadku w kierunku wschodnim.

Ze względu na tektonikę i litostratygrafię w omawianym obszarze wyróżnia się utwory serii śląskiej od górnej kredy (senon) po paleogen (oligocen). Na utwory senonu składają się warstwy godulskie dolne i górne, budujące wyniesienia Beskidu Śląskiego. Blok Beskidu Śląskiego od wschodu odcięty jest dyslokacją, co znajduje swoje odzwierciedlenie w rzeźbie terenu. Trzeba jednak zauważyć, że wyniesienia beskidzkie mają tutaj bardzo ograniczony zasięg, gdyż nawet grzbiety G. Skalite i Magury położne są zasadniczo poza granicami administracyjnymi gminy Buczkowice.

Utwory paleocenu są reprezentowane przez łupki i cienkoławicowe piaskowce warstw istebniańskich górnych, które rozciągają się u podnóży Skalitego przy zachodniej granicy gminy.

Warstwy istebniańskie górne (łupki dolne, cienkoławicowe piaskowce i łupki pstre, piaskowce gruboławicowe i zlepieńce) oraz łupki górne z wkładkami cienkoławicowych piaskowców i łupków pstrych, reprezentujące paleocen – eocen, występują u podnóży G. Magura w północno-zachodniej części gminy.

Warstwy krośnieńskie (łupki z wkładkami piaskowców) występują na obszarze Kotliny Żywieckiej tj. na terenie pomiędzy rzekami Żylicą i Kalonką. Natomiast zasięg piaskowców gruboławicowych i łupków warstw krośnieńskich zaznacza się u zbiegu Bruśnika i Żylicy przy wschodnim krańcu gminy na terenie sołectwa Rybarzowice.

Utwory fliszowe na obszarze gminy są przykryte osadami plejstocenu i holocenu o różnicowym rozprzestrzenieniu i miąższości. Gliny oraz gliny z gruzem skalnym deluwialno-soliflukcyjnym są najbardziej rozprzestrzenione w części beskidzkiej, gdzie występują w dolnych częściach stoków i wkraczają na spłaszczenia tarasów z ostatniego zlodowacenia.

Utwory koluwalne osuwisk występują przede wszystkim w zachodniej części gminy. Natomiast obszar Kotliny Żywieckiej pokryty jest utworami plejstocenu, wykształconymi jako osady aluwialne (żwiry, głazy, piaski i gliny), tworzące często tarasy. Ze zlodowaceniem północnopolskim wiąże się stopień terasy plejstoceniowej występującej wzdłuż dolin Żylicy, Białej i Kalnej, a także innych małych dolin<sup>8</sup>.

---

8) Mrozek T., Wójcik A., Mapa Osuwisk i Terenów Zagrożonych Ruchami Masowymi, Gmina Buczkowice, PIG-PIB, Warszawa 2010

## *Klimat*

Klimat obszaru gminy Buczkowice kształtowany jest pod wpływem niżów i wyżów barycznych wędrujących najczęściej z zachodu, przynoszących powietrze polarno-morskie i zmienność pogody (odwilże w zimie, zachmurzenie i opady w lecie).

Oprócz zjawisk cyrkulacyjnych na stosunki klimatyczne (szczególnie klimat lokalny) mają wpływ wysokości bezwzględne i deniwelacje oraz orografia i urzeźbienie terenu. Wynikiem tego jest zróżnicowanie elementów klimatycznych zmieniających się w miarę wzrostu nad poziom morza i nad poziomy lokalnych dolin.

Obszar gminy znajduje się w górnej partii piętra klimatycznego „umiarkowanie ciepłego”, zawartego w przedziale od 420 do 725 m n.p.m.

Średnia temperatura na tym terenie wynosi 6 – 8<sup>o</sup> C (ogólna liczba dni z temperaturą poniżej 0°C wynosi 80 – 100 dni w roku), średnie roczne opady wynoszą około 800mm. Dominują wiatry zachodnie, modyfikowane, wzmacniane przez ukształtowanie terenu o średniej prędkości 2,5 – 5 m/s. Charakterystyczną cechą klimatyczną obszaru jest występowanie wiatru halnego – najczęściej w miesiącach jesiennych i zimowych, który wieje z kierunków południowych i zachodnich, jest suchy i ciepły, o znacznych prędkościach i niekorzystnych warunkach bioklimatycznych (pulsacje ciśnienia, suchość powietrza).

## *Gleby*

Ze względu na warunki fizjograficzne, na terenie gminy Buczkowice występują wyłącznie gleby charakterystyczne dla terenów górzystych i podgórskich, a ich typy ściśle związane są z podłożem geologicznym, warunkami klimatycznymi i stosunkami wodnymi:

- Gleby bielcowe i pseudobielcowe wytworzone z glin średnich lub ciężkich. Gleby te dominują na całym obszarze.
- Gleby brunatne wylugowane wytworzone podobnie jak gleby bielcowe z glin średnich. Gleby te występują na płaskich terenach i zboczach o ekspozycjach południowych.
- Mady brunatne wytworzone z osadów aluwialnych. Gleby te występują w dnach większych dolin (dolina potoku Żylica).
- Gleby brunatne namyte oraz gleby glejowe wykształcone na wskutek nadmiernego zawilgocenia. Gleby te występują w nieckowatych i płaskodennych dolinkach bocznych i obniżeniach terenowych.

W bonitacji gleb gruntów ornych przeważają klasy IVa i IVb, a w użytkach zielonych: klasy IV i V.

## *Siedliska przyrodnicze i zbiorowiska roślinne*

Na terenie gminy Buczkowice występują następujące klasy siedlisk: grunty orne, lasy mieszane, tereny rolnicze z elementami naturalnymi, łąki, pastwiska oraz tereny nadwodne, w obrębie, których stwierdza się liczne gatunki roślin naczyniowych.

Na podstawie przeprowadzonej waloryzacji przyrodniczej, za najcenniejsze obszary na analizowanym terenie można uznać:

- górny odcinek Żylicy wraz z usytuowaną na jej prawym brzegu nadrzeczną olszyną górką;
- fragment doliny „Żylicy” w Rybarzowicach, pomiędzy ulicą Mostową i granicą sołectwa z Gminą Łodygowice – z uwzględnieniem naturalnych rozlewisk;
- skalisty odcinek potoku Żylica pomiędzy progiem przy ul. Wodnej i granicą Gminy Buczkowice z Gminą Łodygowice;
- doliny potoków Godziszczanka, Bruśnik, Kalonka, Malinowy i Biały wraz z towarzyszącą im roślinnością nadbrzeżną;
- dolnoreglowy bór jodłowo-świerkowy z płacami torfowiska przejściowego w piętrze pogórza i regla dolnego Beskidu Śląskiego.

W obrębie powyższych obszarów spotykamy przede wszystkim interesujące zbiorowiska roślinne, tj:

- wilgotne łąki użytkowane ekstensywnie *Cirsietum rivularis*;
- niżowe i górskie łąki użytkowane ekstensywnie *Arrhenatheretum medioeuropaeum*, *Gladiolo-Agrostietum*;
- torfowiska przejściowe i niskie *Caricion nigrae*, *Caricion davallianae*;
- dolnoreglowy bór mieszany *Abieti-Piceetum montanum*.
- Dodatkowo w obrębie terenów rolniczych, łąk oraz cieków wodnych stosunkowo licznie są reprezentowane inne charakterystyczne zbiorowiska nieleśne:
- zespół ostrożenia warzywnego (*Angelico-Cirsietum oleracei*) – punktowo w dolinach potoków;
- łąka ostrożeniowa (*Cirsietum rivularis*) – punktowo w dolinach potoku.



Fot. 7. Parzydło leśne wśród zarośli brzegowych potoku Żylica w Rybarzowicach.

### *Flora*

Największe bogactwo szaty roślinnej na terenie gminy występuje w dolinie potoku Żylica, w obrębie, której przeprowadzone badania przyrodnicze wykazywały występowanie ok. 300 gatunków roślin kwiatowych, z czego ok. 2 % stanowią rośliny chronione. Na dzień dzisiejszy na terenie gminy Buczkowice występuje ok. 10 gatunków roślin objętych ochroną ścisłą i częściową, są to między innymi: Wawrzynek wilczelyko, Kukułka szerokolistna, Kukułka Fuchsa, Podkolan biały, Parzydło leśne, Bluszcz pospolity, Listeria jajowata, Kruszczyk szerokolistny, Pióropusznik strusi, Kalina koralowa, Kopytnik pospolity i Kruszyna pospolita. Dodatkowo spotykamy na tym terenie kilka gatunków rzadkich i zagrożonych w skali Górnego Śląska, takich jak: Oset łopianowaty, Czartha drobna, Przytulinka krzyżowa, Żywiec gruczołowaty, Tojeść gajowa, Przetacznik górski i Lepiężnik biały. Większość gatunków chronionych, jak i uznanych za rzadkie, występuje w nadrzecznej Olszynie górskiej oraz zaroślach z Leszczyną i Czeremchą zwyczajną, w dolinie Żylicy w Buczkowicach i Rybarzowicach, jak również w płatach torfowiska przejściowego i młak na stokach Groniczka w Buczkowicach.

Najczęściej spotykanymi gatunkami drzew liściastych na terenach leśnych, jak i terenach zadrzewień śródpolnych, nadbrzeżnych i przydrożnych są: Olsza czarna i szara,



Wierzba, Brzoza, Czeremcha zwyczajna, Jesion, Klon, Jawor, Topola, Lipa oraz Buk. Z gatunków iglastych dominują tu Świerki, choć i napotykamy tu również Jodły, Sosny i Modrzewie.

Istotne jest, iż na całym terenie gminy Buczkowice nie stwierdza się żadnego gatunku z tzw. Załącznika II Dyrektywy Siedliskowej, co mogłoby stanowić podstawę do wyznaczenia potencjalnej Ostoi Siedliskowej NATURA 2000.

Występujące na badanym terenie płaty naturalnych i półnaturalnych zbiorowisk roślinnych charakteryzują się ogólnie znacznym zubożeniem gatunkowym, a podstawowy problem stanowi ekspansja gatunków synantropijnych w zbiorowiskach roślinności leśnej i nieleśnej, co szczególnie widoczne jest w dolinie potoku Żylica, na skraju koryta, wzdłuż pozostałości zbiorowisk łągowych, gdzie coraz częściej można spotkać choćby szczególnie uciążliwy Barszcz Sosnowskiego.

## *Fauna*

Obecnie w potoku Żylica i jego dopływach można spotkać: Pstrąga potokowego, Głowacza pręgopłetwego, Kielba, Jeleca, Karasia srebrzystego.

Najczęściej na terenie Gminy Buczkowice udaje się zauważyć takie ptaki, jak: Bażant, Kuropatwa, Dzieciół duży, Bocian biały, Kos, Zimorodek, Pluszcz zwyczajny, Pliszka górska, Sikora bogatka, Kopciuszek, Sójka, Sroka, Szpak, Wrona siwa, Gawron, Wróbel domowy, Trznadel, Kapturka, Gil, Szczygieł, Dzwoniec, Cyranka, Cyraneczka, Krzyżówka, Głowienka, Łyska, Łabędź niemy i Mewa śmieszka. Z ptaków drapieżnych występują na tym terenie: Myszolów, Jastrząb i Krogulec.

Na analizowanym terenie występują takie gatunki płazów jak: Ropucha szara, Ropucha zielona, Żaba moczarowa, Żaba trawna, Żaba wodna, Żaba jeziorkowa, Rzekotka drzewna, Salamandra plamista oraz Traszka zwyczajna.

Spośród gadów możemy natknąć się na następujące gatunki: Padalec zwyczajny, Jaszczurka zwinka, Jaszczurka żyworodna, Zaskroniec zwyczajny oraz Żmija zygzakowata.

Z uwagi na rozległość obszarów upraw polowych jak i obecność terenów leśnych oraz zaroślowych występują tu też gatunki zwierzyny łownej, takiej jak: Sarna, Jeleń, Dzik, rzadziej Zając i Borsuk oraz drobne ssaki drapieżne, takie jak: Lis, Kuna leśna i domowa, Tchórz, Łasica oraz sporadycznie Jenot.

Gryzonie najliczniej reprezentowane są przez Myszy polne i domowe, Szczury wędrowne oraz w mniejszej ilości Wiewiórki pospolite.

Spośród przedstawicieli bezkręgowców, do najbardziej interesujących należą owady, głównie chrząszcze i motyle oraz pajęczaki, związane ze zbiorowiskami nieleśnymi. Ostatnio zauważono powrót do cieków wodnych Pijawki lekarskiej, która objęta jest ochroną gatunkową.



Fot. 8. Salamandra plamista w wysychającym okresowo korycie potoku w Buczkowicach.

### *Przyroda nieożywiona*

Wartościowym elementem jest skalisty odcinek potoku Żylica przy wschodniej granicy sołectwa Rybarzowice z odsłonięciem stromo ustawionych ławic piaskowców przypominających grzebień.



Fot. 9. Skalisty brzeg potoku Żylica w Rybarzowicach – Grzebień Żylicy.

## *NATURA 2000*

Gmina Buczkowice zlokalizowana jest poza obszarami Europejskiej Sieci Ekologicznej Natura 2000. W części południowo-zachodniej, na terenie sołectwa Godziszka, gmina graniczy na krótkim odcinku ze Specjalnym Obszarem Ochrony Siedlisk Natura 2000 „Beskid Śląski” (kod obszaru PLH240005), natomiast Specjalny Obszar Ochrony Siedlisk Natura 2000 „Beskid Mały” (kod obszaru PLH240023), leży na wschód od gminy, w odległości około 3,5 km.

## *Pomniki przyrody*

Na terenie gminy Buczkowice ustanowiono jedynie 2 pomniki przyrody:

- Dąb szypułkowy „Gruby Dąb” o obwodzie pnia 635 cm, rosnący w pasie drogowym drogi powiatowej nr 1401 S Buczkowice – Rybarzowice w sołectwie Rybarzowice;
- Dąb szypułkowy o obwodzie pnia 300 cm, rosnący na prywatnej posesji nr 475 w sołectwie Rybarzowice.

## *Inne formy ochrony przyrody*

Spośród form ochrony przyrody przewidzianych ustawą z dnia 16 kwietnia 2004r. o ochronie przyrody (Dz. U. z 2009r. Nr 151, poz. 1220 ze zmianami), kilkanaście gatunków roślin i zwierząt objętych ochroną gatunkową ścisłą i czynną.

## *Program Ochrony Przyrody*

Zgodnie z przyjętą przez Radę Gminy Buczkowice aktualizacją „Programu Ochrony Środowiska dla Gminy Buczkowice na lata 2009-2016”, postuluje się wprowadzenie następujących form ochrony przyrody na terenie gminy Buczkowice:

- Zespół Przyrodniczo-Krajobrazowy „Żylica-Buczkowice” w Buczkowicach, którego celem ochrony byłby fragment dobrze zachowanej nadrzecznej olszyny górskiej z udziałem chronionych gatunków roślin.
- Zespół Przyrodniczo-Krajobrazowy „Groniczek” w Buczkowicach, którego celem ochrony byłby fragment dolnoregłowego boru jodłowo-świerkowego z licznymi chronionymi gatunkami roślin.
- Zespół Przyrodniczo-Krajobrazowy „Żylica-Rybarzowice” w Rybarzowicach, którego celem ochrony byłby fragment potoku „Żylica”, z przylegającymi do niego żwirowiskami, stawami, dobrze zachowanymi fragmentami lasów łęgowych, zaroślami oraz łąkami.
- Stanowisko dokumentacyjne „Grzebień Żylicy” w Rybarzowicach, którego celem ochrony byłby skalisty odcinek potoku Żylica z odsłonięciem stromo ustawionych ławic piaskowców przypominających grzebień.
- Pomnik przyrody – drzewo gatunku Daglezja zielona o obwodzie pnia 210cm, rosnące w Buczkowicach obok budynku Szkoły Mistrzostwa Sportowego przy ul. Grunwaldzkiej.

- Pomnik przyrody – drzewo gatunku Lipa drobnolistna o obwodzie pnia 379cm, rosnące w Buczkowicach obok bramy wjazdowej na teren Szkoły Mistrzostwa Sportowego przy ul. Grunwaldzkiej.

#### *Inne tereny istotne dla ochrony środowiska*

Przez gminę Buczkowice przebiega międzynarodowy korytarz spójności obszarów chronionych „Beskid Śląski – Beskid Mały” oraz ponadregionalny korytarz migracji ptaków „Lasy Beskidu Śląsko-Żywieckiego”. Dodatkowo zlokalizowany jest na terenie gminy (przy granicy zachodniej) obszar węzłowy korytarzy migracyjnych ssaków drapieżnych i ssaków kopytnych „Beskid Śląski”<sup>9</sup>.

Na terenie gminy Buczkowice tereny, których użytkowanie i zagospodarowanie powinno być podporządkowane potrzebom zapewnienia prawidłowego funkcjonowania środowiska i zachowania różnorodności biologicznej, to:

- doliny potoków: Bruśnik, Godziszczanka, Kalonka, Malinowy oraz Biały, stanowiących naturalne lokalne korytarze ekologiczne;
- tereny leśne;
- tereny zadrzewień śródpolnych
- tereny upraw polowych.



Fot. 10. Pomnik przyrody „Gruby Dąb” w Rybarzowicach.

9) Korytarze ekologiczne w województwie śląskim, Parusel J.B., Skowrońska K., Wower A. (red) CDPGŚ, Katowice 2007



### **3.6. Wymogi ochrony krajobrazu**

Część zachodnia obszaru gminy Buczkowice (sołectwa Buczkowice i Godziszka) położona jest w granicach Parku Krajobrazowego Beskidu Śląskiego i jego otuliny, natomiast część wschodnia sołectwa Rybarzowice położona jest w otulinie Parku Krajobrazowego Beskidu Małego. Brak jest w obszarze gminy innych obszarów chronionych, ustanowionych w ramach ustawy o ochronie przyrody.

Krajobraz gminy Buczkowice reprezentuje duża mozaikowość różnych form ukształtowania terenu, co w połączeniu z otaczającymi gminę pasmami górskimi: Beskidu Śląskiego, Beskidu Małego oraz Beskidu Żywieckiego, czyni ten teren atrakcyjny krajobrazowo.

Spośród form krajobrazu na omawianym terenie przeważają otwarte tereny upraw polowych, z rozdrobnioną zabudową zagrodową. Szczególną rolę w kształtowaniu krajobrazu pełni potok Żylica, którego malowniczo położone koryto oraz tereny przybrzeżne podnoszą atrakcyjność.

Dość duży udział w kreowaniu walorów krajobrazowych mają również zadrzewiania. W zachodniej części gminy zlokalizowane są obszary leśne, których drzewostany zbliżone są swoim składem gatunkowym do dolnoregłowych borów jodłowo – świerkowych. Dodatkowo rozproszone zadrzewienia skupiają się na zboczach jarów i głęboko wciętych dolin lokalnych cieków wodnych.

Ochronę powyższych walorów krajobrazowych proponuje się prowadzić w szczególności poprzez ustanowienie zespołów przyrodniczo-krajobrazowych „Żylica” i „Groniczek”.

### 3.7. Wymogi ochrony dziedzictwa kulturowego



Fot. 11. pocztówka z Buczkowic lata 20-te XXw.

#### *Historia Gminy Buczkowice*

Gmina Buczkowice samodzielnie funkcjonuje od 1 kwietnia 1990r. Obecnie gmina składa się z czterech wsi: Buczkowice, Rybarzowice, Godziszka i Kalna. Obecnie Gmina administracyjnie przynależy do powiatu bielskiego w województwie śląskim.

Historia gminy związana jest z historią majątku ziemskiego (tzw. Państwo Łodygowskie), w skład którego wchodziła przez kilkaset lat. Majątek łodygowski politycznie związany był z Małopolską, jako część obrębu administracyjnego tzw. cyrkuły z siedzibą w Myślenicach, a następnie (od 1919r. w Wadowicach). Łodygowice stanowiły tzw. dominium, czyli siedzibę jednostki administracyjnej Austro-Węgier, których na Żywiecczyźnie było 10. Dominium łodygowskie dzieliło się na gminy (gromady) włościańskie, czyli wsie.

Pierwsze potwierdzone informacje o majątku łodygowskim pochodzą z pocz. XIIIw., gdy władali nim książęta z rodu Piastów Śląskich. Do końca XIII w. Łodygowice (daw. Abtsdorf, Abbatisvilla, Ludovici Villa, Ludwigsdorf) i Pietrzykowice pozostawały wsiami książęcymi. Na pocz. XIV w. wieś Łodygowice wraz z okolicznymi terenami została ofiarowana cystersom przez księcia opolskiego Władysława. Dopiero po tym czasie powstała wieś Wilkowice.

W 1518r. król Zygmunt I Stary rozstrzygnął spór cystersów z Piotrem Komorowskim, potwierdzając przynależność Łodygowic do właściciela Żywiecczyny. Prawdopodobnie wówczas powstały niewielkie przysiółki Buczkowice, Bystra, Godziszka, Mikuszowice, Rybarzowice i Szczyrk.

Pierwszy udokumentowany ślad istnienia wsi z terenu gminy Buczkowice dotyczy Rybarzowic i pochodzi ze spisów skarbowych w 1581r. Wg innych źródeł, najstarszy dokument pochodzi z 1580r. i dotyczy Buczkowic (wypis z rejestru studentów Akademii Krakowskiej). Komorowscy w 1574r. wydali zarządzenie, *„aby poddani nasi Wałaszy wszyscy, którzy by kol wiek mieli na sprzedaj ser albo bryndzę, aby ich nie śmieli nigdzie wozić i sprzedawać jeno w miasteczku naszym Żywcu”*. Osadnictwo wałaskie przyczyniło się do rozwoju miejscowości w Państwie Łodygowiskim.

W 1618r. Mikołaj Komorowski oddał Państwo Łodygowskie Krzysztofowi Rorowskiemu, jako spłatę długu, a ten wymienił te ziemie z Jerzym Zbarskim. Jerzy Zbarski był krajczym i podczaszym koronnym oraz kasztelanem krakowskim – mężem stanu i patriotą. Wybudował w latach 1629-1631 dwór obronny w Łodygowicach. Państwo Łodygowskie liczyło wtedy 207 domów. W 1630 r. spis ludności wykazał, że majątek ziemski składał się z 10 wsi, w których mieszkało 1859 kmieci: w Łodygowicach 373, w Wilkowicach 318, w Rybarzowicach 252, w Buczkowicach 233, w Bystrej 155, w Szczyrku 152, w Godziszce 102, w Mikuszowicach 90. Pozostałe wymienione wsie to: Bierna, Huciska i Glemieniec. Godziszka już wówczas dzieliła się na Starą i Nową Godziszkę.

Po śmierci kasztelana Zbarskiego w 1631r. Państwo Łodygowskie zostało własnością Stanisława Warszyckiego, również kasztelana krakowskiego i senatora. Warszycki ufundował rozbudowę kościoła w Łodygowicach. Na wezwanie kasztelana, okoliczna ludność, w tym chłopci, brała udział w wojnach szwedzkich, w tym w zwycięskiej bitwie pod Mikuszowicami w 1656r. Warszycki rozbudował dwór w Łodygowicach w 1673r. w fort otoczony murem i wałem ziemnym w formie kwadratu z basztami w narożnikach. Fosa zasilana była wodą z potoku Żylica (daw. Żylcza dlatego, *„że jakoby żyłami zbierając się do niej insze rzeki”*).

Po śmierci Stanisława Warszyckiego w toku rodzinnych sporów, majątek zajął Jerzy Warszycki. W 1722r. Warszycki odsprzedał panu żywieckiemu wsie Łodygowice, Bierną, Godziszkę, Szczyrk, Huciska. Wsie Wilkowice i Bystra pozostały własnością Warszyckiego, jak również Rybarzowice i Buczkowice, które były dzierżawione przez Rutkowskiego. Następnie majątek łodygowski zmieniał licznych właścicieli. Z 1804r. pochodzą pieczęcie wsi Buczkowic, Godziszki, Kalnej i Rybarzowic, które zostały odwzorowane w obecnym herbie gminy. W latach 1818-1820 w granicach majątku wybudowano odcinek II Głównej Cesarskiej Szosy Handlowej, łączącej Białą z Nowym Sączem (obecna droga krajowa nr 69).

Następnym władcą majątku łodygowskiego do roku 1841 był książę pszczyński Ludwik Anhalt von Cothen. W jego czasach prowadzono rabunkową gospodarkę leśną w lasach Szczyrku. W celu spławiania drewna uregulowano potok Żylica od Salmopola do Buczkowic. Wybudowano system tzw. jaśli i kanałów, które służyły do zatrzymywania spławianych bali. W Buczkowicach drewno ładowano na wozy i wywożono lub przerabiano w tartakach na miejscu.

W 1848r. tereny dzisiejszej gminy Buczkowice objęła decyzja cesarza Austrii o uwłaszczeniu chłopów. Ówczesna właścicielka majątku hrabina Charlotta de Stolberg Wernigerode otrzymała za to rządową rekompensatę. Następnie majątek łodygowski zmieniał licznych właścicieli. W latach 70-ych XIX w. rodzina Klobusów przebudowała dwór w Łodygowicach. Zniwelowano wówczas wały obronne. Fosę częściowo zasypano i przebudowano na stawy.

W 1878r. w obrębie majątku łodygowskiego wybudowano linię kolejową na skraju dzisiejszej gminy Buczkowice. Linia stanowiła przedłużenie linii z Dziedzic do Bielska i prowadziła pierwotnie tylko do Żywca. Pierwotnie pociągi osobowo-towarowe nie zatrzymywały się w Łodygowicach. Pierwszy przystanek kolejowy powstał tu w 1881r.

W roku 1855 Buczkowice weszły w skład nowego obrębu administracyjnego - powiatu bielskiego, wraz z 29 innymi gromadami (Rybarzowice, Godziszka Stara, Godziszka Nowa, Godziszka Wilkowska, Szczyrk, Salmopol, Łodygowice, Wilkowice i inne). Kalna nie stanowiła wówczas odrębnej wsi. Od roku 1867 gmina Buczkowice przynależała do powiatu bialskiego z siedzibą w Białej.

W roku 1918 po odzyskaniu przez Polskę niepodległości, teren obecnej gminy Buczkowice wszedł w skład województwa krakowskiego, powiatu bialskiego.

W 1935r. dokonano kolejnej reformy administracyjnej, powołując gminy zbiorowe i gromady wiejskie. Buczkowice, Mieszna, Godziszka i Szczyrk weszły w skład gminy zbiorowej Wilkowice-Bystra z siedzibą w Wilkowicach. Kalna nie stanowiła wówczas odrębnej gromady.

Ostatnim właścicielem majątku łodygowskiego był baron Otto von Klobus, który pomimo niemieckiego pochodzenia, był społecznie zaangażowanym polskim patriotą. Wspierał lokalne inicjatywy i działania publiczne, w tym budowy: kościoła, Domu Towarzystwa Szkoły Ludowej i Sali Towarzystwa Gimnastycznego „Sokół” w Buczkowicach, oraz Sanatorium Kolejowego w Wilkowicach. W 1910r. na terenie majątku obchodzono uroczyste 500-lecie bitwy pod Grunwaldem. Z tej okazji ufundowano sygnaturkę poświęconą królowej Jadwidze w kaplicy w Kalnej oraz Kopiec Grunwaldzki przed kościołem w Buczkowicach. W 1940r. baron odmówił podpisania niemieckiej listy narodowościowej tzw. Volkslisty. W związku z tym, majątek łodygowski został objęty niemieckim zarządem przymusowym. Ostatni dziedzic zmarł w 1943r. i został pochowany na cmentarzu w Łodygowicach w obecności tłumów miejscowej ludności.

W 1946r. z gminy zbiorowej Wilkowice-Bystra został wyłączony Szczyrk, jako samodzielna gmina. W 1951r. gmina Wilkowice-Bystra weszła w skład powiatu bielskiego w województwie katowickim. Składała się wówczas z 7 gromad: Buczkowic, Bystrej Krakowskiej, Godziszki, Kalnej, Miesznej, Rybarzowic i Wilkowic

W 1955r. kolejna reforma administracyjna zniósła gminy, dzieląc je na gromady. Na terenie obecnej gminy Buczkowice utworzono 3 gromady: Buczkowice, Godziszka i Rybarzowice.

W 1972r. Rada Państwa nadała gromadzie Buczkowice Krzyż Partyzancki za czynny udział w walkach partyzanckich z hitlerowskim okupantem.

W dniu 06.12.1972r. uchwałą Wojewódzkiej Rady Narodowej nr XX/99/72 utworzono gminę samorządową Buczkowice z siedzibą w Buczkowicach. W jej skład weszły gromady: Buczkowice, Godziszka i Rybarzowice.



W 1975r. powołano województwo bielskie, oraz zlikwidowano powiat bielski. W dniu 01.10.1976r. utworzono Miasto i Gminę Szczyrk, w skład której weszła gmina Buczkowice. Kilkunastoletnie współdziałanie samorządów nie charakteryzowało się harmonijnym rozwojem obydwu wspólnot. Po konsultacji społecznej, gdy tylko pojawiła się prawna możliwość, zdecydowano o podziale.

W dniu 28.02.1990r. uchwałą Wojewódzkiej Rady Narodowej nr XII/78/90 utworzono odrębne organa władzy i administracji dla Miasta i Gminy Szczyrk. W dniu 24.03.1990r. uchwałą Rady Ministrów nr 40 powołano w obecnym kształcie gminę Buczkowice z siedzibą w Buczkowicach. W skład gminy weszły 4 miejscowości (sołectwa): Buczkowice, Godziszka, Kalna i Rybarzowice <sup>10</sup>.

### *Historia gminnej władzy samorządowej*

Pierwotnie w czasach dominium feudalnego, bezpośrednią władzę sprawował właściciel majątku za pomocą swych przedstawicieli. Na czele gromady stał wójt z tzw. przysiężnymi. Wójt zajmował się głównie nadzorem nad wypełnianiem przez chłopów obowiązków pańszczyźnianych oraz rekrutacją wojskową. Dokumenty pisane wśród wójtów na Buczkowicach i Rybarzowicach wspominają np: Sebastiana Dadaka (1771r. ) i Wojciecha Tarnawę (1799r.). Organ przysiężnych ma swoją wielowiekową tradycję sięgającą do czasów pasterskich gromad wałaskich. Nazwa przysiężnych pochodzi od składanej przysięgi o sumiennym wykonywaniu obowiązków. Przedstawicielami władzy byli również: pisarz i dziesiętnicy. Pierwszy był urzędnikiem, a drudzy poborcami czynszów pieniężnych i danin rzeczowych (w naturze). W Buczkowicach do niedawna żywa pozostawała tradycja ustna nazywania spadkobierców niektórych rodzin „dziesiętnikami”. Wójt i przysiężni, jako przedstawiciele władzy, byli wskazywani przez właściciela majątku, ale jako członkowie miejscowej ludności zazwyczaj posiadali również jej zaufanie i szacunek. Taka organizacja, choć jeszcze nie samorządowa, stanowiła zaczątek obecnej władzy gminnej.

W 1848r. cesarz Austrii uwłaszczył chłopów w Galicji. Włościanie stali się właścicielami gruntów, które wcześniej użytkowali i ustała nad nimi władza feudała. Gminne jednostki administracyjne mogły stać się samorządne, czyli wybierać swych zarządców w wyborach. Wyborów dokonywała cała gromada, którą wójt zwoływał obchodząc wszystkie domy. Gromada wybierała wójta i przysiężnych, oraz starszyznę (tzw. pełnomocników gromadzkich). Głosowanie odbywało się bez liczenia głosów, tylko poprzez głośnie okrzyki „Zgoda. Zgoda!”. Starszyzna stanowi pierwowzór obecnej rady gminy.

W roku 1866 zmieniono strukturę organizacyjną gminy poprzez podział na władzę wykonawczą i uchwałodawczą. Tę pierwszą reprezentował naczelnik gminy, który zarządzał bieżącymi sprawami i był zwierzchnikiem pracowników urzędu gminy. Władzę uchwałodawczą sprawowała rada gminna, której obradom przewodniczył wójt. W gminie powołano również tzw. zwierzchność gminną. W jej skład wchodził: naczelnik gminy, wójt i dwóch przysiężnych tzw. asesorów. W roku 1867 powstały rady powiatowe i starostwa.

---

10) A. Artemska: Historia Gminy Buczkowice, Gmina Buczkowice. Wczoraj i dziś, Buczkowice 2010, źródła: tamże

Dokonano też rozdziału władzy sądowniczej i administracyjnej, powołując odrębne okręgi sądownicze.

Spośród naczelników gminy Buczkowice, źródła wymieniają: Michała Migdała (1889r.), Józefa Gluzę, Walentego Kubicę (1902r.), dr Franciszka Miodońskiego (1906-1912r.), Jakuba Kubicę (1918r.), Jana Gluzę (1922-1929r.). W 1972r. utworzono Gminę Buczkowice, której naczelnikiem został Michał Wrona. W 1990r. ponownie utworzono odrębną Gminę Buczkowice w obecnym kształcie, której wójtem został Józef Caputa <sup>11</sup>.

Długa i dobrze zakorzeniona tradycja lokalnej władzy w gminie Buczkowice wpływa obecnie na jej stabilność i skuteczność.



Fot.12. Młyn w Rybarzowicach ujęty w rejestrze zabytków

### *Obiekty zabytkowe w obszarze Gminy Buczkowice*

- ➔ REJESTR ZABYTKÓW stanowi **ZAŁĄCZNIK NR 6** do niniejszego studium. Rejestr wg stanu w grudniu 2013r. może być zmieniany na podstawie aktualnego stanu faktycznego i prawnego.
- ➔ GMINNA EWIDENCJA ZABYTKÓW stanowi **ZAŁĄCZNIK NR 7** do niniejszego studium. Ewidencja wg stanu w grudniu 2013r. może być zmieniana na podstawie aktualnego stanu faktycznego i prawnego.

11) A. Artemska: Historia Gminy Buczkowice, Gmina Buczkowice. Wczoraj i dziś, Buczkowice 2010, źródła: tamże

➔ **WYKAZ UDOKUMENTOWANYCH STANOWISK ARCHEOLOGICZNYCH** stanowi **ZAŁĄCZNIK NR 8** do niniejszego studium. Wykaz wg stanu w grudniu 2013r. może być zmieniany na podstawie aktualnego stanu faktycznego i prawnego.

### *Strefy ochrony konserwatorskiej w obszarze Gminy Buczkowice*

**Strefa „A”** – ścisłej ochrony konserwatorskiej o bardzo dobrze zachowanej historycznej strukturze przestrzennej. W strefie tej zakłada się priorytet wymagań konserwatorskich. Podstawowymi działaniami w granicach strefy jest konserwacja tzn. utrzymanie historycznej struktury przestrzennej w niezmienionym kształcie oraz rewaloryzacja tzn. przywrócenie i utrwalenie historycznie ukształtowanych walorów zespołu przestrzennego oraz jego funkcjonalnej i kompozycyjnej integracji z całością układu.

- w obszarze gminy Buczkowice strefą ścisłej ochrony konserwatorskiej „A” proponuje się objąć teren zabytkowego budynku mieszkalnego z młynem wodnym w Rybarzowicach.

**Strefa „B”** - częściowej ochrony konserwatorskiej obejmuje układy przestrzenne o tradycyjnej i historycznej postaci.

W obszarze gminy Buczkowice strefą częściowej ochrony konserwatorskiej „B” proponuje się objąć następujące zespoły:

- otoczenie kościoła, cmentarza parafialnego i młyna w Rybarzowicach
- otoczenie kościoła i cmentarz parafialny w Buczkowicach
- otoczenie kościoła i cmentarz parafialny w Godziszce
- starsza część cmentarza komunalnego w Godziszce

**Strefa „OW”** – ochrony zabytków archeologicznych jako potencjalny obszary badań w miejscu udokumentowanych stanowisk. Obejmuje otoczenie stanowisk archeologicznych wykazanych w załączniku nr 8.



## 4. WARUNKI I JAKOŚĆ ŻYCIA MIESZKAŃCÓW, w tym ochrona ich zdrowia

### 4.1. Demografia



Fot.13. Widok Buczkowic w rejonie kościoła

#### *Potencjał demograficzny obecnie*

Liczba ludności wiejskiej w Polsce w 2008r. wynosiła 14,8 mln i była wyższa o 170,5 tys. w porównaniu do 2003r. A zatem, pomimo ogólnego spadku liczby ludności w kraju (z 38,2 mln w 2003 r. do 38,1 mln w 2008 r.), liczba ludności wiejskiej wzrosła. Zwiększył się także jej udział w ogólnej liczbie ludności, który w 2003r. wynosił 38,4%, a w 2008r. – 38,9%.

Liczba ludności gminy Buczkowice wynosiła w 2011r. 10,960 tys. i była wyższa o 0,5 tys w porównaniu do 2000r. Dla porównania liczba ludności w 2011r. w sąsiednich gminach: Wilkowice: 13,004 tys, Łodygowice: 13,736 tys. W poprzednim studium gminy Buczkowice z 2000r. prognozowano na podstawie danych GUS, że liczba ludności w 2010r. przekroczy 11 tys, co dotąd nie nastąpiło.

W 2003r. średnia gęstość zaludnienia na obszarach wiejskich kształtowała się na poziomie 50 osób/km<sup>2</sup>, a w 2008r. - 51 (w miastach odpowiednio 1109 i 1090 osób/km<sup>2</sup>). Najwięcej osób na 1 km<sup>2</sup> w 2008r. na obszarach wiejskich przypadało w województwach małopolskim (123 osoby/km<sup>2</sup>) i śląskim (118 osób/km<sup>2</sup>).

Gęstość zaludnienia w gminie Buczkowice wyniosła w 2011r. 563 osoby/km<sup>2</sup>. Dla porównania gęstość zaludnienia w 2011r. w sąsiednich gminach: Wilkowice: 378, Łodygowice: 388, w powiecie bielskim: 345 osób/km<sup>2</sup>.

W 2008 r. na obszarach wiejskich istniało 54,1 tys. miejscowości (wsi, kolonii, przysiółków), a przeciętna liczba ludności przypadająca na 1 miejscowość wiejską nie przekraczała 274 osób. W 2003 r. liczba miejscowości wiejskich była wyższa o 2,4 tys., ale na każdą miejscowość wiejską średnio przypadało mniej osób (260). W 2008 r. największe miejscowości wiejskie pod względem liczby ludności znajdowały się w województwach: małopolskim (838 osób) i śląskim (763 osób). Analizując gminy z liczbą ludności wiejskiej powyżej 10 tys. stwierdzono, iż największy ich udział w 2008 r. cechował województwa małopolskie (36,9%) i śląskie (35,6%).

Piramida płci i wieku skonstruowana dla ludności wiejskiej w 2008r. przedstawia typowe dla Polski struktury, które są następstwem wyżu po II wojnie światowej. Liczebna przewaga mężczyzn zaznaczała się wśród roczników od 1. do 58. roku życia, a zwłaszcza od 18. do 55. roku życia. Liczebna przewaga kobiet zaznaczała się zaś od 59. roku życia i wzrastała wraz z wiekiem. Takie tendencje oznaczają, iż na obszarach wiejskich mężczyźni przeważali liczebnie w 2008r. w grupie ludności w wieku przedprodukcyjnym i prawie w całym wieku produkcyjnym, zaś liczebna przewaga kobiet odnosiła się głównie do ludności w wieku poprodukcyjnym.

W gminie Buczkowice udział ludności w wieku nieprodukcyjnym na 100 osób w wieku produkcyjnym wynosił w 2011r. 57,7. Dla porównania w 2011r. w sąsiednich gminach: Wilkowice: 57,0, Łodygowice: 55,4, w powiecie bielskim: 55,9, w województwie śląskim: 54,3. W gminie Buczkowice 2011r. liczba ludności wynosiła wg wieku: w przedprodukcyjnym 2159, produkcyjnym 6952, poprodukcyjnym 1849 osób.

W 2008 r. na obszarach wiejskich na 100 mężczyzn przypadało 101,1 kobiet, podczas gdy w miastach – 111,1. Porównując w czasie wartości wskaźnika feminizacji można zauważyć, iż w kolejnych latach jego wartość wzrastała zarówno na obszarach wiejskich, jak i w miastach. W 2011 r. najwyższe wartości wskaźnika feminizacji na obszarach wiejskich zarejestrowano w województwie śląskim (107 kobiet). W gminie Buczkowice na 100 mężczyzn przypadały w 2011r. 103 kobiety. Dla porównania w 2011r. w sąsiednich gminach: Wilkowice: 108, Łodygowice: 105, w powiecie bielskim: 105.

W 2008r. w porównaniu do 2003 r. udział ludności w wieku 0-14 lat na obszarach wiejskich zmniejszył się i wynosił odpowiednio 20,2% ogółu ludności w 2003r. i 17,5% w 2008r. Podobne tendencje obserwowane były także w miastach, gdzie w 2003r. udział ten wynosił 15,4%, a w 2008r. – 13,9%. W układzie przestrzennym na obszarach wiejskich w 2008r. najniższy udział ludności w wieku poniżej 15. roku życia wystąpił w województwie pomorskim (20,4%), opolskim (14,5%) i śląskim (15,7%).

W miastach, w analizowanych latach wzrastał udział ludności w wieku powyżej 64 lat. Na tym tle tendencje na obszarach wiejskich kształtowały się odmiennie. O ile w latach 2003-2004 odsetek ludności powyżej 64. roku życia na obszarach wiejskich zwiększył się (z 13,5% w 2003r. do 13,6% w 2004 r.), to już w kolejnych latach obserwowany był spadek jej udziału (w 2008r. do 13,2%).

W 2008r. na obszarach wiejskich zawarto 102,8 tys. związków małżeńskich, co w przeliczeniu na 1000 ludności dawało wartość ogólnego współczynnika zawartych



małżeństw – 6,9. W miastach wartość współczynnika była zbliżona. Od 2004r. liczba zawieranych małżeństw stopniowo wzrastała, co wynikało przede wszystkim z podjęcia decyzji o zawarciu związków małżeńskich osób z roczników wyżu demograficznego z lat 80. XX wieku.

W 2008 r. na obszarach wiejskich rozwiodło się 13,1 tys. par, co oznacza, że na 1000 ludności przypadł niespełna 1 rozwód, dla porównania w miastach – 2,2. Wartość współczynnika rozwodów na obszarach wiejskich w kolejnych latach wzrastała. Jego sukcesywny wzrost odnotowano także w miastach.

Z 414,5 tys. urodzeń żywych w 2008 r., 173,2 tys. miało miejsce na wsi (41,8%). W przeliczeniu na 1000 ludności, liczba urodzeń żywych na obszarach wiejskich była wyższa (o 1,2) niż w miastach. W 2008r. na obszarach wiejskich liczba zgonów wynosiła 150,7 tys., co w przeliczeniu na 1000 ludności dało wartość współczynnika zgonów 10,1. Wartość tego współczynnika w miastach była zbliżona.

W gminie Buczkowice odnotowano w 2011r. 117 urodzeń żywych i 120 zgonów.

Najczęstszą przyczyną zgonów w Polsce w 2007r. były choroby układu krążenia, które spowodowały co drugi zgon na obszarach wiejskich (48,6% wszystkich zgonów), jak i w miastach (43,3%). Co czwarty zgon w analizowanym roku na wsi i w miastach był następstwem nowotworu złośliwego. Ponadto 7,2% zgonów na obszarach wiejskich było spowodowanych przyczynami zewnętrznymi, 5,4% chorobami układu oddechowego, 1,6% cukrzycą, a 0,5% chorobami zakaźnymi i pasożytniczymi.

Na obszarach wiejskich, jak i w miastach od 2003 do 2008r. współczynnik zgonów niemowląt na 1000 urodzeń żywych spadł z poziomu 6,8 do 5,6. Porównując 2003 i 2008r. należy zauważyć, iż spadek współczynnika zgonów niemowląt na obszarach wiejskich zanotowano w 11 spośród 16 województw.

Na obszarach wiejskich w latach 2004-2008 współczynnik przyrostu naturalnego na 1000 ludności przyjmował dodatnie wartości, które sukcesywnie wzrastały (w 2003r. wynosił 0,2, zaś w 2008r. – 1,5). Dla porównania wskaźnik ten w miastach wynosił odpowiednio minus 0,7 i 0,5. Przyrost naturalny na 1000 ludności na obszarach wiejskich w 2008r. wykazywał duże zróżnicowanie przestrzenne. W 11 województwach przyjmował wartości dodatnie.

W gminie Buczkowice w 2011r. przyrost naturalny na 1000 ludności wyniósł –0,3. Dla porównania przyrost naturalny w 2011r. w sąsiednich gminach: Łodygowice: 0, Wilkowice: -0,9, w powiecie bielskim: 1,7, w województwie śląskim: -0,6.

W 2003r. miejsce zameldowania zmieniły 11,3 osoby na 1000 ludności, a w 2006r. – 12,4. W 2008 r. ruchliwość przestrzenna spadła i miejsce zameldowania zmieniło już tylko 10,6 osób na 1000 ludności. Od 2003 do 2006 r. wzrastała skala napływu ludności na obszary wiejskie. W 2003r. na obszarach wiejskich zameldowały się na pobyt stały 13,3 osoby na 1000 ludności, a w 2006r. – 14,7. W 2008r. natężenie napływu ludności na obszary wiejskie w ruchu wewnętrznym spadło i wyniosło 13,0 osób. W każdym badanym roku skala napływu ludności do miast była niższa niż na obszary wiejskie, a jej zmiany przebiegały falowo. W 2008r. w porównaniu do 2006r. zaznaczył się spadek odpływu ludności z obszarów wiejskich.

W analizowanych latach wzrastał napływ ludności z zagranicy do Polski, przy czym na obszarach wiejskich skala napływu była mniejsza niż w miastach. W 2008r. na

obszarach wiejskich zameldowały się 3 osoby z zagranicy na 10 tys. ludności wiejskiej, a w miastach – 5 osób. Ogólne saldo migracji zagranicznych we wszystkich analizowanych latach charakteryzowało się wartościami ujemnymi. W 2008r. saldo migracji zagranicznych na obszarach wiejskich na 1000 ludności wynosiło minus 0,3, podczas gdy w miastach minus 0,4. Ujemne saldo migracji zagranicznych na obszarach wiejskich niwelowane było dużym napływem ludności w ruchu wewnętrznym, co spowodowało, iż ogólne saldo migracji na wsi było dodatnie. Co więcej, porównując 2003 i 2008r., można zauważyć, że wartość ogólnego salda migracji na 1000 ludności na obszarach wiejskich wzrosła (odpowiednio z poziomu 1,9 w 2003r. do 2,3 w 2008r.) <sup>12</sup>.

W gminie Buczkowice ogólne saldo migracji na 1000 ludności w 2011r. wyniosło 5,5. Dla porównania saldo migracji w 2011r. w sąsiednich gminach: Łodygowice: 6,5, Wilkowice: 7,3, w powiecie bielskim: 5,2, w województwie śląskim: -1,2 <sup>13</sup>.

Dojazdy do pracy w powiecie bielskim i mieście Bielsku-Białej w 2006r. przedstawiały się interesująco. Powiat bielski był na IV miejscu w kraju pod względem liczby dojeżdżających (łącznie wyjeżdżających i przyjeżdżających) do pracy, oraz na V miejscu w kraju pod względem wyjeżdżających do pracy. Miasto Bielsko-Biała była na X miejscu w kraju i na II miejscu w województwie pod względem przyjeżdżających do pracy.

W gminach Buczkowice, Łodygowice i Wilkowice udział wyjeżdżających do pracy w liczbie zatrudnionych w 2006r. wynosił ponad 50,1%, co stanowiło wyróżnik w skali kraju, ale było typowe dla powiatu bielskiego i zurbanizowanej części województwa śląskiego <sup>14</sup>.

W 2010r., w porównaniu z 2002r., na obszarach wiejskich przybyło ok. 450 tys. mieszkańców (przy spadku liczby ludności w miastach o ponad 140 tys. osób). Wpływ na to miały dwa czynniki: dodatnie saldo migracji wewnętrznych i zagranicznych oraz dodatni przyrost naturalny.

Sytuacja demograficzna i materialna ludności wiejskiej jest w znacznym stopniu zdeterminowana odległością miejsca zamieszkania od dużego ośrodka miejskiego oraz siłą jego oddziaływania. Tereny wiejskie położone blisko dużych miast charakteryzują się większą gęstością zaludnienia, wysokim dodatnim saldem migracji, niższym udziałem osób bezrobotnych w porównaniu do terenów wiejskich od nich oddalonych. Najkorzystniej prezentują się podregiony stanowiące bezpośrednie zaplecze ośrodków metropolitalnych, funkcjonalnie z nimi powiązane <sup>15</sup>, w tym Gmina Buczkowice położona w aglomeracji bielskiej.

### *Prognoza demograficzna*

Wg oficjalnych danych GUS w 2012r. populacja Polski wynosiła 38,5 mln. Prognoza demograficzna na rok 2035 przewiduje: spadek populacji o 2,1 mln. osób, w tym 0,1 mln. na wsi, wzrost liczby osób pow. 65 lat o 3,2 mln, wzrost średniego wieku o 10 lat (z 38 do 48 lat), spadek liczby osób w wieku produkcyjnym o 3,8 mln, spadek liczby uczniów i

12) Charakterystyka Obszarów Wiejskich 2004-2008. GUS 2010

13) Statystyczne Vademecum Samorządowca, GUS 2012

14) Dojazdy do pracy w Polsce, GUS 2010

15) Powszechny Spis Rolny 2010, GUS 2013

studentów o ponad 1 mln. Wskaźnik obciążenia demograficznego (ilość osób w wieku poprodukcyjnym na 100 osób w wieku produkcyjnym) może wzrosnąć dwukrotnie z 19 do 38. Wzrost liczby mieszkańców prognozuje się tylko na Mazowszu (stolica). Stabilizacja nastąpi na Pomorzu, w Małopolsce i w Wielkopolsce. W pozostałych województwach, w tym na Śląsku, nastąpi znaczny spadek liczby mieszkańców <sup>16</sup>.

Wg szacunków niezależnych demografów w 2013r. rzeczywista liczba ludności Polski wynosiła poniżej 36 mln, co uwzględnia liczbę osób płacących podatki za granicą. Wg obliczeń Eurostatu w 2060r. ludność może wynosić tylko 31 mln. osób.

W 2013r. można spodziewać się aż o 40 tys. więcej zgonów niż urodzeń. Będzie to największa różnica w powojennej historii Polski. Wg obliczeń Eurostatu w 2060r. w Polsce będzie największy w UE odsetek osób powyżej 65 roku życia. Obecnie osoby starsze stanowią 13,5% społeczeństwa, a w 2060r. emerytem będzie nawet 30% społeczeństwa.

W UE jedynymi krajami, które odnotują wzrost liczby mieszkańców będą państwa przyjmujące imigrantów. Z Polski znacznie więcej ludzi wyjeżdża, niż przyjeżdża, a do tego emigracja wzrasta. Sytuacja jest tak poważna, że nawet gdyby w ciągu kilku lat obecny współczynnik dzietności (1,32) wzrósł do poziomu gwarantującego zastępowalność pokoleń (2,1), brak jest szans na zapobieżenie procesowi drastycznego zmniejszenia się liczby osób w wieku produkcyjnym.

Zapaść demograficzna spowoduje mniejsze wpływy z podatków, większe wydatki na emerytury oraz spadek znaczenia politycznego Polski w ramach UE. Brak polityki demograficznej oraz migracyjnej doprowadzić może w okresie 40 lat do poważnych problemów gospodarczych <sup>17</sup>.

### *Demograficzny i gospodarczy aspekt problemów mieszkaniowych*

Sytuację mieszkaniową w Polsce należy porównać z Hiszpanią i Irlandią, jako krajami o podobnej przeszłości w ramach Unii Europejskiej. Irlandia wstąpiła do Unii w 1973r. a Hiszpania w 1986r. Od lat 60-tych do 90-tych XX w. produkcja nowych mieszkań była podobna. Średnio w Polsce budowano 91% ilości mieszkań wybudowanych w Irlandii i Hiszpanii. Po 1990r. w Polsce buduje się znacząco mniej. Średnia roczna dla Irlandii z ostatnich 2 dekadach to 444 tys. mieszkań, w Hiszpanii 307 tys. a w Polsce tylko 106 tys. czyli 28% osiągnięć tych państw.

W sytuacji obecnego kryzysu, w Irlandii w ciągu 4 lat produkcja mieszkań spadła o 84%, ale w ciągu ostatnich 2 dekad, Irlandia zbudowała 9 mln (w przeliczeniu na naszą liczbę mieszkańców), a Polska tylko 2 mln mieszkań. Przy obecnych zasobach ok. 13mln mieszkań i przy obecnym tempie, Polska nadrobiłaby dorobek Irlandii dopiero po 60 latach. Jeszcze w latach 70-tych XXw. ludność Polski była liczniejsza niż Hiszpanii. Dziś Hiszpanów jest 45 mln, a posiadają 27 mln mieszkań. W czasie obecnego kryzysu w Hiszpanii buduje się więcej, niż w najlepszym okresie polskiego wzrostu.

W 2010r. w Hiszpanii wybudowano 214 tys. mieszkań, w Irlandii 139 tys, a w Polsce 135 tys., co daje 77% ich średniej. Od 20 lat w Polsce występuje stały i wyraźny kryzys budownictwa mieszkaniowego, którego skala jest większa niż dzisiejsze kryzysy w

16) Porawski A, Wyzwania Demograficzne, Związek Miast Polskich, Poznań 2012.

17) prof. Krystyna Iglicka-Okólska „Emigranci nie wrócą” 10.11.2013r.

Irlandii i Hiszpanii. Pocieszający jest fakt, że w Hiszpanii i w Irlandii okres rozwoju nie nastąpił natychmiast po wejściu do Unii Europejskiej. W obu przypadkach poprzedzony był kilkunastoma latami porządkowania prawodawstwa krajowego. Podobną drogę prawdopodobnie przejdzie Polska.

Z uwagi na potencjał demograficzny i gospodarczy oraz znaczne zaległości w budowie mieszkań, Polska obecnie jest potencjalnie największym w Europie rynkiem rozwoju mieszkalnictwa <sup>18</sup>.

Badania CBOS z grudnia 2010r. wykazały, że zdecydowana większość (70,0%) Polaków wyraziła przekonanie, że zła sytuacja mieszkaniowa ma znaczący wpływ na spadek przyrostu naturalnego w naszym kraju, przy czym blisko jedna czwarta (23,8%) stwierdziła, iż jest to wpływ zasadniczy, a 46,2%, że jest on duży. Szczególnie często wyrażają je badani w wieku 25-34 lata, kiedy najczęściej podejmuje się decyzje prokreacyjne. Aż 29,3% z tej grupy wiekowej twierdzi, że wpływ sytuacji mieszkaniowej na spadek przyrostu naturalnego jest zasadniczy, a kolejne 49,7%, że jest on duży.

## **4.2. Bezrobocie i sytuacja ekonomiczna ludności**

### *Pracujący*

Udział ludności w poszczególnych kategoriach wiekowych – w wieku przedprodukcyjnym, produkcyjnym i poprodukcyjnym – charakteryzują potencjalne zasoby pracy w Polsce. W 2008 r. na obszarach wiejskich odsetek ludności w wieku przedprodukcyjnym wynosił 22,1% (w miastach – 17,5%), w wieku produkcyjnym – 62,4% (w miastach – 65,8%), a w wieku poprodukcyjnym – 15,5% (w miastach – 16,7%). Populacja obszarów wiejskich charakteryzowała się korzystniejszą strukturą ludności według ekonomicznych grup wieku, niż populacja miast.

Współczynnik obciążenia demograficznego, określa ile osób w wieku nieprodukcyjnym przypada na każde 100 osób w wieku produkcyjnym. W 2008r. na obszarach wiejskich na 100 osób w wieku produkcyjnym przypadało 60 osób w wieku nieprodukcyjnym i było to o 9 osób mniej w porównaniu do 2003r. Także na obszarach miejskich zanotowano spadek jego wartości, jednak był on mniejszy, niż na wsi. Rozpatrując wielkość tego współczynnika na obszarach wiejskich według płci zanotowano, że w 2008r. przyjął on wyższe wartości w populacji kobiet niż mężczyzn.

Wartości wskaźnika zatrudnienia w 2008r. na obszarach wiejskich, jak i w miastach były wyższe w odniesieniu do 2003r. Stopa bezrobocia w analizowanych latach wyraźnie zmalała. W 2008 r. stopa bezrobocia na obszarach wiejskich wynosiła 6,4% i była niższa niż w miastach, gdzie wynosiła 6,9%, przy czym należy zaznaczyć, że w miastach nastąpił większy spadek jej wartości (o 14 pp.).

---

18) J. Kozirki: Społeczne koszty obecnego modelu urbanizacji ponoszone przez inne grupy poza samorządami. Finansowe skutki zaniechania konsolidacji gruntów. Rentowność procesów urbanizacyjnych, materiał z konferencji „Finansowe skutki polskiego systemu gospodarowania przestrzenią”, Warszawa 2011r.

Pozytywnym zjawiskiem obserwowanym na obszarach wiejskich był systematyczny wzrost liczby osób pracujących. Wśród osób pracujących na wsi w 2008r. przeważali mężczyźni, których udział wyniósł 54,9%. Na terenach wiejskich w 2008r. w przeliczeniu na 1000 ludności przypadało 233,5 pracujących, podczas gdy w 2003r. – 219,2 osoby.

W gminie Buczkowice ilość pracujących na 1000 ludności w 2011r. wynosiła 129 osób. Dla porównania w gminach sąsiednich wskaźnik ten wynosił: Łodygowice: 91, Wilkowice: 122, w powiecie bielskim: 182, w województwie śląskim: 278.

W Polsce w strukturze pracujących według rodzajów działalności najliczniejszą grupę na obszarach wiejskich wciąż stanowili pracujący w rolnictwie, łowiectwie, leśnictwie i rybactwie (2089,4 tys. osób, tj. 60,3% ogółu pracujących na wsi). Rozpatrując tę grupę pracujących najwięcej osób znalazło pracę w rolnictwie (99,3%). Porównując udział pracujących w rolnictwie, łowiectwie, leśnictwie i rybactwie w ogólnej liczbie pracujących na wsi w poszczególnych województwach odnotowano znaczne dysproporcje, bowiem odsetek ten wahał się od 36,6% w województwie śląskim do 80,4% w województwie podlaskim.

Drugą grupę pod względem liczebności na obszarach wiejskich w Polsce stanowiły osoby pracujące w usługach, odpowiednio w 2003r. – 18,8%, a w 2008r. – 20,5%. Większość tych osób znalazło zatrudnienie w usługach nierynkowych (52,2%). Z kolei osoby pracujące w przemyśle i budownictwie stanowiły odpowiednio w 2003r. – 16,3% i w 2008r. – 19,2%, a ich liczba w 2008r. w porównaniu do 2003r. wzrosła o 27,4% (tj. o 143 tys. osób). W układzie województw najwięcej osób w usługach pracowało w województwie śląskim (29,4% ogółu pracujących na obszarach wiejskich w województwie). Z kolei w przemyśle i budownictwie najwięcej osób pracowało w województwach: dolnośląskim (35,2%) i śląskim (34,0%).

Bezrobocie jest jednym z kluczowych problemów społecznych i ekonomicznych. W analizowanych latach na obszarach wiejskich nastąpił spadek liczby bezrobotnych zarejestrowanych w urzędach pracy. Zbiorowość bezrobotnych zmniejszyła się z 1325,8 tys. osób do 670,4 tys., tj. o 49,4%. W stosunku do 2003r. liczba bezrobotnych spadła na obszarach wiejskich we wszystkich województwach.

W populacji osób bezrobotnych na obszarach wiejskich w 2003r. przeważali mężczyźni, których odsetek wyniósł 50,1%, a w 2008r. relacje te uległy odwróceniu i ponad 56% ogółu bezrobotnych stanowiły kobiety.

Osoby rejestrujące się w urzędach pracy to przede wszystkim osoby młode. W 2008r. na obszarach wiejskich najliczniejszą grupę zarejestrowanych bezrobotnych stanowiły osoby w wieku 25-34 lata (192,5 tys.), których odsetek wyniósł 28,7%. W 2008r. na obszarach wiejskich, jak i miejskich, 81,6% bezrobotnych zarejestrowanych nie posiadało prawa do zasiłku, a w porównaniu do 2003r. ich liczba wyraźnie zmniejszyła się<sup>19</sup>.

Wartość wskaźnika zatrudnienia dla obszarów wiejskich w 2010r. była trzykrotnie niższa niż w miastach (100 wobec 303). Przeciętny bezrobotny na wsi w 2010r., identycznie jak w 2002r., miał 34 lata, wykształcenie zasadnicze zawodowe lub gimnazjalne, podstawowe i niepełne podstawowe oraz posiadał staż pracy do 5 lat. W

19) Charakterystyka Obszarów Wiejskich 2004-2008, GUS 2010

porównaniu do 2002r., w 2010r. udział bezrobotnych pozostających bez pracy powyżej 12 miesięcy w ogólnej liczbie bezrobotnych na obszarach wiejskich zmalał prawie o połowę<sup>20</sup>.

W gminie Buczkowce stopa bezrobocia (udział bezrobotnych w liczbie ludności w wieku produkcyjnym) w 2011r. wynosiła 6,8. Dla porównania w sąsiednich gminach w 2011r. wskaźnik ten wyniósł: Łodygowice: 6,1. Wilkowice: 5,7, powiat bielski: 9,7, województwo śląskie: 10,2.

Stopa bezrobocia wśród kobiet w gminie Buczkowce w 2011r wynosiła 7,8. Dla porównania w sąsiednich gminach w 2011r. wskaźnik ten wyniósł: Łodygowice: 6,8. Wilkowice: 6,4 <sup>21</sup>.

### *Dochody gospodarstw domowych*

Wysokość dochodów decyduje głównie o rozmiarach i kierunkach wydatków oraz o poziomie zaspokojenia potrzeb. Przeciętne miesięczne wydatki na towary i usługi konsumpcyjne w gospodarstwach domowych na 1 osobę w Polsce zwiększyły się o 33,4% z 648,74 zł w 2003r. do 865,32 zł w 2008r. W 2008r. gospodarstwa domowe na towary i usługi konsumpcyjne wydały na wsi 704,61 zł, a w miastach 965,42 zł. Wśród tych wydatków najwięcej przeznaczono na żywność i napoje bezalkoholowe oraz na użytkowanie mieszkania i nośniki energii. Ich łączna kwota wyniosła na wsi 353,45 zł/osobę, a w miastach 432,15 zł <sup>22</sup>.

Analiza sytuacji społeczno-demograficznej wskazuje, że model życia na obszarach wiejskich coraz bardziej zbliża się do obserwowanego w miastach. Świadczy o tym m.in. wzrost liczby rozwodów, późniejszy wiek kobiet decydujących się na urodzenie dziecka oraz wzrost poziomu wykształcenia ludności.

W latach 2006-2010 odnotowano znaczny wzrost dochodu rozporządzalnego na 1 osobę w gospodarstwach domowych na wsi (o 45%), jednakże nadal pozostawał on niższy niż w gospodarstwach domowych w miastach (953 zł wobec 1342 zł). Także wydatki na 1 osobę w gospodarstwach domowych na obszarach wiejskich w 2010r. były niższe, niż w miastach (806 zł wobec 1107 zł). Większy odsetek gospodarstw domowych na obszarach wiejskich niż w miastach jest zagrożony ubóstwem (w 2010r. poniżej relatywnej granicy ubóstwa było 25% gospodarstw domowych; w miastach – 12%) <sup>23</sup>.

### *Działalność gospodarcza*

Warunki rozwoju przedsiębiorczości wiejskiej są szczególnie trudne z powodu znacznego rozproszenia rynku i klientów, wysokich kosztów zaopatrzenia oraz gorszej promocji. Negatywnie na rozwój przedsiębiorczości na obszarach wiejskich wpływa także brak odpowiedniej infrastruktury, zarówno społecznej jak i technicznej, gorsze wykształcenie ludności oraz ogólnie trudny dostęp do usług doradczych i informacji.

---

20) Powszechny Spis Rolny 2010, GUS 2013

21) Statystyczne Vademecum Samorządowca, GUS 2012

22) Charakterystyka Obszarów Wiejskich 2004-2008, GUS 2010

23) Powszechny Spis Rolny 2010, GUS 2013



Ważnym kierunkiem rozwoju obszarów wiejskich jest przemieszczanie nadmiaru ludności zaangażowanej w rolnictwie do działalności pozarolniczej, m.in. poprzez podnoszenie kwalifikacji, ułatwianie dostępu do rynku pracy oraz tworzenie pozarolniczych miejsc pracy na obszarach wiejskich.

Według stanu na dzień 31 XII 2008r. działalność gospodarczą na obszarach wiejskich w Polsce prowadziło 928,5 tys. podmiotów gospodarki narodowej, co stanowiło 24,7% ogółu podmiotów zarejestrowanych w rejestrze REGON w kraju i było to trzykrotnie mniej niż w miastach.

W porównaniu do 2003r. ich liczba na analizowanym obszarze wzrosła o 79,1 tys., tj. o 9,3%, podczas gdy w miastach o 3,5%. Spośród ogółu podmiotów gospodarczych funkcjonujących na terenach wiejskich w 2008r. 96,7% należało do sektora prywatnego, identycznie jak w miastach.

Biorąc pod uwagę dynamikę rozwoju obu sektorów, w porównaniu do 2003r. na obszarach wiejskich odnotowano wzrost liczby podmiotów zarówno w sektorze publicznym (o 0,8 tys.), jak i prywatnym (o 78,3 tys.), przy jednoczesnym spadku udziału podmiotów sektora publicznego (o 2,2 pp.) i wzroście udziału podmiotów sektora prywatnego.

W Gminie Buczkowice ilość podmiotów gospodarczych ogółem wynosiła w 2011r: 1123. Dla porównania w sąsiednich gminach wskaźnik ten wynosił: Wilkowice: 1563, Łodygowice: 1296.

Rozpatrując wielkość wskaźnika przedsiębiorczości liczonego liczbą podmiotów gospodarczych na 1000 mieszkańców odnotowano, że na obszarach wiejskich kształtował się on na poziomie 62,5 i był znacznie niższy niż w miastach, gdzie wynosił 121,5. Jego wartość wzrosła zarówno na obszarach wiejskich jak i w miastach, przy czym wzrost ten był większy w przypadku terenów miejskich (o 5,3) niż wiejskich (o 4,6).

W Gminie Buczkowice ilość podmiotów gospodarczych na 1000 mieszkańców w 2011r. wynosiła 102,5. Dla porównania wskaźnik ten wynosił w Powiecie bielskim: 99,7, sąsiednich gminach Łodygowice: 94,4, Wilkowice: 120,2.

Analiza struktury podmiotów zarejestrowanych w rejestrze REGON na obszarach wiejskich wskazuje, że pod względem klas wielkości w 2008r. najliczniej reprezentowane były podmioty o liczbie pracujących do 9 osób, które stanowiły 95,0%. Z kolei podmioty o liczbie pracujących od 10 do 49 osób stanowiły 4,5%, a podmioty o liczbie pracujących od 50 do 249 osób – 0,5%. W 2008r. na obszarach wiejskich funkcjonowały jedynie 444 podmioty o liczbie pracujących powyżej 250 osób, co stanowiło 9,3% ogółu tych podmiotów w kraju.

Analizując przestrzenne zróżnicowanie liczby podmiotów gospodarczych na obszarach wiejskich według województw można zauważyć znaczne dysproporcje w skali kraju. Największe nasycenie przedsiębiorczością na 1000 mieszkańców wystąpiło w województwie zachodniopomorskim i śląskim (81,8).

Rozpatrując strukturę podmiotów gospodarki narodowej według rodzaju prowadzonej działalności zaobserwowano, że w 2008r. na obszarach wiejskich najwięcej jednostek prowadziło działalność usługową 65,4%. Kolejnymi rodzajami działalności pod względem liczebności podmiotów były przemysł i budownictwo 27,5%. Natomiast liczba podmiotów działających w rolnictwie, łowiectwie, leśnictwie i rybactwie wyniosła 66,1 tys., co stanowiło zaledwie 7,1% ogółu podmiotów na obszarach wiejskich. W porównaniu do

2003r. na obszarach wiejskich zanotowano spadek liczby podmiotów zajmujących się działalnością rolniczą, łowiecką, leśniczą i rybacką (o 11,2%), a wzrost liczby podmiotów prowadzących działalność przemysłową i budowlaną (o 18,3%) oraz usługową (o 8,6%).

Kolejnym podziałem podmiotów gospodarki narodowej jest podział według sekcji PKD 2004. Podział ten pozwala na uszczegółowienie powyższego rozbiecia podmiotów gospodarki narodowej według rodzajów działalności. W 2008r. 65,5% ogółu podmiotów prowadzących działalność na obszarach wiejskich należało do 4 sekcji: handel i naprawy (29,3%), budownictwo (15,2%), przemysł (12,3%) oraz obsługa nieruchomości i firm (8,6%)<sup>24</sup>.

W latach 2002-2010 odnotowano spadek udziału rolnictwa, leśnictwa, łowiectwa w generowaniu wartości dodanej brutto. Ma to związek z coraz większym znaczeniem działalności pozarolniczej na obszarach wiejskich wspieranej m.in. przez system wdrażania funduszy unijnych, który kładzie duży nacisk na dywersyfikację działalności i podnoszenie jakości życia na obszarach wiejskich<sup>25</sup>.

### *Budżet samorządu terytorialnego*

W Polsce dochody i wydatki budżetów gmin w 2008r. w porównaniu do 2003r. wzrosły. W 2008r. dochody w gminach miejskich osiągnęły poziom 14672,4 mln zł (wzrost o 69,3%), w gminach miejsko-wiejskich – 20609,6 mln zł (wzrost o 76,2%), a w gminach wiejskich – 27035,9 mln zł (wzrost o 72,4%). Z kolei ogólny poziom wydatków w analizowanych latach wzrósł w gminach miejskich o 70,6%, w gminach miejsko-wiejskich o 75,7%, a w gminach wiejskich o 69,7%, wykazując podobną tendencję, jaką zaobserwowano w odniesieniu do dochodów gmin<sup>26</sup>.

W Gminie Buczkowice w 2011r. dochody w budżecie na 1 mieszkańca wynosiły: 3.829 zł. Dla porównania w sąsiednich gminach wskaźnik ten wyniósł: Łodygowice: 2.815 zł, Wilkowice: 3.013 zł.

W Gminie Buczkowice w 2011r. wydatki w budżecie na 1 mieszkańca wynosiły: 3.614 zł. Dla porównania w sąsiednich gminach wskaźnik ten wyniósł: Łodygowice: 2.993 zł, Wilkowice: 3.264 zł.

Wzrost nakładów inwestycyjnych na ochronę środowiska i gospodarkę wodną był możliwy m.in. dzięki wykorzystaniu środków z funduszy strukturalnych Unii Europejskiej. W latach 2007-2011 wzrosły także (o 35%) dochody budżetów gmin wiejskich. Należy również zauważyć, że wzrost dochodów budżetów gmin wiejskich był mniejszy niż wzrost ich wydatków, który wyniósł 44%. Wzrosła również liczba gmin wiejskich, które odnotowały ujemny wynik budżetu.

W Gminie Buczkowice w 2011r. wydatki inwestycyjne stanowiły 40,9% wydatków budżetu. Dla porównania w sąsiednich gminach wskaźnik ten wyniósł: Łodygowice: 28,2%, Wilkowice: 39,0%.

24) Charakterystyka Obszarów Wiejskich 2004-2008, GUS 2010

25) Powszechny Spis Rolny 2010, GUS 2013

26) Charakterystyka Obszarów Wiejskich 2004-2008, GUS 2010

Od momentu uzyskania członkostwa w Unii Europejskiej, polska wieś, oprócz wsparcia w ramach Wspólnej Polityki Rolnej, korzysta również z pomocy Europejskiej Polityki Spójności oraz Wspólnej Polityki Rybołówstwa.

W Gminie Buczkowice w 2011r. pozyskano w dochodach budżetu środki na finansowanie i współfinansowanie programów i projektów unijnych w wysokości: 11,6 mln zł. Dla porównania w powiecie bielskim wskaźnik ten wyniósł: 17,5 mln zł, a w sąsiednich gminach: Łodygowice: 1,8 mln zł, Wilkowice: 5,1 mln zł.

W ramach stosowanych w Polsce systemów wsparcia bezpośredniego, w 2011r. Agencja Restrukturyzacji i Modernizacji Rolnictwa wypłaciła producentom rolnym 14,1 mld zł. Od uruchomienia PROW 2007-2013 do końca 2011 r. ze wsparcia w ramach Programu skorzystało 1,1 mln beneficjentów, do których przekazano płatności w kwocie 35,8 mld zł, z czego 76% stanowiły środki z EFRROW. Z kolei wartość całkowita umów o dofinansowanie podpisanych do końca 2011 r. w ramach Narodowych Strategicznych Ram Odniesienia 2007-2013 na projekty realizowane na terenie gmin wiejskich wyniosła 69,3 mld zł<sup>27</sup>.

W latach 1990-2010 w budżecie gminy Buczkowice pozyskano 84,1 mln zł środków zewnętrznych, w tym 60 mln zł dotacji oraz 24,1 mln pożyczek umarzalnych w 50%. Wg rankingu dziennika „Rzeczpospolita” z dnia 08.03.2010r., wśród gmin wiejskich najlepiej korzystających ze środków Unii Europejskiej, gmina Buczkowice znalazła się na 24 miejscu w kraju, na 3 miejscu w województwie śląskim i 1 miejscu w powiecie bielskim (!).

---

27) Powszechny Spis Rolny 2010, GUS 2013

### 4.3. Warunki zamieszkania, usługi z zakresu rekreacji, sportu i wypoczynku oraz kultury

#### *Warunki mieszkaniowe*

Liczba mieszkań na obszarach wiejskich w Polsce z każdym rokiem wzrastała, aby w 2008r. osiągnąć wartość 4,3 mln (tj. 32,7% ogółu mieszkań w kraju). W przeliczeniu na 1000 ludności liczba mieszkań na wsi wyniosła 289,8, a w miastach – 379,9. Jednak mieszkania na obszarach wiejskich posiadały więcej izb. W 2008r. mieszkanie na wsi miało średnio 4,12 izb, a w mieście – 3,50. W układzie przestrzennym największą liczbę izb w mieszkaniu na obszarach wiejskich odnotowano w województwach opolskim (4,68) i śląskim (4,42).

W 2008 r. na obszarach wiejskich przypadała większa liczba osób na 1 mieszkanie (3,45) niż w miastach (2,63). Przeciętna powierzchnia użytkowa mieszkania na obszarach wiejskich w 2008r. była większa niż w miastach średnio o 24,5 m<sup>2</sup> i wynosiła 86,7 m<sup>2</sup>, podczas gdy w miastach – 62,2 m<sup>2</sup>. Większy metraż mieszkań na obszarach wiejskich powoduje, iż w przeliczeniu na 1 mieszkańca przypadała tu większa powierzchnia użytkowa w m<sup>2</sup> niż w miastach. W 2008r. na wsi na 1 mieszkańca przypadało 25,1 m<sup>2</sup> powierzchni użytkowej, a w miastach – 23,6 m<sup>2</sup>.

W analizowanych latach wzrosła zarówno na obszarach wiejskich, jak i w miastach powierzchnia użytkowa przypadająca na 1 mieszkanie, jak i na 1 osobę. W 2008r. w układzie przestrzennym największą powierzchnię użytkową w m<sup>2</sup> na 1 mieszkańca na obszarach wiejskich zanotowano w województwie śląskim (28,5 m<sup>2</sup>).

Sukcesywnie poprawiało się również wyposażenie mieszkań na obszarach wiejskich. W 2008r. na obszarach wiejskich 88,9% mieszkań wyposażonych było w wodociąg (w miastach – 98,5%), 74,5% posiadało ustęp (w miastach – 94,5%), 75,8% łazienkę (w miastach – 92,2%), 18,4% gaz z sieci (w miastach – 73,6%), a 64,4% centralne ogrzewanie (w miastach – 84,7%). Największy udział mieszkań wyposażonych w ustęp na obszarach wiejskich zanotowano w województwach: pomorskim (85,9%) i śląskim (85,4%). Największy odsetek mieszkań z łazienką wystąpił na obszarach wiejskich w województwie śląskim (86,7%). W centralne ogrzewanie na obszarach wiejskich najwięcej mieszkań wyposażonych było w województwie śląskim.

W 2008r. oddano do użytkowania 55,7 tys. mieszkań na wsi i 109,5 tys. mieszkań w miastach. W porównaniu do 2003r. zmniejszyła się liczba mieszkań oddanych do użytkowania na obszarach wiejskich (o 19,5%), zwiększyła się zaś w miastach (o 17,1%). W przeliczeniu na 1000 ludności liczba oddanych mieszkań na wsi wynosiła 3,8 (w 2003r. 4,7), a w mieście – 4,7 (w 2003r. – 4,0).

W porównaniu do 2003r. spadła liczba oddanych mieszkań na 1000 zawartych małżeństw i to zarówno na obszarach wiejskich, jak i w miastach. W 2008r. na obszarach wiejskich oddano do użytkowania 541-mieszkań na 1000 zawartych małżeństw, w miastach – 707 <sup>28</sup>.

28) Charakterystyka Obszarów Wiejskich 2004-2008, GUS 2010

W gminie Buczkowice w 2010r oddano do użytkowania 31 mieszkań. Dla porównania w sąsiednich gminach w 2010r. oddano: Łodygowice: 53, Wilkowice: 54, a w całym powiecie bielskim 509 mieszkań.

Średnia powierzchnia mieszkania oddanego do użytkowania na obszarach wiejskich w 2008r. wynosiła 137,7m<sup>2</sup> (w 2003r.-134,1 m<sup>2</sup>), a w miastach – 86,9m<sup>2</sup> (w 2003r.-102,3 m<sup>2</sup>).

W gminie Buczkowice w 2010r przeciętna powierzchnia użytkowa mieszkania wynosiła 90m<sup>2</sup>. Dla porównania w sąsiednich gminach w 2010r. wskaźnik ten wynosił: Łodygowice: 95m<sup>2</sup>, Wilkowice: 89,1m<sup>2</sup>.

W gminie Buczkowice w 2010r ilość zasobów mieszkaniowych wynosiła 3580 mieszkań. Dla porównania w sąsiednich gminach w 2010r. ilość ta wynosiła: Łodygowice: 4038, Wilkowice: 4784 <sup>29</sup>.

Wskaźnik ilości mieszkań na 1 tys. mieszkańców w gminie Buczkowice wyniósł 327 (2010r.). Za dobry uważa się wskaźnik 333, czyli niewiele więcej. Dla spełnienia zalecanego wskaźnika brakowało zaledwie 85 mieszkań. Biorąc pod uwagę roczny wzrost liczby mieszkań, podstawowe potrzeby w zakresie ilości mieszkań, należy uznać za spełnione.

### *Kultura*

W 2008 r. działało w kraju 8,4 tys. bibliotek wraz z filiami oraz 1,6 tys. punktów bibliotecznych, a większość z nich zlokalizowana była na wsi, tj. ponad 65%. Dysponowały one łącznie księgozbiorem w liczbie 135,3 mln woluminów, z czego 40,6% woluminów (54,9 mln) posiadały w swoich zbiorach biblioteki na wsi. W porównaniu do danych z 2003 r., liczba bibliotek i punktów bibliotecznych nieznacznie zmalała o 3,5% w kraju i o 4,7% na wsi. Ponadto na obszarach wiejskich zmalała także liczba czytelników oraz liczba woluminów księgozbioru bibliotek. W porównaniu do 2003 r. w każdym z województw liczba bibliotek na obszarach wiejskich uległa zmniejszeniu.

Wraz ze zmniejszeniem się liczby placówek bibliotecznych na wsi, w okresie 5 lat zmniejszyło się także grono czytelników (o 236 tys., tj. o 12,1%). W 2008r. województwem o największej liczbie czytelników na 1000 osób było województwo śląskie, gdzie wartość tego wskaźnika kształtowała się na poziomie 143, przekraczając tym samym średnią dla obszarów wiejskich o 28 osób.

W 2011r. w gminie Buczkowice funkcjonowały 4 placówki biblioteczne działające w ramach Gminnej Biblioteki Publicznej im. Stanisława Staszica w Buczkowicach dysponujące księgozbiorem w łącznej ilości 48219 woluminów.

W gminie Buczkowice ilość wypożyczeń księgozbioru na 1 czytelnika wyniosła w 2011r. 19,5 woluminu. Dla porównania w gminach sąsiednich w 2011r. współczynnik ten wynosił: Łodygowice 28,1, Wilkowice: 24,9. Ilość bibliotek w 2011r.: Buczkowice: 4, Łodygowice: 3, Wilkowice: 3.

Zgodnie ze stanem na 2008r., w Polsce funkcjonowały 483 kina stałe, w tym zaledwie 20 zlokalizowanych było na obszarach wiejskich. Łącznie w kinach było 249,5

29) Statystyczne Vademecum Samorządowca, GUS 2012

tys. miejsc na widowni, w tym 2,3% stanowiły miejsca w kinach wiejskich. Pomimo tego, iż w ciągu analizowanych 5 lat zmalała liczba kin zarówno w skali kraju, jak i obszarów wiejskich, to liczba widzów wzrosła w tym czasie odpowiednio o: 39,4% i 6,7%. Na 1000 osób mieszkających na wsi w 2008r. przypadało 35 widzów, podczas gdy w miastach 1487.

W gminie Buczkowice w 2013r. funkcjonował zmodernizowany wielofunkcyjny obiekt "Sokolnia" w Buczkowicach, który zastąpił dawną salę kinową.

Do końca 2008r. w kraju funkcjonowały 743 muzea, co oznacza, że w ciągu 5 lat przybyło 78 takich obiektów. Również zwiększyła się ich liczba na obszarach wiejskich o 13 kolejnych placówek i w 2008r. było ich 128. Z kolei liczba zwiedzających muzea na wsi zmniejszyła się z 3,2 mln osób w 2003r. do 2,9 mln w 2008r.

W gminie Buczkowice w 2013r. brak było muzeum lub innej stałej ekspozycji.

W 2007r. w kraju funkcjonowało 4,2 tys. instytucji kultury (domów i ośrodków kultury, klubów oraz świetlic), w tym ponad 60% z nich swoją działalność prowadziło na wsi. Placówki te mają ogromne znaczenie w rozwijaniu działalności artystycznej i kulturalnej dzieci, młodzieży i dorosłych oferując rozmaite formy aktywnego, a także kreatywnego spędzania czasu. Największą liczbę spośród omawianych instytucji na obszarach wiejskich stanowiły świetlice. Na przestrzeni omawianego przedziału czasu, przybyło 69 domów i ośrodków kultury na wsi (wzrost o 6,3%).

W 2007r. na terenach wiejskich odbyło się 57,6 tys. rozmaitych imprez kulturalnych, tj. prawie trzykrotnie mniej niż w tym samym czasie w miastach. W sumie we wszystkich imprezach kulturalnych, które odbyły się na wsi wzięło udział 7,0 mln osób, tj. 21,0% ogólnej liczby uczestników w kraju.

W 2011r. w gminie Buczkowice główną działalność kulturalną prowadził Gminny Ośrodek Kultury w Buczkowicach, który realizował liczne działania w zakresie: imprez, koncertów, zajęć artystycznych i rekreacyjnych, kursów językowych, konkursów, świetlicy środowiskowej i innych.

W 2011r. w gminie Buczkowice działalność kulturalną prowadziły również:

- Towarzystwo Społeczno-Kulturalne „Zagroda” w Buczkowicach
- Stowarzyszenie na Rzecz Rozwoju Wsi Rybarzowice
- Regionalny Zespół Pieśni i Tańca „Rybarzowice”
- Zespół Pieśni i Tańca „Buczyna”
- Stowarzyszenie Emerytów i Rencistów „Nadzieja” w Buczkowicach
- Stowarzyszenie na Rzecz Promocji Zdrowia w Gminie Buczkowice
- koła gospodyń wiejskich i inne organizacje



## *Sport*

W 2011r. w gminie Buczkowice działalność sportową prowadziły 4 kluby sportowe:

- Gminny Ludowy Klub Sportowy „Sokół” w Buczkowicach (65 ćwiczących, 2 trenerów). Dysponuje boiskiem przy ul. Wyzwolenia w Buczkowicach
- Klub Sportowy „Iskra” w Rybarzowicach (46 ćwiczących, 1 trener). Dysponuje boiskiem przy ul. Topolowej w Rybarzowicach
- Ludowy Zespół Sportowy „Beskid” w Godziszce (25 ćwiczących, 1 trener). Dysponuje boiskiem przy ul. Granicznej w Godziszce
- Klub Sportowy „Halny” w Kalnej (40 ćwiczących, 1 trener). Dysponuje boiskiem przy ul. Sportowej na terenie wsi Słotwina w gm. Lipowa
- Drużyna Piłki Siatkowej w ramach Tow. Społ.-Kult. „Zagroda” w Buczkowicach (25 ćwiczących, 1 trener).

## *Oświata i wychowanie*

Wychowanie przedszkolne obejmuje dzieci w wieku 3-6 lat i jest pierwszym etapem kształcenia w systemie oświaty. W roku szkolnym 2004/05 po raz pierwszy dzieci w wieku 6 lat zostały objęte obowiązkiem odbycia rocznego przygotowania przedszkolnego w przedszkolu albo w oddziale przedszkolnym przy szkole podstawowej.

W roku szkolnym 2008/09 w Polsce funkcjonowało 17,0 tys. placówek przedszkolnych. Na terenach wiejskich zlokalizowanych było 57,2% (9,8 tys.) omawianych placówek. Na uwagę zasługuje fakt, iż na wsi w tej liczbie 72,6% stanowiły oddziały przedszkolne przy szkołach podstawowych, podczas gdy w miastach było to 26,7%. Natomiast najwięcej przedszkoli na terenach wiejskich było w województwach: małopolskim, mazowieckim, i śląskim (łącznie 1,4 tys., tj. 51,9%).

W roku szkolnym 2008/09 w kraju, wychowaniem przedszkolnym zostało objętych 915,0 tys. dzieci, w tym 28,9% (264,0 tys.) uczęszczało do placówek wychowania przedszkolnego zlokalizowanych na obszarach wiejskich. Spośród 651,0 tys. dzieci z placówek przedszkolnych w miastach, 90,0% było w przedszkolach. Natomiast na obszarach wiejskich jedynie 56,3% dzieci objętych edukacją przedszkolną uczęszczało do przedszkoli. Analizując liczbę dzieci w przedszkolach można zauważyć, że w roku szkolnym 2008/09 w porównaniu do sytuacji sprzed 5 lat, prawie we wszystkich województwach, oprócz opolskiego, zwiększyła się liczba dzieci uczęszczających do tych placówek. Na 1000 dzieci w wieku 3-5 lat w roku szkolnym 2008/09, do przedszkoli uczęszczało 221 dzieci na wsi, a 693 w miastach. Na obszarach wiejskich we wszystkich województwach wartość tego wskaźnika wzrosła w porównaniu do roku szkolnego 2003/04.

W 2011r. w gminie Buczkowice funkcjonowały 4 publiczne placówki przedszkolne o łącznej ilości dzieci: 346.

Na terenie kraju w roku szkolnym 2008/09 było 13,3 tys. szkół podstawowych, wśród których 9,4 tys. zlokalizowanych było na terenach wiejskich. Do szkół podstawowych w kraju uczęszczało 2,3 mln dzieci, tj. prawie o 20% mniej, niż w roku

szkolnym 2003/04. Uczniowie szkół na wsi stanowili 41,6% (0,9 mln) uczniów w kraju, a ich liczba w porównaniu do danych sprzed 5 lat spadła o 19,6%. Analogicznie zmalało też grono absolwentów szkół podstawowych. W roku szkolnym 2007/08 szkoły podstawowe w kraju ukończyło o 19,1% mniej dzieci niż w roku szkolnym 2003/04. Podobnie sytuacja wyglądała w szkołach na wsi, gdzie liczba absolwentów spadła o 17,3%.

Na 1 szkołę podstawową na wsi w roku szkolnym 2008/09 przypadało 101 uczniów, a w miastach – 339. We wszystkich województwach w ciągu 5 lat wartość tego wskaźnika spadła.

Współczynnik skolaryzacji netto w roku szkolnym 2008/09 wyniósł na obszarach wiejskich 86,7, podczas gdy w miastach 105,1. Było to spowodowane w dużej mierze tym, iż dzieci z terenów wiejskich były dowożone do szkół zlokalizowanych w miastach. Wartość współczynnika skolaryzacji w porównaniu do roku szkolnego 2003/04 zmalała we wszystkich województwach.

W roku szkolnym 2008/09 do szkół podstawowych w kraju było dowożonych 13,0% uczniów (294,8 tys.), w tym na wsi co czwarte dziecko (237,1 tys.).

W analizowanych latach w szkołach podstawowych zwiększyła się liczba komputerów, w tym również tych przeznaczonych do użytku uczniów. W roku szkolnym 2008/09, w szkołach podstawowych w kraju było 270,9 tys. komputerów, w tym 58,3% znajdowało się w szkołach wiejskich. Na wsi odnotowano także większy odsetek komputerów przeznaczonych do użytku uczniów – 81,5%, podczas gdy w miastach – 73,1%. Tym samym, ze względu na mniejszą liczebność uczniów szkół podstawowych na wsi, na 1 komputer przypadało dwa razy mniej uczniów (7,4) niż w miastach (16,0). Na przestrzeni 5 lat w szkołach wiejskich we wszystkich województwach wzrosła liczba komputerów, w większości z nich prawie lub ponad dwukrotnie. Znacznie wzrosła też liczba komputerów, z których korzystać mogli uczniowie.

W roku szkolnym 2008/09 ponad połowa gimnazjów w Polsce zlokalizowana była na obszarach wiejskich (3,3 tys.), a kształciło się w nich 35,9% ogółu gimnazjalistów w Polsce. W porównaniu do roku szkolnego 2003/04 zanotowano wzrost liczby gimnazjów na obszarach wiejskich o 5,8%, a spadek liczby gimnazjalistów o 12,8%. W roku szkolnym 2007/08 gimnazja wiejskie ukończyło 170,8 tys. absolwentów, co stanowiło 36,5% absolwentów w kraju.

W roku szkolnym 2008/09 na 1 gimnazjum na wsi przypadało 146 uczniów, w miastach – 283. Współczynnik skolaryzacji netto dla szkół gimnazjalnych w roku szkolnym 2008/09 na terenach wiejskich wyniósł 73,5, a w miastach – 113,2.

W roku szkolnym 2008/09 w kraju do gimnazjów dojeżdżało 22,9% uczniów (309,7 tys.). Do szkół na obszarach wiejskich dowożonych było 44,5% ogólnej liczby gimnazjalistów na wsi (215,8 tys.), a w miastach – 10,8% (93,9 tys.). W układzie terytorialnym, najmniej gimnazjalistów mieszkających na terenach wiejskich dowożonych do szkół było w województwie śląskim (31,8%).

W 2011r. w gminie Buczkowice funkcjonowały 4 szkoły podstawowe o łącznej ilości uczniów 626 oraz 5 gimnazjów o łącznej ilości uczniów 399:

- Szkoła Podstawowa i Publiczne Gimnazjum nr 1 (w Zespole Szkół Ogólnokształcących im. Mikołaja Kopernika w Buczkowicach)

- Szkoła Podstawowa i Publiczne Gimnazjum nr 2 im. Jana Brzechwy w Godziszce
- Szkoła Podstawowa i Publiczne Gimnazjum nr 3 im. Bolesława Chrobrego w Rybarzowicach
- Szkoła Podstawowa i Publiczne Gimnazjum nr 4 im. Jerzego Kukuczki w Kalnej

W 2013r. w gminie Buczkowice funkcjonowało Liceum Ogólnokształcące o ilości uczniów 118. wchodzące w skład Zespołu Szkół Ogólnokształcących im. Mikołaja Kopernika w Buczkowicach.

### *Opieka Społeczna*

W Polsce w 2008r. do dyspozycji pensjonariuszy było 1,4 tys. zakładów stacjonarnej pomocy społecznej (z filiami), w tym 0,9 tys. domów pomocy społecznej. Około 40% placówek pomocy społecznej znajdowało się na terenach wiejskich. Z ogólnej liczby 100,8 tys. miejsc, 40,1% przypadało na obiekty zlokalizowane na wsi. W porównaniu do 2003r. liczba zakładów stacjonarnej pomocy społecznej na obszarach wiejskich wzrosła o 18,4%, a najwięcej w województwie śląskim, bo ponad dwukrotnie. Konsekwentnie w czasie 5 lat wzrosła również liczba miejsc w ośrodkach pomocy społecznej położonych na obszarach wiejskich (o 6,9%). Zwiększyła się także liczba korzystających z pomocy w omawianych placówkach, tj. z 37,5 tys. w 2003r. do 39,8 tys. w 2008r. (o 6,2%).

W 2013r. w gminie Buczkowice szerokie zadania z zakresu pomocy społecznej realizował Gminny Ośrodek Pomocy Społecznej. Brak było informacji w 2013r. o funkcjonowaniu w obszarze gminy stacjonarnego domu pomocy społecznej. Prywatne obiekty tego typu funkcjonowały w gminach sąsiednich.

### *Kościoły*

W 2013r. w gminie Buczkowice działały:

- Parafia Rzymskokatolicka p.w. Przemienienia Pańskiego w Buczkowicach (2 księży)
- Parafia Rzymskokatolicka p.w. Matki Bożej Pocieszenia w Rybarzowicach (2 księży)
- Parafia Rzymskokatolicka p.w. Matki Bożej Szkaplerznej w Godziszce (1 ksiądz)
- Parafia Rzymskokatolicka p.w. Św. Antoniego w Kalnej (1 ksiądz)

### *Inne jednostki infrastruktury społecznej*

W 2011r. w gminie Buczkowice działały inne jednostki publiczne:

- Urząd Gminy w Buczkowicach
- Dom Ludowy w Rybarzowicach z salą wielofunkcyjną i Ośrodkiem Zdrowia
- Gminny Ośrodek Zdrowia w Buczkowicach
- Budynek „Sokolni” w Buczkowicach

W 2011r. w gminie Buczkowice zadania w zakresie ochrony przeciwpożarowej i przeciwpowodziowej prowadziły jednostki Ochotniczych Straży Pożarnych w: Buczkowicach, Rybarzowicach, Godziszce i Kalnej.



Fot.14. Szkoła w Rybarzowicach

### *Turystyczne obiekty zbiorowego zakwaterowania*

Zgodnie ze stanem w dniu 31 VII 2008r. w Polsce funkcjonowało 6,9 tys. turystycznych obiektów zbiorowego zakwaterowania, w których znajdowało się 597,0 tys. miejsc noclegowych. W miastach zlokalizowanych było 4,0 tys. takich obiektów, które dysponowały 358,9 tys. miejsc noclegowych, natomiast pozostałe 2,9 tys. stanowiły bazę turystyczną obszarów wiejskich z 238,1 tys. miejsc. Porównując dane do 2003r. można zauważyć, że w miastach wzrosła liczba obiektów turystycznych zbiorowego zakwaterowania (o 2,6%), jak również liczba miejsc noclegowych (o 5,6%). W przypadku bazy turystycznej obszarów wiejskich zanotowano, że zarówno liczba obiektów, jak i miejsc noclegowych zmalała w ciągu 5 lat, odpowiednio o 11,2% i 7,2%. W 2008r. na 1 obiekt turystyczny zbiorowego zakwaterowania na wsi przypadały 83 miejsca noclegowe, a w miastach – 90.

Rozpatrując liczbę turystycznych obiektów zbiorowego zakwaterowania na obszarach wiejskich, można zauważyć, że od 2003r. w większości województw liczba tych obiektów zmalała, i tym samym zmalała liczba miejsc noclegowych.

W 2008r. średnio w kraju na 1000 km<sup>2</sup> przypadały 22 turystyczne obiekty zbiorowego zakwaterowania. Znaczne różnice tego wskaźnika zaobserwowano biorąc pod uwagę lokalizację, bowiem w miastach wyniósł on 187 obiektów, a na terenach wiejskich – 10. Wskaźniki przekraczające średnią krajową dla wsi odnotowano w 6 województwach, w tym w śląskim.

Należy zauważyć, że o ile od 2003 r. zmniejszyła się baza turystycznych obiektów zbiorowego zakwaterowania w kraju, to liczba osób z niej korzystających, jak i liczba noclegów zwiększyła się w ciągu tego okresu. Porównując 2008r. z 2003r. zaobserwowano, że coraz liczniej z turystycznej oferty w kraju korzystają cudzoziemcy. Ich liczba na obszarach wiejskich wzrosła w czasie 5 lat o ponad 29,2% i udzielono im o 24,7% więcej noclegów.

W gminie Buczkowice zlokalizowane były obiekty turystyczne:

- Villa Seniora, ul. Jama 1002, Buczkowice (45 miejsc)
- Ośrodek Wypoczynkowy Kłosek, ul. Wczasowa 1062, Buczkowice (44 miejsca)
- Pensjonat Zielony Dach, ul. Żywiecka, Rybarzowice (24 miejsca)
- Gościniec Skalite, ul. Skalite 115, Godziszka (18 miejsc)
- Całoroczne Domki Drewniane, Bogumiła i Leon Kwaśny, ul. Lipowska 974, Buczkowice (60 miejsc)
- Domek letniskowy, ul. Łąkowa 800, Buczkowice (6 miejsc)
- Domki Bogumiłów, Jastrzębia 795, Rybarzowice (8 miejsc)
- Pokoje gościnne Mazur, ul. Grunwaldzka, Buczkowice (13 miejsc)

#### 4.4. Ochrona zdrowia mieszkańców

W 2008r. odnotowano w kraju 14,9 tys. zakładów opieki zdrowotnej, z czego na terenach wiejskich zlokalizowana była co czwarta taka placówka. W skali kraju ich liczba w czasie 5 lat zwiększyła się o 24,0%, a na wsi o 24,5%.

W 2008r. w miastach zarejestrowanych było 4,9 tys. praktyk lekarskich i stomatologicznych, natomiast na wsi trzykrotnie mniej. Mieszkańcom miast w 2008r. udzielono 237,9 tys. porad, tj. 10,2 porady na 1 pacjenta. Tymczasem na wsi udzielono łącznie 47,1 tys. porad lekarskich, co dało 3,2 porady na pacjenta.

W 2008r. funkcjonowało w kraju 10,6 tys. aptek i 1,1 tys. punktów aptecznych. Zaledwie 17,2% z ogólnej liczby aptek działało na wsi, podczas gdy tam zlokalizowanych było aż 96,1% punktów aptecznych. Na 1 aptekę i punkt apteczny przypadało 5,1 tys. mieszkańców wsi, a w miastach – 2,6 tys. W związku ze wzrostem liczby aptek i punktów aptecznych na wsi (o 656) od 2003 r. na 1 taki obiekt w 2008r. przypadało o 21,8% mniej mieszkańców wsi niż przed 5 laty.

Analizując obszary wiejskie w układzie terytorialnym można zauważyć, że na przestrzeni 5 lat we wszystkich województwach wzrosła liczba zakładów opieki zdrowotnej (łącznie o 749). W okresie 5 lat zarówno w ujęciu obszarów wiejskich ogółem, jak i w poszczególnych województwach wzrosła liczba porad udzielonych na 1 mieszkańca. Najwięcej porad na 1 osobę w 2008r. udzielono w województwie śląskim (4,2).

W gminie Buczkowice ilość osób na 1 zakład opieki zdrowotnej wyniosła w 2011r. 3653. Dla porównania w gminach sąsiednich w 2011r. współczynnik ten wynosił: Łodygowice 4579, Wilkowice: 1626. Ilość zakładów opieki zdrowotnej w 2011r.: Buczkowice: 3, Łodygowice: 3, Wilkowice: 8.



## 5. ZAGROŻENIA BEZPIECZEŃSTWA LUDNOŚCI I JEJ MIENIA

### *Zagrożenie powodziowe*

Hydrotechniczne przekształcenie koryt rzek wywiera zróżnicowany wpływ na stosunki wodne i zagrożenie powodziowe. Umożliwia szybkie przeprowadzenie wód wezbraniowych przez tereny zabudowane, co prowadzi do obniżenia stanów maksymalnych rzek. Jednocześnie wzrasta energia przepływu, co wzmacnia zagrożenie erozyjne. W przypadku wezbrań ekstremalnych prowadzi to do gwałtownego wzrostu prawdopodobieństwa wystąpienia podmycia zabudowy hydrotechnicznej oraz formowania zatorów korytowych ze zniszczonych obmurowań.

Wylewy wezbraniowe występować mogą na terenie gminy Buczkowice z koryta Żylicy i jej dopływów: Bruśnika, Godziszczanki. Uwarunkowaniami zwiększającymi zagrożenie z ich strony są przede wszystkim zaniedbania w utrzymywaniu prawidłowego profilu koryt oraz stosowanie wąskośrednicowych przepustów.

Dla zapobiegania zalewaniu powodziowemu lub rozmyciu, dla umożliwienia prawidłowej gospodarki wodnej oraz ochrony otuliny biologicznej cieków urządza się pasy ochronne wzdłuż cieków (o min. szer. po 5m od skarpy, zalecane 15m), gdzie umożliwia się powszechny dostęp do wód, prowadzenie robót remontowych i konserwacyjnych w korytach, zapewnia się swobodny spływ wody i lodu, utrzymuje się i rozwija ekosystemy wodne i wodozależne. Preferowanym sposobem zagospodarowania pasów ochronnych jest zieleń łąkowa lub łąki i pastwiska, z wykluczeniem gruntów ornych i zabudowy.

W obszarze gminy Buczkowice istnieją następujące obszary zagrożenia powodziowego:

- obszary szczególnego zagrożenia powodzią.

Wyznaczone na podstawie „Studium określającego granice bezpośredniego zagrożenia powodzią dla terenów nieobwałowanych w zlewni Soły” (R.Z.G.W Kraków) według prawdopodobieństwa zalania 1 raz na 100 lat (prawdopodobieństwo przekroczenia 1%). Stanowią obszary służące przepuszczaniu wód powodziowych wzdłuż potoku Żylica w Buczkowicach i Rybarzowicach, oraz wzdłuż potoku Kalonka w Kalnej.

- obszary narażone na niebezpieczeństwo powodzi.

Wobec braku specjalistycznych opracowań, zostały wyznaczone na podstawie zebranych informacji o historycznie zarezerwowanym maksymalnym poziomie wód powierzchniowych, w tym na podstawie opracowania ekofizjograficznego wzdłuż potoków: Biały, Bruśnik, Godziszczanka (Potok Graniczny), Malinowy Potok, Kalonka, Potok Godziszczkański, potoki Bez Nazwy w rojnie ul. Akacjowej i ul. Bór w Buczkowicach.

### *Przestępczość*

Pomimo braku w gminie Buczkowice posterunku policji, stan bezpieczeństwa ludzi i mienia należy ocenić jako dobry.

### *Nadzwyczajne zagrożenia*

Część zagrożeń środowiska, związana z działalnością człowieka, ma charakter potencjalny i w znacznej mierze uwarunkowany zdarzeniami losowymi. Należą do nich przede wszystkim wypadki komunikacyjne z udziałem pojazdów transportujących substancje niebezpieczne, awarie systemów technologicznych w niektórych zakładach, a także katastrofy budowlane. Na terenie gminy Buczkowice dokonywany jest tranzytowy ruch międzynarodowy, w tym pojazdów przewożących substancje niebezpieczne. Brak obiektów produkcyjnych przemysłu chemicznego itp., powoduje brak zagrożenia awariami systemów technologicznych. Występowanie skomplikowanych konstrukcji budowlanych takich jak mosty, estakady i wieże powoduje średnie zagrożenie ewentualnymi katastrofami budowlanymi.

### *Zagrożenie pożarowe*

Lasy Nadleśnictwa Bielsko zaliczone zostały do średniej II kategorii zagrożenia pożarowego. Największe zagrożenie istnieje wiosną przed rozpoczęciem wegetacji, co spowodowane jest wypalaniem traw. Zagrożenie to dotyczy głównie lasów sąsiadujących z polami. Zagrożenie pożarowe stwarza także ruch turystyczny, szczególnie w dłuższych okresach bez opadów. Na terenie gminy funkcjonują 4 placówki Ochotniczej Straży Pożarnej. Najbliższa Komenda Państwowej Straży Pożarnej znajduje się w Bielsku-Białej.

## 6. STAN PRAWNY GRUNTÓW

Struktura własności gruntów charakteryzuje się przeważającym udziałem gruntów prywatnych, co stanowi cechę korzystną, ponieważ grunty prywatne są na ogół użytkowane efektywniej, niż grunty np. Skarbu Państwa. Fakt, że większość dróg wewnętrznych stanowi własność prywatną, znacznie zwiększa jednak koszty rozbudowy sieci dróg publicznych i uzbrojenia.

Własność Gminy Buczkowice stanowią niemal wyłącznie grunty pod obiektami publicznymi oraz drogami publicznymi, co odpowiada zadaniom własnym gminy.

Problemem jest nieuregulowany stan prawny licznych gruntów prywatnych, dróg w zarządzie Skarbu Państwa oraz tzw. wspólnisk (dawnych własności gromady).

Znaczącym problemem jest bardzo niekorzystna struktura podziałów geodezyjnych działek budowlanych (rozdrobienie) oraz działek drogowych (mała szerokość).

Niekorzystnym czynnikiem jest znaczne rozdrobnienie nieruchomości rolnych.

## 7. WYSTĘPOWANIE OBIEKTÓW I TERENÓW CHRONIONYCH NA PODSTAWIE PRZEPISÓW ODRĘBNYCH

Brak jest na terenie gminy Buczkowice:

- uzdrowisk
- pomników zagłady
- terenów kolejowych

## **8. WYSTĘPOWANIE OBSZARÓW NATURALNYCH ZAGROŻEŃ GEOLOGICZNYCH**

### *Badania w ramach Systemu Osłony Przeciwośuwiskowej (SOPO)*

Na terenie gminy Buczkowice rozpoznano i udokumentowano 11 osuwisk. Osuwiska te zajmują łączną powierzchnię 10,7 ha, co daje wskaźnik osuwiskowości powierzchniowej 0,6% czyli bardzo niewielki. Podobnie małe wartości osiąga wskaźnik gęstości osuwisk wyrażany jako stosunek liczby osuwisk do powierzchni obszaru gminy ( $0,56$  osuwiska na  $1 \text{ km}^2$ ). Przy granicy z gminą Szczyrk zarejestrowano jeszcze jedno duże osuwisko o powierzchni ok. 5 ha. Jednakże, biorąc pod uwagę fakt, że jedynie nieznaczna część jezora tego osuwiska znajduje się na terenie gminy Buczkowice, a jego zasadnicza część (w tym obszar oderwania) jest na terenie gminy Szczyrk, nie uwzględniono tego osuwiska w informacjach dotyczących liczebności osuwisk.

W okresie prowadzenia prac terenowych wszystkie osuwiska były nieaktywne. Tylko w jednym przypadku uzyskano informację o przebiegu ruchów masowych. Aktywność osuwisk zaznaczyła się w rejonie wsi Kalna w związku ze wstrząsami sejsmicznymi na Podhalu w 2004 roku, z czym osoba informująca wiąże ślady spękań na jej budynku (przy osuwiskach nr 8 i 9).

Pod względem charakteru występowania osuwisk gminę Buczkowice można podzielić na dwa rejony. Pierwszy obejmuje południowo-zachodnią część terenu gminy i wyróżniony został w obrębie skał górnych warstw godulskich oraz dolnych istebniańskich. Obejmuje swym zasięgiem podnóża G. Skalite w rejonie wsi Stara Godziszka (odpowiednio osuwiska nr 7, 12 oraz 6). Poza tym osuwiska występują również w dolinie potoku Malinowego w rejonie wsi Godziszka-Dział i Kalna (nr 8, 9, 10, 11), gdzie są związane raczej z zaleganiem warstw krośnieńskich (łupków z wkładkami piaskowców).

Drugi wydzielony obszar znajduje się w północno-zachodniej części gminy. Zarejestrowane osuwiska (nr 1 i 2) znajdują się w obrębie występowania warstw istebniańskich górnych, gdzie piaskowcom towarzyszą łupki pstre.

Generalnie, przy 11 zarejestrowanych osuwiskach, cała gmina Buczkowice charakteryzuje się występowaniem niewielkich form osuwiskowych. Mają one powierzchnie poniżej 1 ha, a tylko największe dochodzi do 5 ha. Są to osuwiska przeważnie skalno-zwietrzelinowe i zwietrzelinowe. Większość osuwisk znajduje się na terenach niezalesionych, które częściowo są użytkowane.

Na terenie gminy wyznaczone 3 obszary, które są potencjalnie zagrożone ruchami masowymi w południowo-zachodniej jak i północno-zachodniej części gminy. Tereny takie należy wiązać z występowaniem warstw istebniańskich i obecnością utworów łupkowych. W tych rejonach nachylenia stoków są także większe, co jest dodatkowym czynnikiem sprzyjającym ruchom masowym. Wyznaczony też został obszar w rejonie osuwisk występujących w sołectwie Kalna na pn. od potoku Malinowego. Jest to obszar, gdzie większe nachylenia stoków są czynnikiem pasywnym sprzyjającym osuwaniu, a

morfologia terenu wskazuje na podobieństwo do lokalizacji, gdzie osuwiska występowały w przeszłości.

➔ WYKAZ OBSZARÓW NATURALNYCH ZAGROŻEŃ GEOLOGICZNYCH stanowi **ZAŁĄCZNIK NR 9** do niniejszego studium. Wykaz może być zmieniany na podstawie aktualnego stanu faktycznego i prawnego.

#### *Potencjalny rozwój ruchów masowych*

Na terenie gminy Buczkowice dalszy rozwój ruchów masowych może nastąpić w rejonach najbardziej podatnych na procesy geodynamiczne, a więc w strefie powstałej z przemieszczeń tektonicznych oraz w miejscach, gdzie płytko w podłożu występują skały podatne na rozwój osuwisk. Za takie utwory należy uznać warstwy godulskie i istebniańskie. Na terenie gminy Buczkowice zarejestrowano jedynie osuwiska nieaktywne.

Możliwość uaktywnienia się osuwisk związana jest głównie z nawałnymi lub długotrwałymi opadami atmosferycznymi. Te właśnie czynniki sprawcze w powiązaniu z większymi spadkami terenu należy uznać za decydujące. Nie należy też zignorować czynnika sprawczego jakim mogłoby być oddziaływanie wstrząsów sejsmicznych. Wydaje się, że kolejnym istotnym czynnikiem sprawczym może być antropopresja, zwłaszcza w przypadku dalszej zabudowy stoków nad Żylicą we wsi Buczkowice.

Stoki w rejonie osuwisk nr 1 i 2 są łagodniejsze, a na posadowionej infrastrukturze liniowej nie widać śladów deformacji. W przypadku osuwiska nr 7 potencjalnie mogą być zagrożone zabudowania położone poniżej czoła. Żadne ze zinwentaryzowanych osuwisk nie niszczy drogi gminnej lub powiatowej. Można uważać, że w przypadku nasilenia się ruchów masowych zniszczeniu mogłyby ulec drogi gruntowe, użytkowane obecnie jako dojazdowe do użytków rolnych i posesji.

Poza obszarami zidentyfikowanych osuwisk, tereny zagrożone potencjalnymi ruchami masowymi znajdują się w rejonie wsi Kalna oraz u podnóża Magury na stokach rozciągających się w kierunku przysiółka Laszczaki i wsi Mieszna, gdzie spadki terenu są większe.

#### *Ocena potencjalnego zagrożenia osuwaniem w zagospodarowaniu przestrzennym*

Przy ocenie potencjalnego zagrożenia przez ruchy masowe ziemi należy uwzględniać osuwiska aktywne, okresowo aktywne i nieaktywne.

Osuwiska aktywne wyróżniają się wyraźną rzeźbą i charakterystycznym zespołem mezoform takich jak szczeliny i spękania, świeże i zmieniające się wybrzuszenia powierzchni terenu, zarwania i naruszenia darni, występowanie zagłębień bezodpływowych i małych zbiorników wodnych. Są to obszary nie nadające się pod jakiegokolwiek budownictwo, gdyż procesy grawitacyjne o różnym natężeniu występują w tych terenach przez co najmniej od kilku do kilkunastu lat.

Osuwiska okresowo-aktywne to tereny objęte procesem osuwania, w których stwierdzono ślady niedawnych zsuń i przemieszczeń grawitacyjnych. W takich

obszarach bardzo prawdopodobne jest możliwe szybkie uaktywnienie się osuwiska. Tego typu osuwiska należą do terenów niebezpiecznych. W terenach tych również nie powinno się lokalizować inwestycji w planach zagospodarowania przestrzennego.

Osuwiska nieaktywne obejmują tereny objęte ruchami osuwiskowymi, na których w czasie około ostatnich 20 lat nie stwierdzono wyraźnych śladów przemieszczeń. Nie oznacza to jednak, że tereny te już nie podlegają procesom osuwiskowym. Jest bardzo prawdopodobne, że w czasach historycznych na obszarach tych występowały procesy osuwiskowe. Zaleca się, aby w tych obszarach ograniczyć budownictwo mieszkaniowe, a każdy planowany obiekt posiadał dokumentację geologiczno-inżynierską.

Tereny osuwisk aktywnych powinny być wyłączone z budownictwa mieszkaniowego oraz użyteczności publicznej (szkoły) w planie zagospodarowania przestrzennego. W wyjątkowych wypadkach jest możliwe dopuszczenie budownictwa mieszkaniowego, pod warunkiem wykonania dokumentacji geologiczno-inżynierskiej zawierającej zalecenia dotyczące zabezpieczeń oraz, że prace budowlane nie naruszają zaburzenia równowagi i nie spowoduje uaktywnienia się osuwiska. Pozostała zabudowa może być dopuszczona pod warunkiem wykonania dokumentacji geologiczno-inżynierskiej, zawierającej zalecenia dotyczące zabezpieczeń i oświadczeń, że projektowana inwestycja nie naruszy zaburzenia równowagi i nie spowoduje uaktywnienia się osuwiska.

Na terenie gminy Buczkowice, w okresie prac badawczych SOPO, nie stwierdzono osuwisk aktywnych. Nie można jednak całkowicie wykluczyć, że pod wpływem antropopresji lub opadów ekstremalnych nie nastąpi aktywizacja ruchów masowych w przyszłości.

Gmina Buczkowice należy do rejonów stosunkowo mało narażonych na oddziaływanie ruchów masowych. Na terenie gminy potencjalne zagrożenie ruchami masowymi jest raczej związane z możliwością odmłodzenia osuwisk nieaktywnych lub powstania nowych zsuwów w terenach predysponowanych.

Ze względu na aktualny sposób zagospodarowania terenu, dotychczasowa infrastruktura i zabudowania czy inne linie przesyłowe w niewielkim stopniu narażone są na potencjalne zniszczenie. Zniszczeniu mogą ulec przede wszystkim grunty rolne i drogi dojazdowe. Jednakże w przypadku silnej antropopresji (zwłaszcza w rejonie osuwisk nr 4 i 5), a także przy nasileniu czynników sprawczych (np. bardzo intensywnych czy długotrwałych opadów) ruchy masowe mogą ulec intensyfikacji i stać się przyczyną całkowitego zniszczenia dóbr materialnych.

Przy podejmowaniu ważnych zadań inwestycyjnych uważa się za wskazane wykonywanie dodatkowych specjalistycznych badań geologiczno-inżynierskich.<sup>30</sup>,

---

30) T. Mrozek, A. Wójcik, Objasnienia do Mapy Osuwisk i Terenów Zagrożonych Ruchami Masowymi, Gmina Buczkowice, PIG-PIB 2010



## **9. WYSTĘPOWANIE UDOKUMENTOWANYCH ZŁÓŻ KOPALIN, TERENÓW GÓRNICZYCH ORAZ ZASOBÓW WÓD PODZIEMNYCH**

### **9.1. Udokumentowane złoża kopalin**

W obszarze gminy Buczkowice występuje udokumentowane złożo surowców ilastych ceramiki budowlanej "Rybarzowice", w przeszłości częściowo eksploatowane w rejonie ul. Ceglanej. Eksploatacji tego złoża zaniechano.

W terenie złoża surowców ilastych ceramiki budowlanej "Rybarzowice -cegielnia Kubica" w rejonie ul. Wilkowskiej/Woprowskiej zakończono eksploatację.

### **9.2. Tereny górnicze**

W obszarze gminy Buczkowice nie ustanowiono terenów górniczych.

### **9.3. Główne Zbiorniki Wód Podziemnych**

W obszarze gminy Buczkowice (zachodni narożnik wsi Buczkowice w rejonie Jamy) występuje kredowy Główny Zbiornik Wód Podziemnych GZWP-348 <sup>31</sup>. Zbiornik został opisany w rozdziale 3.3.2.

---

31) Mapa Głównych Zbiorników Wód Podziemnych, skala 1: 500 000, PIG 2000r.)

## **10. STAN SYSTEMÓW KOMUNIKACJI I INFRASTRUKTURY TECHNICZNEJ, w tym stopnia uporządkowania gospodarki wodno-ściekowej, energetycznej oraz gospodarki odpadami**

### **10.1. Stan komunikacji**

#### *Komunikacja drogowa*

W 2008r. długość wszystkich dróg zamiejskich o nawierzchni twardej wynosiła w Polsce 209,0 tys. km, w tym długość dróg zamiejskich o nawierzchni twardej ulepszonej stanowiła 89,1%. Warto zwrócić uwagę, iż w 2008r. w porównaniu do 2003r. wzrosła długość dróg zamiejskich o nawierzchni twardej (o 4,5%), zwiększyła się również długość dróg zamiejskich o nawierzchni twardej ulepszonej (o 7,2%). Największy odsetek dróg zamiejskich o nawierzchni twardej w 2008r. stanowiły drogi powiatowe (48,2% dróg zamiejskich o nawierzchni twardej, 51,6% dróg zamiejskich o nawierzchni twardej ulepszonej) oraz drogi gminne (odpowiednio 33,4% i 27,8%). Odsetek dróg wojewódzkich nie przekraczał 11,6% wszystkich dróg zamiejskich o nawierzchni twardej oraz 12,9% dróg zamiejskich o nawierzchni twardej ulepszonej, zaś odsetek dróg krajowych wyniósł odpowiednio 6,8% oraz 7,6%.

W analizowanych latach zwiększył się udział dróg gminnych i to zarówno w ogóle dróg zamiejskich o nawierzchni twardej (o 2,5 pp.), jak i dróg zamiejskich o nawierzchni twardej ulepszonej (o 4,0 pp.). Zmniejszyły się natomiast udziały dróg krajowych (odpowiednio o 0,2 i 0,4 pp.), wojewódzkich (o 0,4 i 0,9 pp.) i powiatowych (o 1,9 i 2,8 pp.). Największe zagęszczenie wszystkich dróg zamiejskich o nawierzchni twardej na 100 km<sup>2</sup> na obszarach wiejskich zarejestrowano w województwach małopolskim (136,1 km/100 km<sup>2</sup>) oraz śląskim (130,9).

W 2013r. w gminie Buczkowice funkcjonowały następujące drogi:

- droga ekspresowa S-69 (w budowie) z Bielska-Białej do Żywca o długości ... km z węzłem "Buczkowice" w Rybarzowicach
- droga krajowa nr 69 klasy GP (główna o ruchu przyspieszonym) z Bielska-Białej do Żywca o długości ok. 1,8 km,
- droga wojewódzka nr 942 klasy G (główna) z Bielska-Białej do Wisły o długości ok. 2,9 km
- sieć dróg powiatowych o łącznej długości ok. 12,5 km:
  - nr 1400 S Łodygowice – Kalna – Godziszka, klasa L (lokalna)
  - nr 1041 S Buczkowice – Rybarzowice, klasa L (lokalna)
  - nr 1042 S Słotwina – Godziszka, klasa L (lokalna)
  - nr 4404 S Szczyrk – Buczkowice (ul. Grunwaldzka), klasa L (lokalna)
- sieć dróg gminnych o długości 100,9 km
- ścieżka rowerowa wzdłuż potoku Żylica o długości 5,4 km

Zarządcą drogi krajowej nr 69 jest Generalna Dyrekcja Dróg Krajowych i Autostrad w Katowicach. Z chwilą oddania do użytku drogi ekspresowej S-69, droga nr 69 obniży kategorię i klasę techniczną.

Zarządcą drogi wojewódzkiej nr 942 jest Zarząd Dróg Wojewódzkich w Katowicach, który obejmie zarząd również nad planowaną obwodnicą Buczkowic i Rybarzowic z węzła drogi ekspresowej do Szczyrku. Z chwilą oddania do użytku planowanej obwodnicy, istniejąca droga nr 942 powinna uzyskać niższą kategorię.

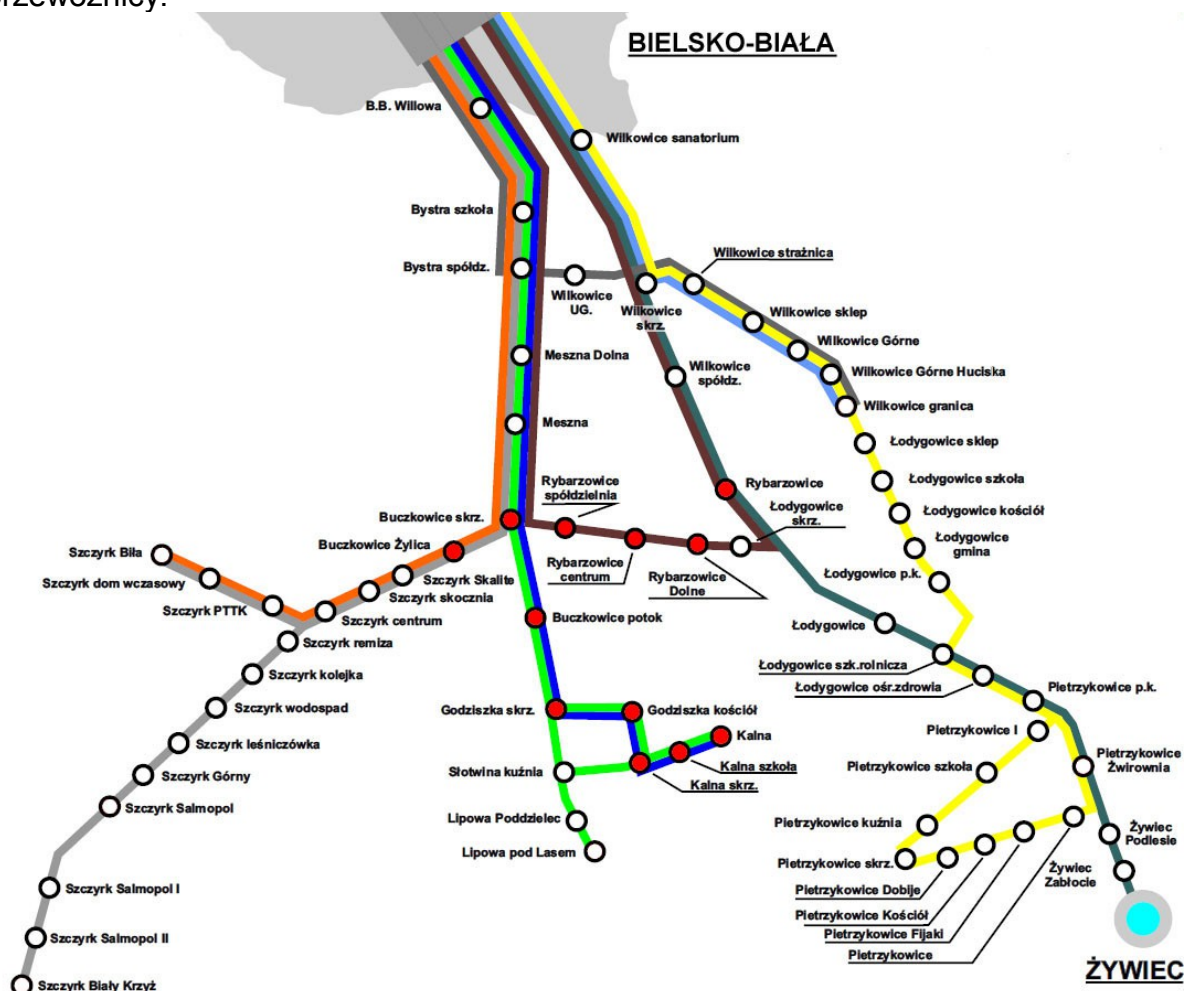
Zarządcą dróg powiatowych jest Zarząd Dróg Powiatowych w Bielsku-Białej. Wszystkie drogi powiatowe powinny posiadać klasę techniczną Z (zbiorczą), ale z uwagi na istniejącą zabudowę i zagospodarowanie posiadają niższą kategorię L (lokalną). Zarządca nie planuje przebudowy tych dróg, poza drobnymi korektami (np. nienormatywne łuki).

Drogi kategorii gminnej określa stosowna uchwała Rady Gminy Buczkowice. Wszystkie drogi gminne posiadają klasę L (lokalną) lub D (dojazdową). Zarząd nad tymi drogami sprawuje Wójt Gminy Buczkowice przy pomocy Urzędu Gminy. Prawie wszystkie drogi gminne nie spełniają parametrów technicznych wymaganych dla dróg publicznych. Istniejący stan władania i zagospodarowania terenów przyległych (budynki, trwałe ogrodzenia) utrudniają lub wykluczają niezbędne poszerzenia i modernizacje. Część dróg gminnych posiada jezdnię szerokości zaledwie 3m i pas o szerokości ok. 4m. Brak jest chodników. Ponieważ natężenie ruchu w ekstensywnej zabudowie jest niskie, istniejąca sieć obecnie spełnia swe podstawowe zadania. W związku z planowanym rozwojem zabudowy konieczne będą jednak poszerzenia (budowa tzw. mijanek), modernizacje (budowa chodników) lub zmiana organizacji ruchu (na jednokierunkowy).

Oprócz w/w dróg publicznych, Gmina Buczkowice zarządza drogami wewnętrznymi (ogólnodostępnymi) niezaliczonymi do żadnej kategorii dróg publicznych.

### Komunikacja autobusowa

Komunikację autobusową zapewnia PKS Bielsko-Biała, PKS Żywiec oraz prywatni przewoźnicy.



Rys.6. Schemat powiązań komunikacyjnych realizowanych przez PKS Bielsko-Biała, stan w 2013r

### Komunikacja kolejowa

Brak jest w obszarze gminy Buczkowice linii kolejowych. Najbliższa linia (z Bielska-Białej do Żywca) przebiega przez sąsiednie gminy Wilkowice i Łodygowice. Jest to linia nr 139 zelektryfikowana jednotorowa o znaczeniu międzynarodowym (Katowice – Zwardoń). Najbliższa stacja kolejowa jest w Łodygowicach. W obszarze gminy Buczkowice nie jest planowana budowa linii kolejowej.

## 10.2. Stan systemów infrastruktury technicznej

W 2010 r. 75% ludności wiejskiej w Polsce korzystało z wodociągu, a 25% z kanalizacji. Z gazu z sieci korzystało 21% gospodarstw domowych na obszarach wiejskich. Od 2002 r. wzrósł odsetek mieszkań wyposażonych w łazienkę (o 2,4 p.proc.), ustęp splukiwany (o 2,5 p.proc.) oraz centralne ogrzewanie (o 2,8 p.proc.)<sup>32</sup>.

### 10.2.1. Zaopatrzenie w wodę

W 2008r. długość sieci wodociągowej wynosiła w Polsce 204,2 tys. km i w porównaniu z 2003r. była dłuższa o 24,7 tys. km (tj. o 13,8%). Na ogólną długość sieci wodociągowej w kraju, aż 77,8% jej długości w 2008r. przypadało na obszary wiejskie. Tym niemniej zagęszczenie sieci wodociągowej na wsi (70,1 km/100 km<sup>2</sup>) było znacznie mniejsze, niż w miastach (273,6 km/100 km<sup>2</sup>). W układzie przestrzennym największe zagęszczenie sieci wodociągowej na obszarach wiejskich odnotowano w województwie śląskim (107,9 km/100 km<sup>2</sup>). Z sieci wodociągowej korzystało 74,2% mieszkańców obszarów wiejskich i 95,2% mieszkańców miast.

W gminie Buczkowice udział ludności korzystającej z instalacji wodociągowej w 2011r. wynosił 38%. Dla porównania w 2011r. sąsiednich gminach udział ten wynosił: Łodygowice: 67%, Wilkowice: 77%.

W 2010r. w gminie Buczkowice funkcjonowały obiekty i sieć wodociągowa o długości 52,3 km oraz 4,9 km w budowie.

### 10.2.2. Gospodarka ściekowa

Długość sieci kanalizacyjnej w 2008 r. na obszarach wiejskich wynosiła w Polsce 46,9 tys. km i w porównaniu do 2003 r. było to o 18,1 tys. km więcej (tj. o 62,8%). Przez tereny wiejskie przebiegało 49,5% ogólnej jej długości w kraju. W 2008 r. zagęszczenie sieci kanalizacyjnej na obszarach wiejskich było równe 16,1 km/100 km<sup>2</sup>, a w miastach – 224,0 km/100 km<sup>2</sup>. Z sieci kanalizacyjnej korzystało 22,6% ogółu mieszkańców obszarów wiejskich i 85,5% ogółu mieszkańców miast.

W 2011r. w gminie Buczkowice udział ludności korzystającej z instalacji kanalizacyjnej w wynosił 57,1%. Dla porównania w 2011r. w sąsiednich gminach udział ten wynosił: Łodygowice: 3,4%, Wilkowice: 30,6%.

Pozytywnym zjawiskiem zaobserwowanym na obszarach wiejskich w Polsce był wzrost odsetka ludności korzystającej z oczyszczalni ścieków. W 2003r. z oczyszczalni korzystało 16,5% ogółu mieszkańców wsi, a w 2008r. – 25,7%. Wartości te były jednak znacznie niższe niż w miastach, gdzie z oczyszczalni ścieków korzystało w 2003r. 84,2% ogółu ludności miast, a w 2008r. – 86,9%. Pomimo niewielkiego odsetka ludności korzystającej z oczyszczalni ścieków na obszarach wiejskich w 2008r. oczyszczono 87,5% ogółu ścieków wytwarzanych na wsi, podczas gdy w miastach – 93,2%. W analizowanych latach na obszarach wiejskich zmniejszył się jednak udział ścieków oczyszczanych w ogóle wszystkich ścieków na wsi wymagających oczyszczenia (o 4,9 pp.). W układzie

32 i następne) Powszechny Spis Rolny 2010, GUS 2013,  
Statystyczne Vademecum Samorządowca, GUS 2012

przestrzennym w 2008r. na obszarach wiejskich najmniejszy odsetek ścieków oczyszczonych odnotowano w województwie śląskim (52,5%).

W gminie Buczkowice udział ludności obsługiwanej przez oczyszczalnię ścieków w 2011r. wynosił 61%. Dla porównania w 2011r. w sąsiednich gminach udział ten wynosił: Łodygowice: 13%, Wilkowice: 37%.

W gminie Buczkowice funkcjonują obiekty i sieć kanalizacyjna o długości ok. 150 km, w tym kolektor tłoczny odprowadzający ścieki do oczyszczalni spółki AQUA S.A. na terenie miasta Bielska-Białej.

Gmina Buczkowice (wg stanu w kwietniu 2014r.) skanalizowana była w 95%. Taki wskaźnik przewyższa średni wskaźnik skanalizowania miast w Polsce (!).

### **10.2.3. Zaopatrzenie w energię elektryczną**

Przez obszar gminy Buczkowice przebiegają następujące napowietrzne linie wysokiego napięcia:

- WN 110 kV GPZ Magurka – GPZ Szczyrk
- WN 110 kV GPZ Szczyrk – GPZ Żywiec

Istnieje napowietrzna i kablowa sieć średniego napięcia SN i niskiego napięcia nN oraz stacje transformatorowe SN/nN. Zarządcą sieci jest TAURON Dystrybucja S.A.

Parametry zasilania i zapas mocy jest wystarczający i umożliwia dalszą rozbudowę sieci. Wszystkie podmioty posiadają przyłącze do sieci energetycznej.

W 2010r. w gminie Buczkowice funkcjonowała sieć oświetlenia ulicznego złożona z 790 lamp.

Brak było w 2013r. Na terenie gminy Buczkowice źródeł wytwórczych energii elektrycznej. Źródła takie nie są planowane.

### **10.2.4. Zaopatrzenie w gaz**

W latach 2004 - 2008 w Polsce wzrosła również długość sieci gazowej na obszarach wiejskich. W 2008r. wynosiła ona 60,1 tys. km i w porównaniu do 2003r. była o 4,8 tys. km dłuższa (tj. o 8,6%). W 2008r. 54,4% długości sieci gazowej znajdowało się na obszarach wiejskich. Gęstość sieci gazowej na obszarach wiejskich wynosiła 20,6 km/100 km<sup>2</sup>, podczas gdy w miastach – 235,8 km/100 km<sup>2</sup>. W układzie przestrzennym największe zagęszczenie sieci gazowej na obszarach wiejskich wystąpiło w Polsce południowej, tj. w województwach: małopolskim (115,2 km/100 km<sup>2</sup>), podkarpackim (79,3) i śląskim (65,7). Z sieci gazowej korzystało 18,8% mieszkańców wsi i 72,7% mieszkańców miast.

W gminie Buczkowice udział ludności korzystającej z instalacji gazowej w 2011r. wynosił 52,6%. Dla porównania w 2011r. w sąsiednich gminach udział ten wynosił: Łodygowice: 40,1%, Wilkowice: 58,3%.

W gminie Buczkowice funkcjonowały obiekty i sieć gazownicza o długości ok. 127,8 km (wg 2010r.):

- gazociąg wysokiego ciśnienia DN300 PN6,3 MPa (Wapienica – Żywiec)
- przyłącze do SRP Buczkowice (planowane do zmiany przebiegu)
- stacje redukcyjno-pomiarowe I stopnia w Buczkowicach i Rybarzowicach
- sieci średniego ciśnienia ze stacjami redukcyjno-pomiarowymi.

Zarządcą sieci przesyłowych jest OPG Gaz-System S.A. w Świerklanach. Zarządcą sieci zaopatrzenia w gaz jest PGNiG S.A. w Bielsku-Białej.



#### **10.2.5. Gospodarka odpadami**

W gminie Buczkowice w latach 2009-2011 liczba budynków mieszkalnych objętych zbieraniem odpadów z gospodarstw domowych spadła o 30. Dla porównania w sąsiedniej gminie Łodygowice ilość ta spadła o 136, a w gminie Wilkowice wzrosła o 63.

W 2010r. dla obsługi gminy Buczkowice funkcjonowało składowisko odpadów komunalnych na terenie gminy Wilkowice (przy ul. Woprowskiej/Wilkowskiej) we wspólnym zarządzie obu gmin.

Obecnie miejscem przetwarzania odpadów komunalnych jest regionalna instalacja prowadzona przez Zakład Gospodarki Odpadami S.A. w Bielsku-Białej przy ul. Krakowskiej. Zakład został oddany do użytku w maju 2012r.

#### **10.2.6. Energia ciepła**

Mieszkańcy gminy Buczkowice korzystają w przeważającej większości z indywidualnych źródeł ciepła znajdujących się w poszczególnych gospodarstwach domowych (ogrzewanie kotłowe lub etażowe CO) opalanych węglem, gazem i drewnem. Do produkcji energii cieplnej wykorzystywana jest też energia elektryczna i olej opałowy. Obiekty użyteczności publicznej w ramach tzw. termomodernizacji wyposażane są sukcesywnie w kotłownie gazowe.

W 2013r. brak było na terenie gminy Buczkowice sieci ciepłowniczej, oraz centralnych lub grupowych ciepłowni.

#### **10.2.7. Łączność publiczna (telekomunikacja)**

W latach 2004 – 2008 zanotowano w Polsce spadek liczby placówek pocztowych, telefonicznych łączy głównych oraz aparatów telefonicznych ogólnodostępnych samoinkasujących. W 2008r. w kraju działało 8,5 tys. placówek pocztowych, z czego na wsi 4,5 tys. (53,3%). Ponadto 1 placówka pocztowa obsługiwała 3,3 tys. ludności na wsi i 5,9 tys. ludności w mieście. Należy jednak wziąć pod uwagę fakt, iż na wsi 1 placówka przypadała średnio na 64,7 km<sup>2</sup>, a w mieście na 5,4 km<sup>2</sup>. Największą liczbę ludności na obszarach wiejskich obsługiwały poczty w województwach: małopolskim (4,6 tys.) i śląskim (4,2 tys.).

W 2008r. na obszarach wiejskich było 1,8 mln abonentów telefonii stacjonarnej, a w miastach – 7,5 mln, co w przeliczeniu na 1000 ludności dawało 119 abonentów na wsi i 320 abonentów w miastach. W analizowanych latach zmniejszyła się także liczba aparatów telefonicznych ogólnodostępnych samoinkasujących. W 2003r. na wsi działało ich 22,5 tys., w miastach – 63,1 tys., a w 2008r. odpowiednio 15,5 tys. i 32,7 tys. W 2008r. na 1 aparat publiczny przypadało 958 osób na wsi i 712 osób w miastach.

W dobie społeczeństwa informacyjnego coraz większą rolę odgrywa Internet. W 2008r. na obszarach wiejskich z Internetu korzystało 43,6% ludności, zaś w miastach – 63,5%. Wśród ogółu ludności wiejskiej 35,7% mieszkańców korzystało z Internetu w ciągu ostatnich 3 miesięcy od momentu badania (w mieście – 56,7%), 4,6% – od 3 do 12 miesięcy (w mieście – 3,8%) i 3,4% – ponad rok wcześniej (w mieście – 3,0%). Pomimo coraz większej dostępności Internetu, mieszkańcy obszarów wiejskich w porównaniu z mieszkańcami miast rzadziej i mniej regularnie z niego korzystają.

W 2008r. w kraju było 8,0 mln abonentów telefonicznych operatorów sieci publicznej, w tym 20,6% mieszkających na wsi. W okresie 5 lat ich liczba znacznie się

zmniejszyła, zarówno w ujęciu ogólnokrajowym (o 27,2%), jak i na obszarach wiejskich (o 40,2%).

W 2010r. w gminie Buczkowice funkcjonowała centrala telefonii stacjonarnej z 1280 numerami w budynku Urzędu Gminy w Buczkowicach, oraz 3 stacje bazowe telefonii komórkowej.

#### **10.2.8. Cmentarze**

W 2010r. w gminie Buczkowice istniały następujące cmentarze:

- komunalne: w Buczkowicach, w Rybarzowicach i w Godziszce
- parafialne: w Buczkowicach, w Rybarzowicach i w Godziszce

## **11. ZADANIA SŁUŻĄCE REALIZACJI PONADLOKALNYCH CELÓW PUBLICZNYCH**

Wojewoda Śląski nie zgłosił do niniejszego studium wniosków dotyczących realizacji inwestycji celu publicznego o znaczeniu ponadlokalnym. Oznacza to, że programy, o których mowa w art. 48 ust 1 ustawy z dnia 27 marca 2003 roku o planowaniu i zagospodarowaniu przestrzennym, zawierające zadania rządowe służące przyszłej realizacji inwestycji celu publicznego o znaczeniu krajowym nie obejmują obszarów w granicach gminy Buczkowice.

W 2013r. w trakcie sporządzania niniejszego studium trwała realizacja inwestycji o znaczeniu krajowym, na podstawie decyzji Wojewody Śląskiego nr 6/2009 znak IF/III/5340/24/09 z dnia 30 grudnia 2009r:

- budowa drogi ekspresowej S-69

PKP Polskie Linie Kolejowe S.A. poinformowały, że stycznie do obszaru gminy Buczkowice, na terenie gmin Łodygowice i Wilkowice planowana jest przyszła realizacja inwestycji celu publicznego o znaczeniu krajowym:

- modernizacja linii kolejowej nr 139 odcinek Katowice - Zawadoń w ciągu międzynarodowego korytarza E 65 Południe

Marszałek Województwa Śląskiego zgłosił do niniejszego studium wniosek dotyczący następującej realizacji inwestycji celu publicznego o znaczeniu ponadlokalnym:

- budowa drogi ekspresowej S-69

Marszałek Województwa Śląskiego w 2013r. w trakcie sporządzania niniejszego studium wystąpił do Wójta Gminy Buczkowice o zaopiniowanie przyszłej realizacji inwestycji celu publicznego o znaczeniu wojewódzkim:

- budowa obwodnicy Buczkowic i Rybarzowic w ciągu drogi wojewódzkiej nr 942.

O uwzględnienie w niniejszym studium powyższej obwodnicy wystąpił również Burmistrz sąsiedniego Miasta Szczyrk.

Powyższe oznacza, że programy, o których mowa w art. 48 ust 1 ustawy z dnia 27 marca 2003 roku o planowaniu i zagospodarowaniu przestrzennym, zawierające zadania samorządowe służące realizacji inwestycji celu publicznego o znaczeniu wojewódzkim obejmują obszary w granicach gminy Buczkowice.

Starosta bielski nie zgłosił do niniejszego studium wniosków dot. realizacji inwestycji celu publicznego o znaczeniu ponadlokalnym. Oznacza to, że programy, o których mowa w art. 48 ust 1 ustawy z dnia 27 marca 2003 roku o planowaniu i zagospodarowaniu przestrzennym, zawierające zadania samorządowe służące realizacji inwestycji celu publicznego o znaczeniu powiatowym nie obejmują obszarów w granicach gminy Buczkowice.

## 12. ZADANIA SŁUŻĄCE REALIZACJI LOKALNYCH CELÓW PUBLICZNYCH

Lokalne cele publiczne określa Strategia Rozwoju Gminy Buczkowice do roku 2015, (oprac: Beskidzki Fundusz Ekorozwoju S.A., Bielsko-Biała 2001r.). Dokument ten określa misję gminy: „Zapewnienie mieszkańcom i przyjezdnym atrakcyjnego miejsca zamieszkania, pracy, wypoczynku na dziś i na przyszłość”.

### Wybrane cele rozwoju gminy

(związane z zadaniami publicznymi, dotąd niezrealizowane lub częściowo zrealizowane):

#### A. INFRASTRUKTURA KOMUNALNA

1. MODERNIZACJA DRÓG WRAZ Z ICH INFRASTRUKTURĄ
  - Budowa obwodnicy w ciągu drogi wojewódzkiej nr 942 Bielsko-Biała - Wiśla
  - Modernizacja dróg powiatowych (w tym budowa zatok dla autobusów)
  - Budowa i modernizacja dróg gminnych (w tym budowa nawierzchni, poboczy i chodników, odwodnienia)
  - Budowa parkingów
2. ROZBUDOWA SIECI WODOCIĄGÓW
  - Rozbudowa wodociągów w oparciu o ujęcia lokalne w Godziszce, Kalnej oraz na Żylicy w Szczyrku
  - Podłączenie systemu wodociągów do wodociągu grupowego Węgierska Górka – Żywiec – Bielsko-Biała
3. ZABEZPIECZENIE GMINY PRZED WYLEWAMI RZEK
  - Zabezpieczenie górnych odcinków Bruśnika i Godziszczanki
  - Ochrona przed erozją i degradacją dolin rzek

#### B. OCHRONA ŚRODOWISKA

1. OGRANICZENIE EMISJI ZANIECZYSZCZEŃ POWIETRZA
  - Modernizacja systemów ogrzewania
  - Docieplenie budynków
2. NATURALIZACJA LASÓW, ZWIĘKSZENIE LESISTOŚCI GMINY
3. OCHRONA AKUSTYCZNA TERENÓW ZLOKALIZOWANYCH PRZY TRASACH KOMUNIKACYJNYCH
  - System ekranowania wzdłuż drogi krajowej (ekspresowej S-69)

#### C. OCHRONA ZDROWIA

1. WZROST POZIOMU OBSŁUGI Z ZAKRESU OPIEKI ZDROWOTNEJ I SOCJALNEJ
  - Uruchomienie poradni specjalistycznych
  - Zorganizowanie opieki socjalnej w domach rodzinnych lub placówkach

D. ROZWÓJ OŚWIATY, EDUKACJI I KULTURY

1. MODERNIZACJA BAZY DYDAKTYCZNEJ I SPORTOWEJ

- Budowa i modernizacja sal gimnastycznych

E. MIESZKALNICTWO

1. BUDOWNICTWO MIESZKANIOWE, LETNISKOWE I REKREACYJNE

- Uzbrojenie nowych terenów mieszkaniowych
- Wykup terenów pod inwestycje mieszkaniowe
- Wspieranie organizacji budownictwa mieszkaniowego

2. ZWIĘKSZENIE DOSTĘPNOŚCI MIESZKAŃ

(do wskaźnika 330 mieszkań /1 tys. mieszkańców).

F. PRACA

1. INSTYTUCJONALNE WSPOMAGANIE BIZNESU W GMINIE

2. UTWORZENIE INKUBATORA PRZEDSIĘBIORCZOŚCI JAKO OŚRODKA DORADZTWA I OBSŁUGI BIZNESU

G. MODERNIZACJA INFRASTRUKTURY TURYSTYCZNEJ

1. BUDOWA I MODERNIZACJA BAZY NOCLEGOWEJ

2. URZĄDZENIE PARKINGÓW I MIEJSC OBSŁUGI PODRÓŻNYCH

H. BUDOWA INFRASTRUKTURY SPORTOWO-REKREACYJNEJ

1. BUDOWA POLA GOLFOWEGO

2. BUDOWA TRAS NARCIARSTWA BIEGOWEGO I TURYSTYCZNEGO

3. BUDOWA KORTÓW TENISOWYCH I DO SQUASHA

4. BUDOWA ŚCIEŻEK I TRAS DO TURYSTYKI

- Budowa ścieżek rowerowych
- Budowa tras turystyki konnej
- Budowa ścieżek do joggingu
- Budowa ścieżek dydaktycznych (przyrodniczych)

5. URZĄDZENIE TERENÓW WZDŁUŻ RZEKI ŻYLICY

- Urządzenie małej architektury użytkowej (placów zabaw, ścieżek spacerowych, miejsc biwakowych itp.)
- Przygotowanie ścieżek spacerowych

6. BUDOWA KOMPLEKSU SPORTOWO-REKREACYJNEGO

- Budowa Skate Parku
- Budowa krytego zespołu kąpieliskowego z zapleczem rozrywkowym (nowoczesną dyskoteką, bilardem i kręgielnią)

### 13. STAN PRZESTRZENI PUBLICZNYCH

#### *Drogi publiczne*

Najważniejszymi przestrzeniami publicznymi istotnymi dla prawidłowego funkcjonowania ogółu lokalnej społeczności są drogi. W gminie Buczkowice stwierdza się zróżnicowany stan dróg.

Realizowana droga ekspresowa S-69 stanowi jedno z najnowocześniejszych i najbardziej korzystnych rozwiązań komunikacyjnych w skali województwa (estakada nad głównym pasmem osadniczym wsi Rybarzowice i korytarzem ekologicznym potoku Żylica). Wysoką jakość rozwiązań przestrzennych powinna również posiadać obwodnica klasy G (główna) w ciągu drogi wojewódzkiej 942 do Szczyrku.

Drogi powiatowe klasy L (lokalne) i istniejąca droga wojewódzka posiadają średni stan techniczno-użytkowy. W wyniku modernizacji większość tych dróg wyposażono w jednostronny chodnik i zatoki, oraz wyremontowano nawierzchnie. Z uwagi na istniejącą zabudowę i zagospodarowanie niemożliwe jest jednak poszerzenie jezdni, ani korekta większości nienormatywnych łuków.

Ogólnie niekorzystny stan techniczno-użytkowy posiada większość dróg gminnych klasy D (dojazdowych). Drogi te pomimo utwardzonej nawierzchni nie posiadają chodników, a często nawet pobocza. Wiele dróg gminnych nie odpowiada żadnej klasie technicznej stanowiąc ciągi pieszo-jezdne.

Dobry stan techniczno-użytkowy posiadają nowe drogi rowerowe.

#### *Place publiczne*

Najważniejszymi placami są:

- targowisko w Buczkowicach
- parkingi przy Urzędzie Gminy, Gminnym Ośrodku Zdrowia, Domu Ludowym, Sokolni, strażnicach OSP itp.
- place i parkingi przy kościołach

Stan powyższych przestrzeni należy określić jako średni.

#### *Inne przestrzenie publiczne*

- obiekty sportowo-rekreacyjne w Buczkowicach, Godziszce i Kalnej
- obiekty szkolne i przedszkolne
- cmentarze
- skwery i place zabaw

Stan powyższych przestrzeni należy określić jako dobry.



## 14. OBSZARY PROBLEMOWE

Stwierdza się brak istotnych konfliktów przestrzennych w obszarze gminy Buczkowice. W przeszłości najpoważniejszy konflikt dotyczył lokalizacji drogi ekspresowej S-69. Dotychczasową planową gospodarkę przestrzenną ocenić należy jako stabilną i zrównoważoną.

Stwierdza się w obszarze gminy Buczkowice następujące obszary problemowe:

- teren drogi ekspresowej S-69, który wymaga analizy porealizacyjnej oraz bieżącego monitoringu w zakresie oddziaływania na tereny sąsiednie.
- tereny dróg publicznych najniższej kategorii (gminnej), ponieważ drogi te nie posiadają normatywnych parametrów techniczno-użytkowych. Rozwój zabudowy wymaga rozbudowy i modernizacji dróg istniejących oraz budowy nowych połączeń.
- przestrzeń terenów rolnych oraz przeznaczonych do zabudowy, z uwagi na rozdrobnienie własności i niekorzystną strukturę podziałów geodezyjnych. Obszar ten wymaga przekształceń poprzez scalenia i podziały.
- strefy zagrożeń naturalnych (powodziowych i osuwiskowych), gdzie planowany jest rozwój zabudowy lub infrastruktury. Ochrona ludzi i mienia wymaga stosowania tam zabezpieczających środków technicznych.
- strefa udokumentowanego złoża surowców ilastych dla ceramiki w Rybarzowicach podlega ochronie prawnej jako dobro publiczne. Zagospodarowanie tego terenu nie powinno wykluczać jego przyszłej eksploatacji.
- tereny planowanych lokalizacji inwestycji ponadlokalnych z zakresu infrastruktury (np. droga obwodowa do Szczyrku, linia gazociągu przesyłowego), z uwagi na konflikty z właścicielami gruntu.

## 15. POTRZEBY I MOŻLIWOŚCI ROZWOJU GMINY

Plan Zagospodarowania Przestrzennego Województwa Śląskiego przyjęty Uchwałą nr II/21/2/2004 Sejmiku Województwa Śląskiego z dnia 21 czerwca 2004 r. (Dz. Urz. Woj. Śl. Nr 68 z dnia 27 lipca 2004 r., pozycja 2049), ustala w szczególności następujące CELE I KIERUNKI POLITYKI PRZESTRZENNEJ w obszarze gminy Buczkowice:

### I. Dynamizacja i restrukturyzacja przestrzeni województwa:

1. Wspieranie tworzenia warunków przestrzennych rozwoju przedsiębiorczości, innowacji gospodarczej i transferu technologii
2. Rozwój i wspieranie restrukturyzacji wybranych dziedzin usług publicznych
3. Przeciwdziałanie największym zagrożeniom i poprawa bezpieczeństwa publicznego
4. Wykreowanie zintegrowanego regionalnego produktu turystycznego
5. Rozwój infrastruktury technicznej i transportowej poprawiającej warunki inwestowania
6. Rozwijanie potencjału wewnętrznego obszarów zagrożonych marginalizacją

### II. Wzmocnienie funkcji węzłów sieci osadniczej

1. Kształtowanie struktur przestrzennych sprzyjających tworzeniu alternatywnych sposobów transportu w stosunku do samochodu i bardziej przyjaznych środowisku

### III. Ochrona zasobów środowiska, wzmocnienie systemu obszarów chronionych i wielofunkcyjny rozwój terenów otwartych

1. Ochrona zasobów środowiska
2. Racjonalne użytkowanie terenów o wysokich walorach środowiska i dużej atrakcyjności dla rozwoju rekreacji i turystyki
3. Wzmocnienie ekonomicznej siły i żywotności strukturalnie słabych obszarów wiejskich

### IV. Rozwój ponadlokalnych systemów infrastruktury

1. Wspieranie rozwoju infrastruktury komunikacyjnej o znaczeniu ponadregionalnym i regionalnym
2. Promowanie rozwoju pasażerskiego transportu zbiorowego
3. Promowanie rozwoju zintegrowanych systemów transportu kombinowanego
4. Wspieranie rozwoju infrastruktury technicznej

### V. Stymulowanie innowacji w regionalnym systemie zarządzania przestrzenią

1. Promowanie innowacyjnych instrumentów zarządzania przestrzenią

### VI. Rozwój współpracy międzyregionalnej w zakresie planowania przestrzennego

2. Rozwijanie współpracy międzyregionalnej w obszarze makroregionu
3. Rozwijanie współpracy ponadnarodowej

Zgodnie z rysunkami Planu Zagospodarowania Przestrzennego Województwa Śląskiego, gmina Buczkowice powinna stanowić:

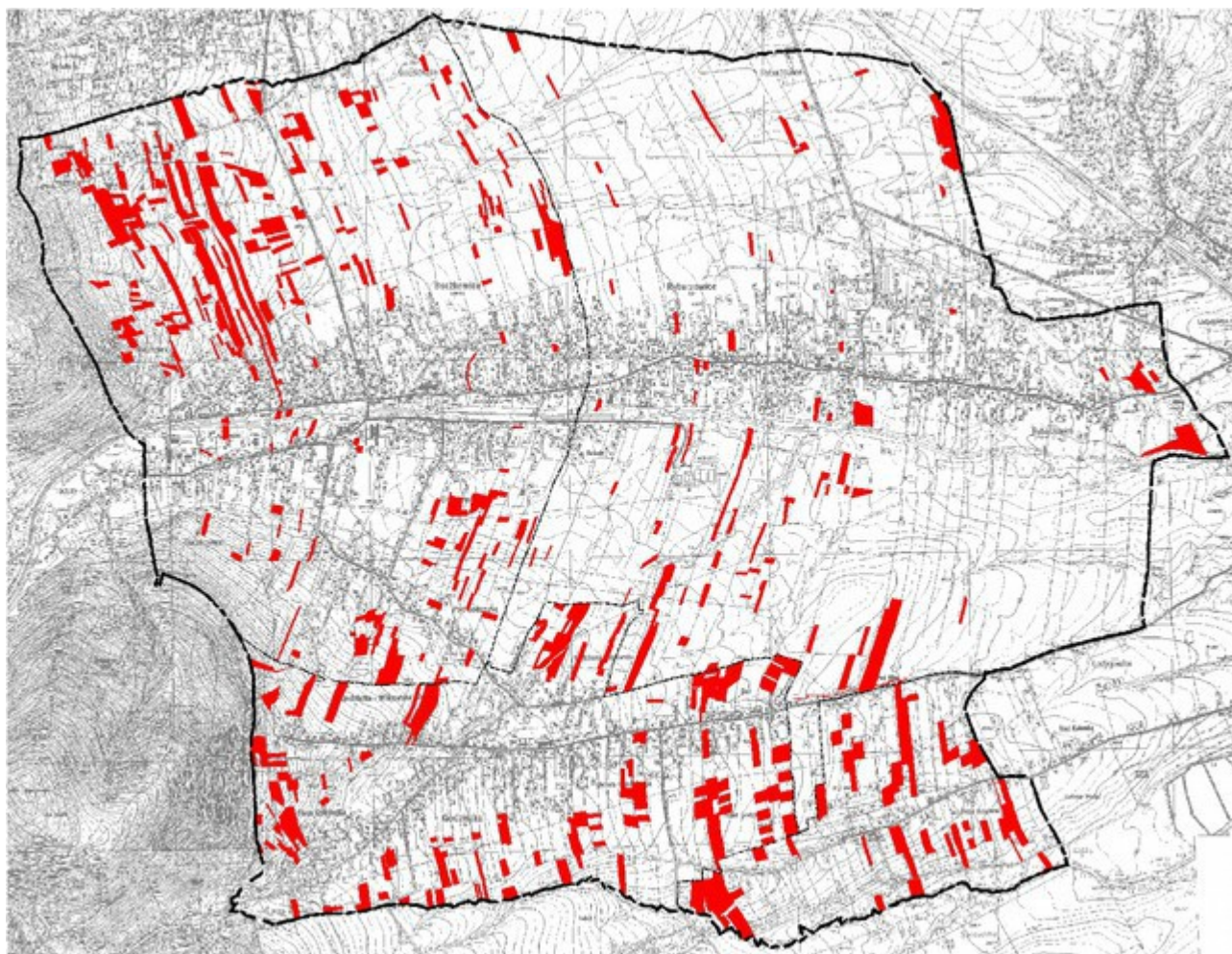
- obszar wielofunkcyjnego rozwoju obszarów wiejskich poprzez zróżnicowanie działalności gospodarczej
- element europejskiego i krajowego pasma rozwoju, gdzie należy:

- wspierać rozwój infrastruktury technicznej i transportowej, poprawiającej warunki inwestowania
- lokalizować funkcje dynamizujących rozwój i chroniące środowisko
  - obszar zurbanizowany w otoczeniu strefy śródmiejskiej, gdzie należy:
- promować zwarte ośrodki osadnicze, efektywnie wykorzystujące teren
  - (częściowo) obszar objęty prawną formą ochrony przyrody

#### Wnioski mieszkańców do studium

Potrzeby rozwoju gminy określają wnioski złożone do niniejszego studium przez lokalną społeczność. Ogłoszenie prasowe o przyjmowaniu wniosków ukazało się w dniu 9 maja 2013r. Termin końcowy składania wniosków ustalono w ogłoszeniu na 10 czerwca 2013r. W ustalonym terminie wpłynęło 115 wniosków. Przed ustalonym terminem wpłynęło 295 wniosków, a po terminie (ale przed ogłoszeniem o wyłożeniu projektu do publicznego wglądu) wpłynęło 120 wniosków. Razem wpłynęło 530 wniosków.

Niemal wszystkie wnioski dotyczyły zmiany przeznaczenia działek na budowlane, w tym najwięcej pod zabudowę mieszkalną. Najwięcej wniosków złożono w Buczkowicach pomiędzy potokiem Bruśnik i ul. Jama i ul. Bielską, w Godziszce i Kalnej. Rejon Jamy w Buczkowicach stanowi teren najsilniejszej presji inwestycyjnej mieszkańców.



Rys.7. wnioski złożone do studium przez lokalną społeczność dotyczyły zmiany przeznaczenia na budowlane

## 16. PODSUMOWANIE

Pod wieloma względami zaznacza się przewaga rozwojowa obszarów wiejskich położonych w województwach silnie zurbanizowanych takich jak śląskie, w tym gminy Buczkowice, względem obszarów miejskich. W wyniku coraz większej mobilności ludności, jak również postępujących zmian stylu życia, obszary wiejskie stopniowo zmieniają swoje funkcje. W ostatnich latach zwiększyła się liczba wsi mających charakter rezydencjalny <sup>33</sup>.

W latach 2000 - 2011 zmniejszyły się różnice pomiędzy warunkami życia w miastach i na wsi pod względem struktury dochodów i wydatków, spożycia, warunków mieszkaniowych i wyposażenia w dobra trwałego użytkowania <sup>34</sup>.

Obszary wiejskie w Polsce w 2008r. zajmowały ponad 93% terytorium kraju i stanowiły miejsce zamieszkania dla ponad 14 milionów osób. Liczba ludności obszarów wiejskich, w przeciwieństwie do miejskich, w ostatnich latach systematycznie rosła. Zmiany te kształtowane były głównie pod wpływem ruchu naturalnego oraz migracji między miastem a wsią. Populacja obszarów wiejskich charakteryzowała się korzystniejszą strukturą ludności, na terenach tych wystąpił wyższy niż w miastach odsetek ludności w wieku przedprodukcyjnym, niższy zaś odsetek ludności w wieku poprodukcyjnym.

Pozytywnym zjawiskiem zaobserwowanym na obszarach wiejskich, był wzrost wskaźnika zatrudnienia i spadek stopy bezrobocia. Warto również zaznaczyć, że na obszarach wiejskich nastąpiły zmiany w strukturze pracujących, odnotowano spadek udziału osób pracujących w rolnictwie, a wzrost udziału osób pracujących w przemyśle i budownictwie oraz usługach rynkowych <sup>35</sup>.

Dochód rozporządzalny w miastach utrzymywał się na poziomie wyższym o kilkanaście procent od przeciętnej krajowej, podczas gdy na wsi stanowił około 4/5 przeciętnej krajowej. Zmieniła się jednak struktura dochodów - silniej na wsi niż miastach. Wzrósł udział dochodów z pracy najemnej i emerytur, spadł z rolnictwa i rent. Zmieniła się także struktura wydatków w miastach i na wsi. Przede wszystkim spadł udział wydatków na żywność i napoje bezalkoholowe, zarówno w miastach, jak i na wsi, co świadczy o poprawie sytuacji materialnej. Największe różnice pomiędzy miastem a wsią zaobserwować można w przypadku wydatków na: rekreację i kulturę, edukację oraz restauracje i hotele, które w znacznie większym stopniu są ponoszone w miastach <sup>36</sup>.

Poziom wyposażenia terenów wiejskich w zakresie szeroko rozumianej infrastruktury technicznej i związanych z nią warunków mieszkaniowych oraz infrastruktury społecznej w ostatnich latach ulegał systematycznej poprawie. Nastąpiło również polepszenie stanu wyposażenia w urządzenia oraz obiekty ochrony środowiska i

33) Charakterystyka Obszarów Wiejskich 2004-2008, GUS 2010

34) Sytuacja Społeczno-ekonomiczna Gospodarstw Domowych w latach 2000-2011. Zróżnicowanie Miasto-Wieś, GUS 2013

35) Charakterystyka Obszarów Wiejskich 2004-2008, GUS 2010

36) Sytuacja Społeczno-ekonomiczna Gospodarstw Domowych w latach 2000-2011. Zróżnicowanie Miasto-Wieś, GUS 2013



gospodarki wodnej. Duże dysproporcje pomiędzy stopniem wyposażenia infrastrukturalnego wsi i miast dotyczyły głównie sieci kanalizacyjnej i gazowej <sup>37</sup>.

Polacy mieszkają w coraz większych i lepiej wyposażonych mieszkaniach. W ciągu pierwszego dziesięciolecia XXI wieku najbardziej wzrósł metraż mieszkania na wsi, a najmniej w dużych miastach. Poziom wyposażenia mieszkań gospodarstw domowych na wsi w instalacje sanitarnotechniczne takie jak m. in. ciepła bieżąca woda czy centralne ogrzewanie bardzo zbliżył się do obserwowanego w miastach, dzięki dużo szybszej dynamice zmian. Zacierają się różnice w wyposażeniu pomiędzy miastami a wsią, m.in. w przypadku wyposażenia gospodarstw domowych w komputery oraz dostęp do internetu, telefony komórkowe. Dynamika wzrostu wyposażenia w te dobra jest znacznie większa na wsi niż w miastach. Od wielu lat większy odsetek gospodarstw domowych na wsi, niż w miastach, jest wyposażonych w samochody i rowery.

Cechą charakterystyczną działalności gospodarczej na wsi było prowadzenie małych, tzw. „rodzinnych” firm nastawionych na zaspokojenie lokalnych potrzeb.

Nadal na polskiej wsi dawało się zauważyć duże rozdrobnienie i niską towarowość większości gospodarstw rolnych, uniemożliwiające pełne wykorzystanie istniejących zasobów pracy. Przestrzenna analiza rozwoju wsi i rolnictwa pozwala na wyróżnienie 2 regionów rolniczych – wysokotowarowego rolnictwa Polski zachodniej i północnej oraz niskotowarowego rolnictwa Polski środkowej, południowej (w tym gmina Buczkowice) i wschodniej.

### *Pożądanee zmiany krajowego systemu planowania przestrzennego*

W obecnym stanie prawnym, wyłącznie gmina (ogół społeczności) ponosi koszty związane z obowiązkiem zapłaty odszkodowań za grunty pod budowę dróg dojazdowych do działek budowlanych. Instrumenty opłaty adiacenckiej i renty planistycznej w praktyce niemal nie funkcjonują. Zysk związany ze zmianą przeznaczenia gruntów rolnych na cele budowlane należy wyłącznie do prywatnego właściciela.

W obecnym stanie prawnym, gmina nie jest w stanie udźwignąć ciężaru finansowego, związanego z budową dróg dojazdowych. Drogi te realizowane są dlatego jako drogi wewnętrzne przez prywatnych inwestorów w sposób nieskoordynowany i niezgodnie z normatywami projektowania dróg (liczne wąskie dróżki zamiast jednej szerokiej). Układ dróg i towarzyszącej infrastruktury liniowej jest nieefektywny i kosztowny.

Gmina, aby skutecznie realizować plan zagospodarowania przestrzeni, powinna posiadać instrument prawny pozwalający jej wraz z uchwaleniem planu przejąć grunty np. pod drogi. Taki instrument miały polskie samorządy w okresie międzywojennym, gdy maks. 24% terenu przeznaczonego pod zabudowę przechodziło z mocy prawa na cele publiczne (drogi, parki i szkoły) bez odszkodowania <sup>38</sup>.

Obecnie korzyści z procesu urbanizacji dotyczą bardzo wąskiej grupy właścicieli „odrolnionej” ziemi, a koszty tego procesu ponosi ogół społeczeństwa. Obecny brak

37) Charakterystyka Obszarów Wiejskich 2004-2008, GUS 2010

38) A. Olbrysz: Dane o skutkach finansowych obecnych regulacji dla budżetów gmin. Szacunki zobowiązań samorządów będących wynikiem uchwalonych planów, materiał z konferencji „Finansowe skutki polskiego systemu gospodarowania przestrzenią”, Warszawa 2011r.

konfliktów w tym obszarze wynika z braku wiedzy i braku zainteresowania ogółu faktem, że urbanizacja odbywa się ich kosztem. Ale wobec skali zobowiązań i dynamiki roszczeń konflikt społeczny może być kwestią czasu.

Problemem jest brak instrumentów prawnych nakłaniających właścicieli działek budowlanych do realizacji zabudowy lub do zbycia tych działek na rzecz inwestorów. Brak powiązania podatku od nieruchomości z wartością gruntów powoduje, że realizacja zabudowy na uzbrojonych działkach budowlanych w centrum miejscowości bywa zablokowana poprzez dekady lub nie następuje nigdy (zmarnowana przestrzeń).

Brak wyraźnego rozgraniczenia sytuacji prawnej gruntów rolnych i budowlanych (tzw. wolność zabudowy) napędza zjawiska spekulacyjne, które powodują nieuzasadniony wzrost wartości gruntów zarówno rolnych, jak budowlanych. Oczekiwanie przez właścicieli na potencjalny wzrost wartości gruntów, powoduje zmniejszenie podaży działek budowlanych i konieczność zajmowania nowych terenów pod zabudowę (rozproszenie). Zmniejszona jest również podaż na rynku gruntów rolnych, a wysokie ceny gruntów ograniczają niezbędne przekształcenia w rolnictwie. Obecne ceny gruntów rolnych w Polsce znacznie przewyższają ich wartość produkcyjną (tzw. zysk z kwintala).

W Hiszpanii obowiązuje Ustawa o ziemi (Ley del Suelo) z 1976r, która to została zmieniona w 2007r. Ustawa stanowi o tym, że przestrzeń jako ograniczone dobro naturalne, stanowi jedno z najwyższych dóbr społecznych, dlatego powinna służyć przede wszystkim interesowi publicznemu, a nie prywatnemu. System planowania przestrzennego Hiszpanii zakłada dwa główne cele:

- Zapewnienie wszystkim obywatelom prawa do godnego mieszkania
- Zapobieganie spekulacji nieruchomościami gruntowymi

Godne mieszkanie stanowi podstawową wartość i cel polityki przestrzennej. Cel ten realizowany jest poprzez zwiększenie liczby mieszkań socjalnych, czyli o regulowanej maksymalnej wysokości czynszu. W pojęciu godnego mieszkania zawiera się także możliwość właściwego korzystania ludności ze środowiska kulturowego i naturalnego.

Nakaz zapobiegania spekulacjom skierowany do władz publicznych wynika bezpośrednio z zasady użytkowania ziemi zgodnie z interesem społecznym. Ustawodawca wskazuje na wyjątkowy charakter ziemi jako przedmiotu obrotu gospodarczego. Zasada ta powoduje między innymi, że wzrost wartości związany z przekształceniem gruntu rolnego na budowlany, stanowi zysk wyłącznie publiczny, a nie prywatny. Zysk ten pozwala pokrywać koszty niezbędnej infrastruktury publicznej, co zapewnia realizację tej infrastruktury, zmniejsza ceny gruntów i reguluje ich podaż, a zatem zwiększa dostępność mieszkań.

Od kilku lat w Polsce z powodzeniem stosowana jest tzw. specustawa drogowa wzorowana na między innymi na prawodawstwie hiszpańskim. Wypada oczekiwać, aby również wzorce hiszpańskiej ustawy o ziemi zostały wprowadzone do prawodawstwa polskiego, zamiast krótkowzrocznych i populistycznych pomysłów dalszej „liberalnej deregulacji”.



*Potrzeby i możliwości rozwoju przestrzennego gminy Buczkowice.*

Analiza potrzeb i możliwości rozwoju gminy Buczkowice w odniesieniu do wskazań wojewódzkiego planu zagospodarowania przestrzennego i innych opracowań strategicznych (krajowych, wojewódzkich, powiatowych i gminnych) oraz rzeczywistych uwarunkowań lokalnych, prowadzi do następujących wniosków:

- Rolnictwo nie będzie miało istotnego znaczenia dla gospodarki na terenie gminy Buczkowice z powodu mało urodzajnych gleb, niezbyt korzystnych warunków klimatycznych oraz niekorzystnej struktury wielkości i własności gospodarstw. Brak scaleń i podziałów wstrzymuje przekształcenia produkcji rolniczej lub wprowadzenie nowych funkcji nierolniczych.
- Istnieją na terenie gminy Buczkowice obszary potencjalnego rozwoju zabudowy mieszkaniowej jednorodzinnej o dobrych warunkach krajobrazowych. Gmina znajduje się w obrębie aglomeracji bielskiej. W sytuacji niepewnej sytuacji demograficznej, o napływowych osadników konkurują jednak wszystkie gminy ościenne.
- Istnieją na terenie gminy Buczkowice obszary potencjalnego rozwoju aktywności gospodarczej (produkcyjno-magazynowej lub handlu wielkopowierzchniowego) o dobrych warunkach komunikacyjnych (dostęp do drogi ekspresowej poprzez węzeł w Rybarzowicach). O inwestorów konkurują jednak również gminy sąsiednie.
- Na terenie Rybarzowic występuje udokumentowane złożę surowców ilastych dla ceramiki (cegielni). Ich wykorzystanie obecnie wyklucza niekorzystna struktura i rozdrobnienie własności.
- Dobre walory krajobrazowe i zachowane zabytki budownictwa wiejskiego umożliwiają w gminie Buczkowice rozwój turystyki aktywnej (pieszej, rowerowej, konnej), krajoznawczej i agroturystyki.

Polityka przestrzenna gminy Buczkowice powinna uwzględniać zmieniającą się sytuację gospodarczą w kraju, w tym niepewne warunki demograficzne. Przestrzeń gminy, jako dobro naturalne i ograniczone (nieodnawialne), powinna podlegać ochronie poprzez gospodarkę racjonalną i oszczędną.

**Skład zespołu autorskiego:**

mgr inż. arch. Marcin Ulewicz (główny projektant)

mgr inż. Przemysław Lubiński

mgr Marcin Jakubiec

mgr inż. arch. Przemysław Bielenin