

## BUDOWA PARKINGU DLA SAMOCHODÓW OSOBOWYCH PRZY ULICY BESKIDZKIEJ W RYBARZOWICACH

### CZASOWA ORGANIZACJA RUCHU

Inwestor: Gmina Buczkowice, ul. Lipowska 730, 43-374 Buczkowice

Projektował:

mgr inż. Rafał RADZIO  
*upr. SLK/0751/PWOD/05*  
*w specjalności drogowej*

Bystra, kwiecień 2015

Bielsko-Biała, 23.06.2015 r.

**Pracownia Projektowa RHR S.C.**  
**Honorata Radzio, Rafał Radzio**

ul. Handlowa 3  
43-360 Bystra

Na podstawie art.10 ust. 5 ustawy z dnia 20 czerwca 1997 r. Prawo o ruchu drogowym /tekst jednolity Dz.U. z 2012 r. poz. 1137 z późniejszymi zmianami/ w związku z § 6 ust. 1 Rozporządzenia Ministra Infrastruktury z dnia 23 września 2003 r. w sprawie szczegółowych warunków zarządzania ruchem na drogach oraz wykonywania nadzoru nad tym zarządzaniem /Dz.U. z 2003 r. Nr 177 poz.1729/

***zatwierdzam***

przedstawiony **projekt tymczasowej organizacji ruchu dla budowy parkingu przy ulicy Beskidzkiej wraz z drogą wewnętrzną, zjazdami oraz budową sygnalizacji świetlnej na przejściu dla pieszych przez ul. Beskidzką w Rybarzowicach**, pod warunkiem zastosowania się do zastrzeżeń przedstawionych w opiniach: Zarządu Dróg Powiatowych w Bielsku-Białej i Wydziału Ruchu Drogowego Komendy Miejskiej Policji w Bielsku-Białej oraz:

- zastosowania znaków B-27 zamiast znaków B-42,
- ograniczenia prędkości do 30 km/h zamiast 40 km/h.

***Termin ważności zatwierdzenia: 31.12.2016 r.***

z up. STAROSTY  
*Stanisław Pięta*  
Członek Zarządu

Otrzymują:

1. Adresat /w zał. 2 projekty organizacji ruchu/
2. a/a.

Bielsko-Biała, dnia 21.05.2015 r.

**ZDP 7121.2.34a.2015AK 14**

*Adresat*  
**RHR S.C.**  
**H. Radzio, R. Radzio**  
**ul. Handlowa 3**  
**43-360 Bystra**

**Dotyczy: Zaopiniowania projektu tymczasowej organizacji ruchu na czas budowy parkingu dla samochodów osobowych przy ul. Beskidzkiej wraz z drogą wewnętrzną, zjazdami oraz budową sygnalizacji świetlnej na przejściu dla pieszych przez ulicę Beskidzką w Rybarzowicach.**

W związku z wnioskiem z dnia 06.05.2015 r. Zarząd Dróg Powiatowych w Bielsku-Białej, pozytywnie opiniuje przedstawiony projekt tymczasowej organizacji ruchu na ul. Beskidzkiej w Rybarzowicach, zastrzegając następujące warunki:

- do obowiązku wykonawcy robót należy utrzymanie oznakowania we właściwym stanie technicznym przez cały okres prowadzonych prac,
- projektowane oznakowanie tymczasowe nie powinno utrudniać czytelności istniejącego oznakowania pionowego.
- rozpoczęcie robót jest możliwe po uzyskaniu stosownej decyzji tut. Zarządu na zajęcie pasa drogowego.

**Z-CA DYREKTORA**  
Zarządu Dróg Powiatowych  
*mgr inż. Urszula Kosman*

Otrzymują:

1. Adresat

2. a/a

Do wiadomości: WKiT Starostwo Powiatowe w B-B

Bielsko-Biała, dnia 28 maj 2015 r.

R- 5106b/15

Egz. Nr....-

**mgr inż. Rafał Radzio**  
**43-360 Bystra**  
**ul. Handlowa 3**

*Na podstawie § 7 ust. 2 pkt. 3 Rozporządzenia Ministra Infrastruktury z dnia 23 września 2003 roku w sprawie szczegółowych warunków zarządzania ruchem na drogach oraz wykonywania nadzoru nad tym zarządzaniem (Dz. U. Nr 177, poz. 1729).*

### **Opiniuję pozytywnie**

Projekt tymczasowej organizacji ruchu dla budowy parkingu przy ulicy Beskidzkiej wraz z drogą wewnętrzną, zjazdami oraz budową sygnalizacji świetlnej na przejściu dla pieszych przez ul. Beskidzką w Rybarzowicach z zastrzeżeniem, że:

- W trakcie prowadzonych robót zachować możliwość dojazdów oraz dojść do posesji objętych zakresem robót,
- Osoby wykonujące czynności związane z robotami w pasie drogowym powinny być ubrane w odzież ostrzegawczą o barwie pomarańczowej lub żółtej i wyposażone w elementy odblaskowe,
- Przy oznakowaniu robót prowadzonych w pasie drogowym należy zastosować znaki o jedną grupę wielkości wyższą niż stosowane na danym odcinku drogi. W tym przypadku znaki duże (D),
- Do wykonania lic znaków stosowanych do oznakowania robót prowadzonych w pasie drogowym zastosować folię odblaskową typu 2 lub folię pryzmatyczną,
- Użyte do oznakowania znaki drogowe i urządzenia bezpieczeństwa powinny spełniać wymagania fotometryczne i kolorymetryczne w zakresie odblaskowości i barwy,
- Konstrukcje wsporne użytych urządzeń bezpieczeństwa ruchu drogowego powinny być stabilne i nie powodować zagrożenia dla uczestników ruchu.

Wyk. w 2 egz. mm

Egz. 1-adresat

Egz. 2-a/a

Zał. Opieczetowany projekt organizacji ruchu.

KOMENDANT MIEJSKIEJ POLICJI  
ZUP. BIELSKO-BIAŁEJ  
ZASTĘPCA KIEROWNIKA  
WYDZIAŁU RUCHU DROGOWEGO  
KMP BIELSKO-BIAŁEJ  
asp. szt. Marek SZLAGOR

Str. 1/1

## CZĘŚĆ OPISOWA

1.	Podstawa opracowania .....	3
2.	Przedmiot i zakres opracowania .....	3
3.	Charakterystyka drogi i ruchu na drodze .....	3
3.1.	Charakterystyka drogi .....	3
3.2.	Pomiar ruchu drogowego .....	3
4.	Opis projektowanej organizacji ruchu .....	5
5.	Zasady prowadzenia ruchu autobusowego .....	8
6.	Zasady prowadzenia ruchu ciężkiego .....	8
7.	Uzasadnienie zmiany organizacji ruchu .....	8
8.	Czas trwania zmiany organizacji ruchu .....	8
9.	Termin wprowadzenia oznakowania .....	8
10.	Uwagi: .....	8

## CZĘŚĆ RYSUNKOWA

1.	Orientacja, skala :10000 .....	rys nr 1
2.	Inwentaryzacja oznakowania, skala 1:500 .....	rys nr 2
3.	Plan sytuacyjny - etap 1, skala 1:500 .....	rys nr 3
4.	Plan sytuacyjny - etap 2, skala 1:500 .....	rys nr 4
5.	Plan sytuacyjny - etap 3, skala 1:500 .....	rys nr 5
6.	Plan sytuacyjny - etap 4, skala 1:500 .....	rys nr 6

## 1. Podstawa opracowania

Opracowanie sporządzono na podstawie:

- Miejscowego Planu Zagospodarowania Przestrzennego sołectwa Rybarzowice – uchwała XXXIV/226/13 Rady Gminy Buczkowice z dnia 27 listopada 2013r;
- Rozporządzenia Ministra Transportu i Gospodarki Morskiej z dnia 2 marca 1999r w sprawie warunków technicznych, jakim powinny odpowiadać drogi publiczne i ich usytuowanie Dz.U.43.430.1999 z późniejszymi zmianami;
- Rozporządzeniem Ministra Transportu, Budownictwa i Gospodarki Morskiej z dnia 12 kwietnia 2002r w sprawie warunków technicznych, jakim powinny odpowiadać budynki i ich usytuowanie Dz.U.75.690.2002 z późniejszymi zmianami;
- Ustawa z dnia 20 czerwca 1997r „Prawo o ruchu drogowym” tekst jednolity Dz.U.1137.2012 z późniejszymi zmianami;
- Rozporządzenia Ministrów Infrastruktury oraz Spraw Wewnętrznych i Administracji z dnia 31 lipca 2002r w sprawie znaków i sygnałów drogowych; Dz.U.170.1393.2002 z późniejszymi zmianami;
- Rozporządzenia Ministra Infrastruktury z dnia 23 września 2003r w sprawie szczegółowych warunków zarządzania ruchem na drogach oraz wykonywania nadzoru na tym zarządzaniem; Dz.U.177.1729.2003;
- Rozporządzenia Ministra Infrastruktury z dnia 3 lipca 2003r w sprawie szczegółowych warunków technicznych dla znaków i sygnałów drogowych oraz urządzeń bezpieczeństwa ruchu drogowego i warunków ich umieszczania na drogach; Dz.U.220.2181.2003 wraz z załącznikami 1÷4 z dnia 23 grudnia 2003r z późniejszymi zmianami;
- Aktualizowanej mapy sytuacyjno-wysokościowej w skali 1:500,
- Wizji w terenie.

## 2. Przedmiot i zakres opracowania

Przedmiotem opracowania jest czasowa organizacja ruchu związana z budową parkingu dla samochodów osobowych zlokalizowanego na działkach 4023 i 4024/1 obręb Rybarzowice w rejonie ulicy Beskidzkiej w Rybarzowicach wraz z drogami wewnętrznymi, budową nowego zjazdu publicznego (dojazd do parkingu i na drogę wewnętrzną) oraz przebudową zjazdu istniejącego (poniżej cmentarza). W ramach inwestycji zostanie również przeniesione istniejące przejście dla pieszych przez jezdnię drogi powiatowej.

## 3. Charakterystyka drogi i ruchu na drodze

### 3.1. Charakterystyka drogi

Ulica Beskidzka jest istniejącą, jedno-jezdniową, dwu-pasową drogą powiatową nr 1401S o klasie technicznej "Z1/2" (zbiorcza). Szerokość jezdni w stanie istniejącym wynosi około 6m. Po północnej stronie ulicy, na całej jej długości w granicach opracowania, występuje chodnik przy-jezdniowy o szerokości około 2m. Po stronie południowej występuje pobocze z kruszywa oddzielone od jezdni krawężnikiem układanym na płasko z odstąpieniem ok. 2cm. Ulica jest oświetlona oraz odwodniona – istniejąca kanalizacja deszczowa. Droga powiatowa pełni rolę drogi tranzytowej-turystycznej i prowadzi ruch wszelkich pojazdów bez ograniczeń tonażowych.

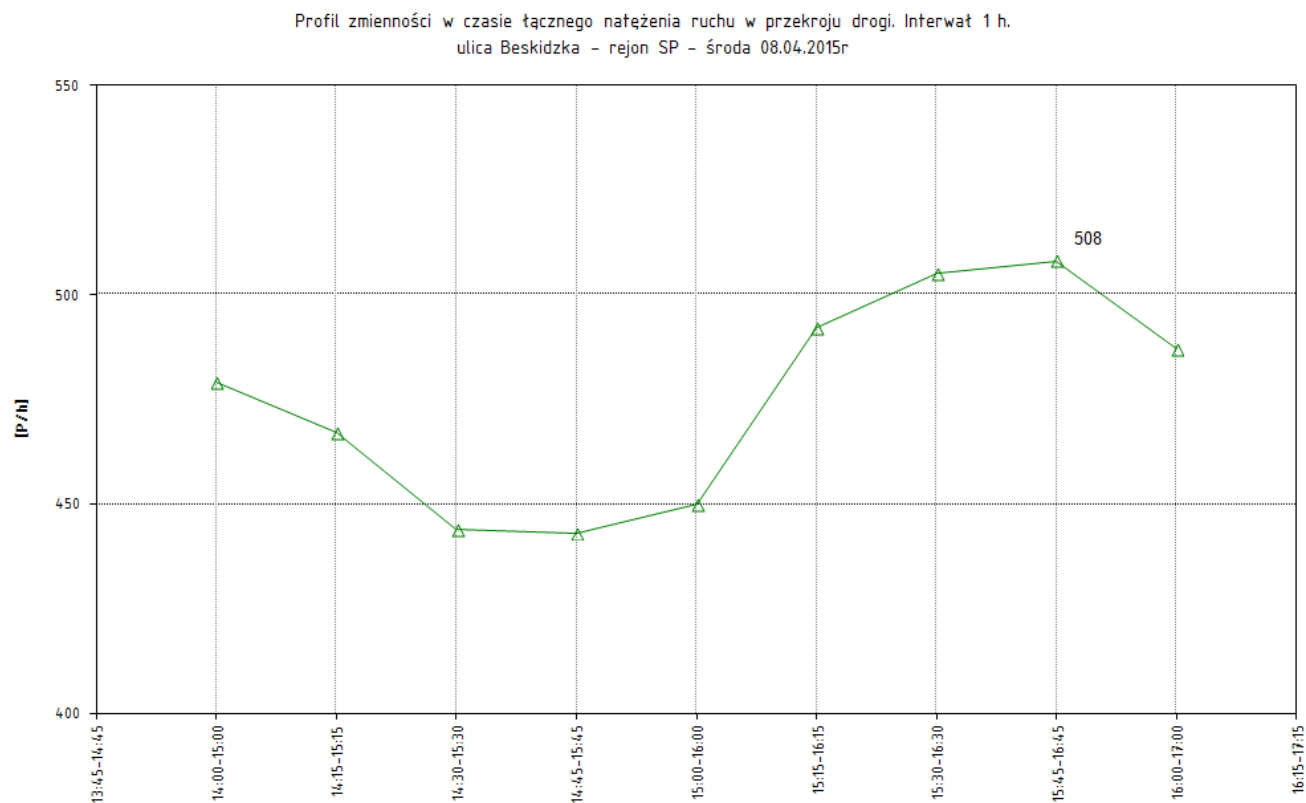
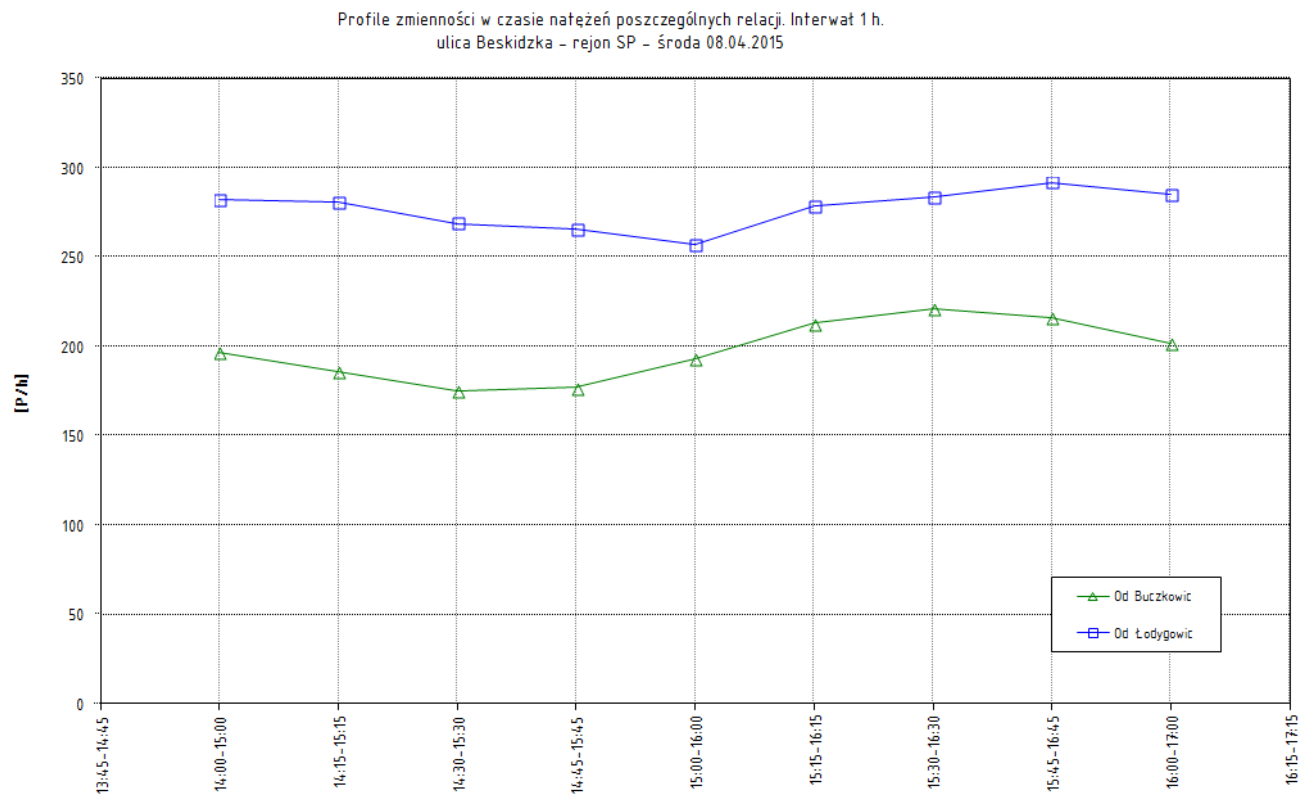
Droga powiatowa posiada pełne oznakowanie pionowe. natomiast oznakowanie poziome ograniczone jest jedynie do miejsc niebezpiecznych: skrzyżowania, przejścia dla pieszych.

Na przedmiotowym odcinku drogi wyznaczona jest strefa ograniczonej prędkości do 40km/h – znaki B-43 i B-44.

### 3.2. Pomiar ruchu drogowego

W ramach opracowania wykonano bezpośrednie pomiary ruchu kołowego. Pomiary zostały przeprowadzone w dniu 08.04.2015r (środa) metodą manualną notując strukturę rodzajową oraz kierunkową potoków pojazdów w interwałach 15 minutowych.

Poniżej zestawiono wykresy z pomiaru ruchu drogowego:



Z powyższych diagramów wynika, iż dla analizowanego odcinka drogi powiatowej szczytowe obciążenie ruchem przypada pomiędzy godzinami 15:45 a 16:45. Największe sumaryczne obciążenie w przekroju drogi w godzinie szczytu popołudniowego wynosi 508 P/h.

### 3.3 Pojazd miarodajny

Jako pojazd miarodajny dla drogi powiatowej przyjęto typowy autobus komunikacji podmiejskiej - dwuosiowy o długości 12m.

### 3.4 Stan projektowany

#### *Parking i droga wewnętrzna*

Zaprojektowana została droga wewnętrzna o szerokości jezdni 5.5m z jednostronnym chodnikiem o szerokości 1.5m. Droga stanowi dojazd do parkingu dla samochodów osobowych. Parking przewidziano w formie prostokątnego placu manewrowo-postojowego o 26x68m, na którym wyznaczono 67 stanowisk postojowych o wymiarach 2.5x5m w tym jedno dla pojazdu osoby niepełnosprawnej o wymiarach 3.6mx5m.

#### *Zjazd na drogę wewnętrzną – dojazd do parkingu*

Lokalizacja nowego zjazdu wynika z zapisów miejscowego planu zagospodarowania przestrzennego – rezerwa terenu pod poszerzenie chodnika oraz dla ciągu pieszo-jezdnego.

Zaprojektowano zjazd publiczny w formie przejazdu przez obniżony krawężnik o szerokości jezdni 5.5m z załamami krawędzi jezdni wyokrąglonymi łukami kołowymi o promieniu 7m dla łuku zjazdowego z drogi powiatowej oraz 6m dla wyjazdu ze zjazdu. Kąt skrzyżowania osi zjazdu oraz krawędzi jezdni drogi głównej wynosi 86.71°.

W ramach budowy zjazdu zostanie również przeniesione istniejące przejście dla pieszych przez jezdnię drogi powiatowej. Przeniesienie przejścia wynika z faktu, iż docelowo będzie ono pełnić funkcję związaną również z obsługą parkingu dla potrzeb pobliskiej szkoły podstawowej i kościoła – najkrótsza droga. Dodatkowo, celem zwiększenia bezpieczeństwa ruchu drogowego, na przejściu dla pieszych planowane jest zamontowanie drogowej sygnalizacji świetlnej wzbudzonej tylko przez grupy pieszce (sygnał zielony stały dla grup kołowych).

Przebudowa zjazdu nie wymaga ingerencji w nawierzchnię drogi powiatowej. Nowe krawężniki zjazdu zostaną przycięte do istniejącego krawężnika opaskowego jezdni drogi powiatowej.

#### *Przebudowa istniejącego zjazdu*

Obecnie połączenie krawędzi zjazdu i jezdni drogi powiatowej stanowi skos o wartości 1:1 i długości boku ok. 2m. Taka geometria zjazdu w połączeniu ze stromą skarpą po jego wschodniej stronie powoduje, iż część kierowców nie radzi sobie z wjechaniem w zjazd i przejeżdżając przez krawężnik zjazdu zjeżdża ze skarpy. Świadczą o tym liczne zniszczenia krawężnika wschodniego zjazdu.

W celu wyeliminowania tego zjawiska przewidziano przebudowę zjazdu polegającą na obniżeniu krawężnika wschodniego zjazdu i wykonaniu utwardzonego pobocza o szerokości 5.7m zakończonego skarpą o nachyleniu 1:1.5. Ponadto w miejsce skosów 1:1 zaprojektowano łuki poziome o promieniu 5m.

Kąt skrzyżowania osi zjazdu oraz krawędzi jezdni drogi głównej pozostaje bez zmian i wynosi odpowiednio 94.03°.

Szerokość zjazdu również pozostaje bez zmian i wynosi 5m.

Przebudowa zjazdu nie wymaga ingerencji w nawierzchnię drogi powiatowej. Poszerzenie zjazdu wynikające z zastosowania łuków poziomych odbywa się od strony pobocza. Nowe krawężniki zjazdu zostaną przycięte do istniejącego krawężnika opaskowego jezdni drogi powiatowej.

#### *Układ wysokościowy*

Układ wysokościowy zaprojektowany został w taki sposób, aby zapewnić dogodne warunki użytkowania oraz zapewnić sprawne odprowadzenie wody. Pochylenie podłużne drogi wewnętrznej oraz zjazdów wynosi maksymalnie 5% na długości 14m począwszy od krawędzi jezdni ulicy i skierowane jest w kierunku działek Inwestora. Pochylenie poprzeczne zjazdu dopasowane jest do krawędzi jezdni ulicy Beskidzkiej.

Niweleta ulicy Beskidzkiej – bez zmian.

### 3.5 Warunki korzystania z układu drogowego przez osoby niepełnosprawne

Na wszystkich przejściach dla pieszych i zejściach na jezdnię przewidziane zostały obniżenia krawężników do 2cm licząc od poziomu nawierzchni jezdni przy krawężniku. Obniżenia krawężników do wymaganej wielkości następuje na długości 2.0m, co odpowiada rampie o nachyleniu maksymalnie 5%. Dodatkowo na długości przejścia dla pieszych, na szerokości 0.8m od strony jezdni, zastosowano betonowe płyty integracyjne koloru żółtego pozwalające osobom niepełnosprawnym na lepsze zorientowanie się w lokalizacji przejścia dla pieszych i krawędzi jezdni w miejscu jego występowania.

## **4. Opis projektowanej organizacji ruchu**

Oznakowanie pionowe i poziome dla przedmiotowego odcinka należy wykonać zgodnie z Rozporządzeniem Ministra Infrastruktury w sprawie szczegółowych warunków technicznych dla znaków i sygnałów drogowych oraz urządzeń bezpieczeństwa ruchu drogowego i warunków ich umieszczania na drogach, z dnia 3 lipca 2003r; Dziennik Ustaw Nr 220, poz. 2181 wraz z załącznikami.

Na przedmiotowym odcinku drogi wyznaczona jest strefa ograniczonej prędkości do 40km/h – znaki B-43 i B-44.



#### 4.1 Ogólnie

Budowa parkingu dla samochodów osobowych obejmuje teren dróg wewnętrznych i może być realizowana w ramach zamkniętego placu budowy wyprzedzająco przed robotami związanymi z drogą powiatową lub po zakończeniu tych robót. Tym samym w opracowaniu ujęto jedynie czasową organizację ruchu związaną z drogami publicznymi.

Organizacja ruchu obejmuje etapy:

ETAP 1 – budowa północnej części nowego przejścia dla pieszych;

ETAP 2 – budowa południowej części nowego przejścia dla pieszych oraz zjazdu na drogę wewnętrzną (dojazd do nowego parkingu)

ETAP 3 – likwidacja istniejącego przejścia dla pieszych na wysokości kościoła;

ETAP 4 – przebudowa istniejącego zjazdu po wschodniej stronie cmentarza.

Roboty budowlane dla robót długookresowych, m.in. związane z budową i przebudową zjazdów, prowadzone będą z zastosowaniem ruchu dwukierunkowego na zawężonej do 5.5m jezdni. Natomiast w przypadku przebudowy przejść dla pieszych, przewidziano zastosowanie ruchu wahadłowego na zawężonej do jednego kierunku ruchu jezdni o szerokości 5m. Przejście kanalizacją teletechniczną pod ulicą Beskidzką dla potrzeb drogowej sygnalizacji świetlnej zostanie wykonane metodą bez-wykopową.

Po wykonaniu całości prac zostanie wprowadzona stała organizacja ruchu na podstawie opracowania "Projekt stałej organizacji ruchu" – RHR sc Honorata Radzio, Rafał Radzio.

#### ETAP 1

W etapie tym północna strona ulicy Beskidzkiej, na wysokości nowego przejścia dla pieszych, zostaje jednostronnie zawężona do szerokości jezdni 5m na długości około 15m. Organizacja ruchu obejmuje wygrodenie terenu budowy zaporami U-20c oraz ustawienie oznakowania w postaci znaku U-3d uzupełnionego znakiem U-21b. Od strony najazdów na zawężony odcinek jezdni ustawiono komplety znaków A-14, A-12 oraz znaki B-25, B-33 (30km/h). Ograniczenie prędkości wprowadzono pomimo istniejącej strefy ograniczonej prędkości do 40km/h znakami B-43 i B-44 w celu podkreślenia prowadzonych robót drogowych. Wloty ulic Szkolnej i Kościelnej oznakowano dodatkowo tablicami F-6a.

Z uwagi na konieczność wykonywania robót w chodniku, na czas budowy, ruch pieszych zostaje przeniesiony na drugą stronę jezdni. W tym celu, wyłączony z ruchu odcinek chodnika oznakowano zaporami U-20c ze znakiem B-41 oraz tabliczkami "Przejście drugą stroną ulicy", a także wyznaczono tymczasowe przejście przez ulicę Beskidzką. Przewidziano przejście o szerokości 2m oznakowane liniami P-14 w kolorze żółtym. Ponadto zapewnienie ciągłości ruchu pieszego wymaga lokalnego utwardzenia terenu mieszanką kruszywa łamanego 0/31.5 o grubości warstwy 15cm pasem o szerokości 1.5m.

#### Stan pasa drogowego po zrealizowaniu robót

Jezdnia ulicy – zgodnie ze stanem istniejącym.

Chodnik na wysokości nowego przejścia dla pieszych – stan docelowy, możliwy ruch pieszy bez utrudnień.

#### Opis utrudnień

W związku z prowadzeniem robót budowlanych, należy liczyć się z utrudnieniami w ruchu związanymi z częściowym zawężeniem jezdni ulicy. W przypadku ruchu pojazdów utrudnienia związane będą z ograniczeniem prędkości wynikającym z węższej jezdni ulicy oraz z możliwością tworzenia się niewielkich kolejek pojazdów.

Utrudnienia związane z ruchem pieszym wynikają z faktu, iż będzie odbywał się on po drugiej stronie jezdni, co wiąże się z wydłużeniem tras oraz koniecznością dwukrotnego przekraczania jezdni ulicy Beskidzkiej.

#### ETAP 2

W etapie tym południowa strona ulicy Beskidzkiej zostaje jednostronnie zawężona do szerokości jezdni 5.5m na długości około 35m. Organizacja ruchu obejmuje wygrodenie terenu budowy znakami U-21b oraz U-20b od strony jezdni oraz zaporami U-20c razem ze znakiem B-41 od strony istniejącego przejścia dla pieszych. Od strony najazdów na zawężony odcinek jezdni ustawiono znak U-3d oraz komplet znaków A-14, A-12 oraz znaki B-25, B-33 (30km/h). Wloty ulic Szkolnej i Kościelnej oznakowano dodatkowo tablicami F-6a.

W etapie tym nie występują utrudnienia w ruchu pieszych.

#### Stan pasa drogowego po zrealizowaniu robót

Jezdnia ulicy – zgodnie ze stanem istniejącym.

Chodniki – stan docelowy, możliwy ruch pieszy bez utrudnień.

#### Opis utrudnień

W związku z prowadzeniem robót budowlanych, należy liczyć się z utrudnieniami w ruchu związanymi z częściowym zawężeniem jezdni ulicy. W przypadku ruchu pojazdów utrudnienia związane będą z ograniczeniem prędkości wynikającym z węższej jezdni ulicy oraz z możliwością tworzenia się niewielkich kolejek pojazdów.

Utrudnienia związane z ruchem pieszym – nie występują.

#### **ETAP 3**

W etapie tym północna strona ulicy Beskidzkiej, na wysokości istniejącego przejścia dla pieszych w rejonie kościoła, zostaje jednostronnie zawężona do szerokości jezdni 5m na długości około 10m. Organizacja ruchu obejmuje wygrodenie terenu budowy zaporami U-20c oraz ustawienie oznakowania w postaci znaku U-3d uzupełnionego znakiem U-21b. Od strony najazdów na zwężony odcinek jezdni ustawiono komplety znaków A-14, A-12 oraz znaki B-25, B-33 (30km/h). Ograniczenie prędkości wprowadzono pomimo istniejącej strefy ograniczonej prędkości do 40km/h znakami B-43 i B-44 w celu podkreślenia prowadzonych robót drogowych. Wlot ulic Kościelnej oznakowano dodatkowo tablicą F-6a.

Z uwagi na konieczność wykonywania robót w chodniku, na czas budowy, ruch pieszych zostaje przeniesiony na drugą stronę jezdni. W tym celu, wyłączony z ruchu odcinek chodnika oznakowano zaporami U-20c ze znakiem B-41 oraz tabliczkami "Przejsie drugą stroną ulicy", a także wyznaczono tymczasowe przejście przez ulicę Beskidzką. Przewidziano przejście o szerokości 2m oznakowane liniami P-14 w kolorze żółtym.

#### Stan pasa drogowego po zrealizowaniu robót

Jezdnia ulicy – zgodnie ze stanem istniejącym.

Chodnik na wysokości starego przejścia dla pieszych – stan docelowy, możliwy ruch pieszy bez utrudnień.

#### Opis utrudnień

W związku z prowadzeniem robót budowlanych, należy liczyć się z utrudnieniami w ruchu związanymi z częściowym zawężeniem jezdni ulicy. W przypadku ruchu pojazdów utrudnienia związane będą z ograniczeniem prędkości wynikającym z węższej jezdni ulicy oraz z możliwością tworzenia się niewielkich kolejek pojazdów.

Utrudnienia związane z ruchem pieszym wynikają z faktu, iż będzie odbywał się on po drugiej stronie jezdni, co wiąże się z wydłużeniem tras oraz koniecznością dwukrotnego przekraczania jezdni ulicy Beskidzkiej.

#### **ETAP 4**

W etapie tym południowa strona ulicy Beskidzkiej zostaje jednostronnie zawężona do szerokości jezdni 5.5m na długości około 45m. Organizacja ruchu obejmuje wygrodenie terenu budowy znakami U-21b oraz U-20b od strony jezdni oraz zaporami U-20c razem ze znakiem B-41 od strony dojazdu dla pieszych. Od strony najazdów na zwężony odcinek jezdni ustawiono znak U-3d oraz komplet znaków A-14, A-12 oraz znaki B-25, B-33 (30km/h). Wlot ulic Kościelnej oznakowano dodatkowo tablicą F-6a.

W etapie tym nie występują utrudnienia w ruchu pieszych.

#### Stan pasa drogowego po zrealizowaniu robót

Jezdnia ulicy – zgodnie ze stanem istniejącym.

Chodniki – stan docelowy, możliwy ruch pieszy bez utrudnień.

#### Opis utrudnień

W związku z prowadzeniem robót budowlanych, należy liczyć się z utrudnieniami w ruchu związanymi z częściowym zawężeniem jezdni ulicy. W przypadku ruchu pojazdów utrudnienia związane będą z ograniczeniem prędkości wynikającym z węższej jezdni ulicy oraz z możliwością tworzenia się niewielkich kolejek pojazdów.

Utrudnienia związane z ruchem pieszym – nie występują, poza utrudnionym dojściem do wejść na cmentarz.

#### **Opis zagrożeń – wszystkie etapy**

Z uwagi na fakt, iż roboty będą prowadzone w sąsiedztwie dróg publicznych przy jednoczesnym zachowaniu ruchu kołowego i pieszego możliwe są:

- kolizje samochodów z pojazdami budowy lub ze składowanym materiałem budowlanym;
- kolizje samochodów między sobą lub z przeszkodami budowlanymi z uwagi na zawężenie pasów ruchu;
- potrącenia przez pojazdy w ruchu publicznym pracowników budowy;
- inne wypadki i zdarzenia związane z poruszaniem się samochodów w obrębie budowy.

Ponadto z uwagi na konieczność zamknięcia chodnika zwiększa się prawdopodobieństwo potrącenia pieszych przekraczających jezdnię ulicy Beskidzkiej. Powyższe zagrożenia zostają zminimalizowane poprzez wprowadzenie ograniczenia prędkości do 30km/h – znak B-33.

Zagrożenia w ruchu pieszych obejmują:

- potrącenia pieszych przez pojazdy w ruchu publicznym z uwagi na konieczność dodatkowego przekraczania jezdni,
- potrącenia pieszych przez środki transportowe budowy przemieszczające materiały budowlane.

Powyższe zagrożenia zostają zminimalizowane poprzez wprowadzenie oznakowania ostrzegawczego oraz ograniczenia prędkości do 30km/h – znak B-33.

#### **5. Zasady prowadzenia ruchu autobusowego**

Zgodnie ze stanem istniejącym.

#### **6. Zasady prowadzenia ruchu ciężkiego**

Zgodnie ze stanem istniejącym.

#### **7. Uzasadnienie zmiany organizacji ruchu**

Konieczność zmiany organizacji ruchu związana jest z budową nowego i przebudową istniejącego układu drogowego.

#### **8. Czas trwania zmiany organizacji ruchu**

Orientacyjny czas trwania zmiany organizacji ruchu wynosić będzie:

ETAP 1: 1 tydzień

ETAP 2: 2 tygodnie

ETAP 3: 1 tydzień

ETAP 4: 2 tygodnie

Maksymalny czas trwania czasowej organizacji ruchu nie przekroczy: 6 tygodni.

#### **9. Termin wprowadzenia oznakowania**

Planowany termin wprowadzenia organizacji ruchu: orientacyjnie 1 sierpień 2015r.

Termin przywrócenia organizacji ruchu: orientacyjnie do 30 grudzień 2016r.

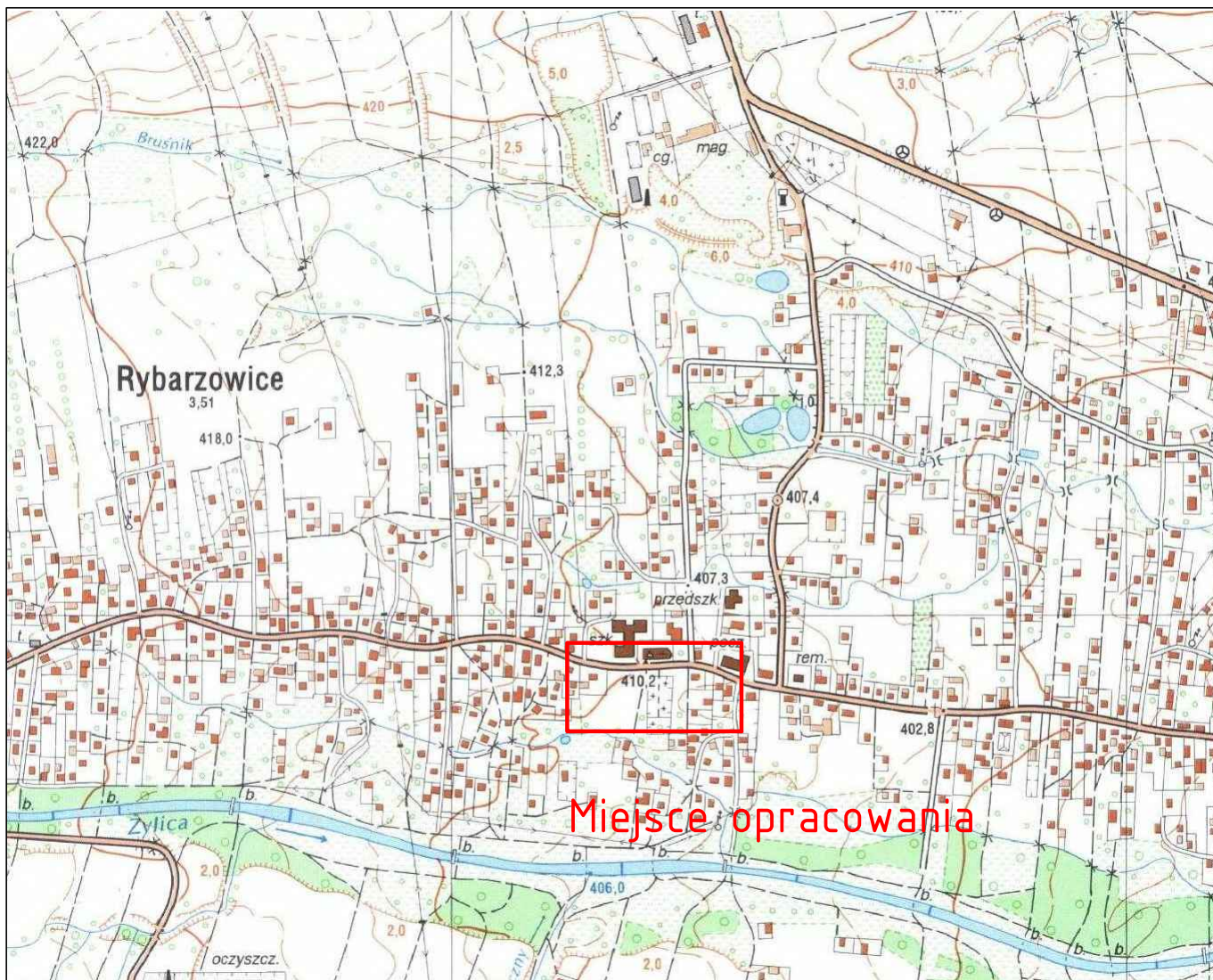
Dokładny czas wykonywania robót budowlanych zostanie określony przez kierownika budowy na etapie wniosku o zajęcie pasa drogowego.

Po wykonaniu całości prac zostanie wprowadzona stała organizacja ruchu na podstawie opracowania "Projekt stałej organizacji ruchu" – RHR sc Honorata Radzio, Rafał Radzio.

#### **10. Uwagi:**

- Projektowane oznakowanie poziome tymczasowe jezdni ulic – barwy żółtej o ograniczonym stopniu trwałości lub taśmy przyklejane do jezdni;
- Znaki pionowe – DUŻE dla drogi powiatowej oraz ŚREDNIE dla dróg gminnych z tarczami stalowymi, ocynkowanymi podwójnie giętymi pokrytymi folią odblaskową II generacji; znaki B-41 "małe" z folią odblaskową I generacji;
- Konstrukcje wsporcze dla znaków – dowolnego typu np. rury stalowe, mocowane do gruntu w sposób zapewniający trwałość i niezmienność oznakowania w całym okresie jego funkcjonowania.

Opracował:  
mgr inż. Rafał RADZIO



Inwestor:

**Gmina Buczkowice**

ul. Lipowska 730  
43-374 Buczkowice



Biuo projektowe: PRACOWNIA PROJEKTOWA

**RHR** S.C.

Honorata Radzio, Rafał Radzio  
43-360 Bystra, ul. Handlowa 3  
tel. 502-582-639

Nazwa obiektu budowlanego:

BUDOWA PARKINGU DLA SAMOCHODÓW OSOBOWYCH  
W REJONIE ULICY BESKIDZKIEJ  
W RYBARZOWICACH

Branża:

DROGI

Stadium:

Czasowa  
organizacja ruchu

Adres obiektu  
budowlanego:

Miejscowość:

Rybarzowice

Powiat:

bielski

Województwo:

śląskie

Data:

Kwiecień 2015

Nazwa rysunku:

**ORIENTACJA**

Skala:

1:10000

Funkcja:

Imię i nazwisko

Specjalność

*Podpis*  
*Radzio*

Nr rys.

Projektował:

mgr inż. Rafał RADZIO, upr. SLK/0751/PW0D/05

Drogi






1.

2015.04.20.

Prawa autorskie zastrzeżone, reprodukcja lub udostępnianie osobom trzecim niniejszego rysunku lub jego części bez upoważnienia inwestora zabronione.



OZNACZENIA

-  B-5 – Istniejące oznakowanie pionowe do pozostawienia
-  B-5 – Istniejące oznakowanie pionowe do likwidacji
-  – Istniejące oznakowanie poziome do pozostawienia
-  – Istniejące oznakowanie poziome do likwidacji
-  – Zakres inwentaryzacji

Skala: 1:500

Sekcja mapy zasadniczej w układzie 2000: 6.118.30.25.2.1

Zakres opracowania:

Linie rozgraniczające z mpzp wsi Rybarzowice:

Sieci uzgodnione w ZUDP SP w Bielsku-Białej – przebieg orientacyjny:

Służebności gruntowe dotyczące przedmiotowych działek zostały oznaczone na mapie kolorem brązowym.

Granice użytków naniesiono na podstawie mapy ewidencyjnej:

Granice własności naniesiono na podstawie mapy ewidencyjnej:

Granice własności naniesiono z wyjątkiem w rozporządzeniu dokładności na podstawie wcześniejszych opracowań:

Wykonano: 25 stycznia 2015 rok

GEODETA UPRAWNIONY

mgr inż. Magdalena Wrona  
nr uprawnień 20364

Starosta Bielski  
Powiatowy Ośrodek Dokumentacji  
Geodezyjnej i Kartograficznej

Powiadza się, że niniejszy dokument został opracowany  
w wyniku prac geodezyjnych i kartograficznych  
których rezultatem jest wyznaczenie i zapisanie do ewidencji  
materiałów planimetrycznego zapisu geodezyjnego i kartograficznego

zł nr P.2402.2015.982

Bielsko-Biała, dnia 19.03.2015 r.

Z up. STAROSTY

Beata Wamezyk  
inspektor

Inwestor:

Gmina Buczkowice

ul. Lipowska 730

43-374 Buczkowice



Biuro projektowe: PRACOWNIA PROJEKTOWA

RHR S.C.

Honorata Radzio, Rafał Radzio

43-360 Bystra, ul. Handlowa 3

tel. 502-582-639

Nazwa obiektu budowlanego:

BUDOWA PARKINGU DLA SAMOCHODÓW OSOBOWYCH  
W REJONIE ULICY BESKIDZKIEJ  
W RYBARZOWICACH

Branża:

DRUGI

Adres obiektu budowlanego:

Rybarzowice

Powiat: bielski

Województwo: śląskie

Nazwa rysunku:

INWENTARYZACJA OZNAKOWANIA

Funkcja:

Imię i nazwisko

Projektował:

mgr inż. Rafał RADZIO, upr. SLK/0751/PWOD/05

Specjalność:

Drugi

Data:

Kwiecień 2015

Nr rys.

2.

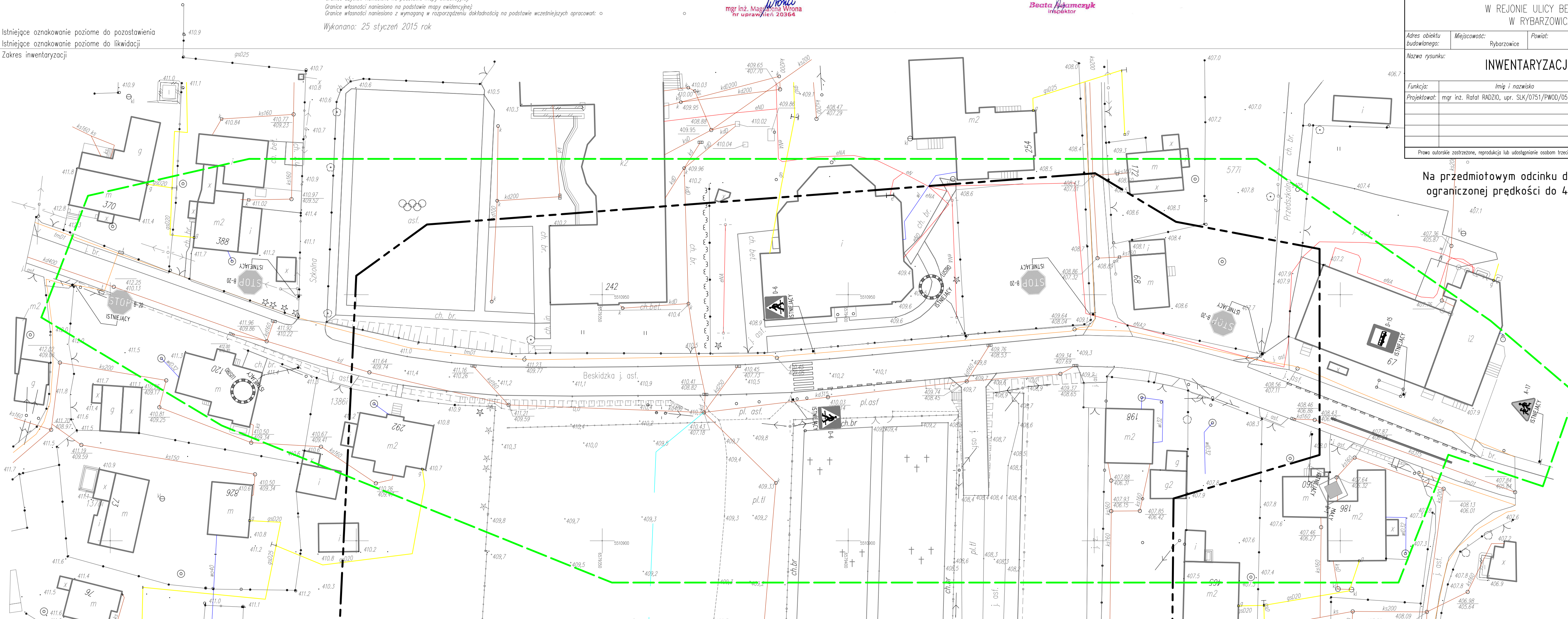
Skala:

1:500

2015.02.25r

Prawa autorskie zastrzeżone, reprodukcja lub udostępnianie osobom trzecim niniejszego rysunku lub jego części bez upoważnienia inwestora zabronione.

Na przedmiotowym odcinku drogi wyznaczona jest strefa ograniczonej prędkości do 40km/h – znaki B-43 i B-44



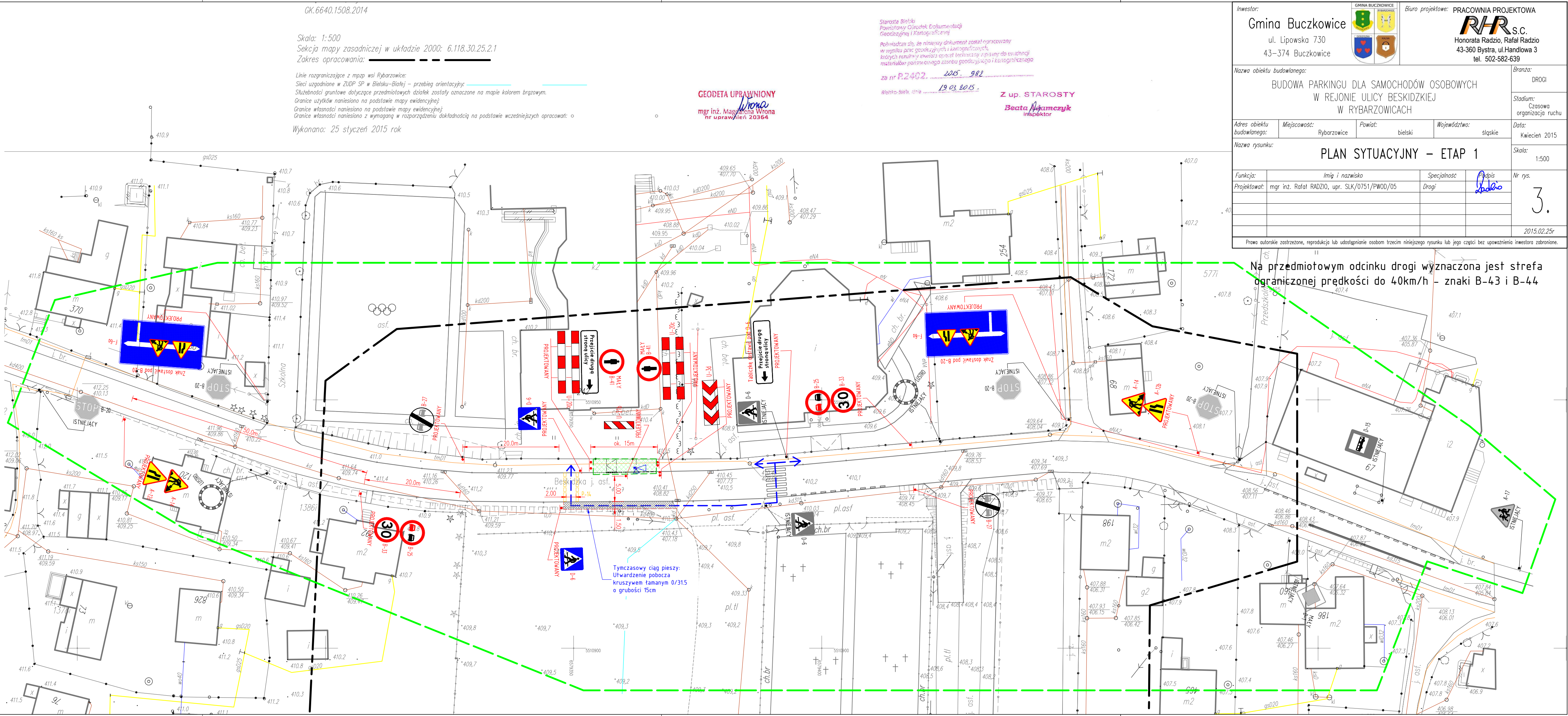
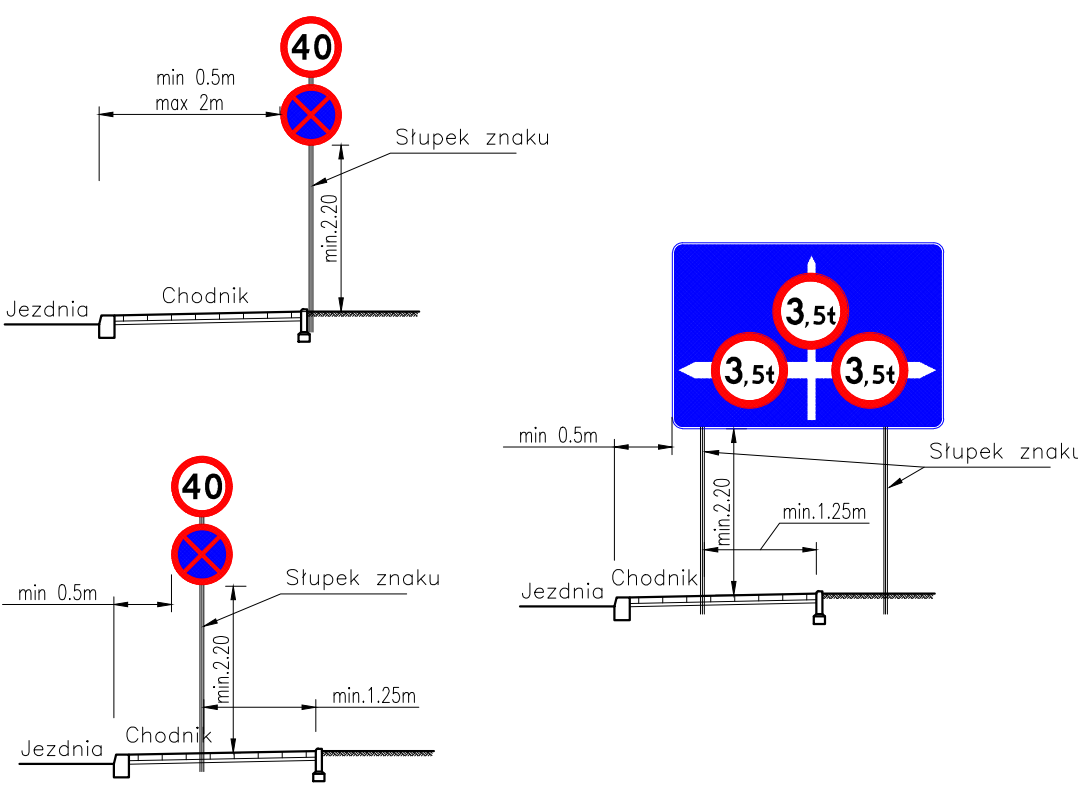


- Oznaczenia:
- Projektowane krawężniki betonowe
  - - - Projektowane krawężniki betonowe obniżone
  - Projektowane obrzeża chodnikowe
  - Projektowane chodniki – bet. kostka brukowa
  - Projektowane jezdnie – bet. kostka brukowa
  - Projektowane jezdnie manewrowe – bet. kostka brukowa
  - Projektowane miejsca postojowe – bet. kostka brukowa
  - Projektowane zjazdy – bet. kostka brukowa
  - Projektowane trawniki
  - Projektowane utwardzenie terenu – powierzchnia wystawiennicza, odpustowa płyty ażurowe
  - Projektowane utwardzenie terenu – kruszywo kamienne
  - Wyspa wysoka – betonowa kostka brukowa
  - – Mata architektura: stojak na rowery, ławki parkowe, kosze na śmieci, tablica inf.
  - Projektowane wpusty deszczowe
  - Projektowane odwodnienie liniowe
  - Projektowane kanały deszczowe wraz ze studniami potężeniowymi
  - Pas zieleni izolacyjnej

- OZNACZENIA
- Istniejące oznakowanie pionowe do pozostawienia
  - Istniejące oznakowanie pionowe do likwidacji
  - Projektowane oznakowanie pionowe
  - Istniejące oznakowanie poziome, białe
  - Projektowane oznakowanie poziome, tymczasowe, żółte
  - Projektowana, drogowa sygnalizacja świetlna
  - Teren budowy
  - Trasa ruchu pieszego na czas trwania robót budowlanych
  - Zakres opracowania. Poza granicę oznakowanie bez zmian.

UWAGA:  
Tarcze znaków i słupki w skali skazonej.

OZNACZENIA  
Sposób zamontowania oznakowania pionowego  
Tarcze znaków przykładowe



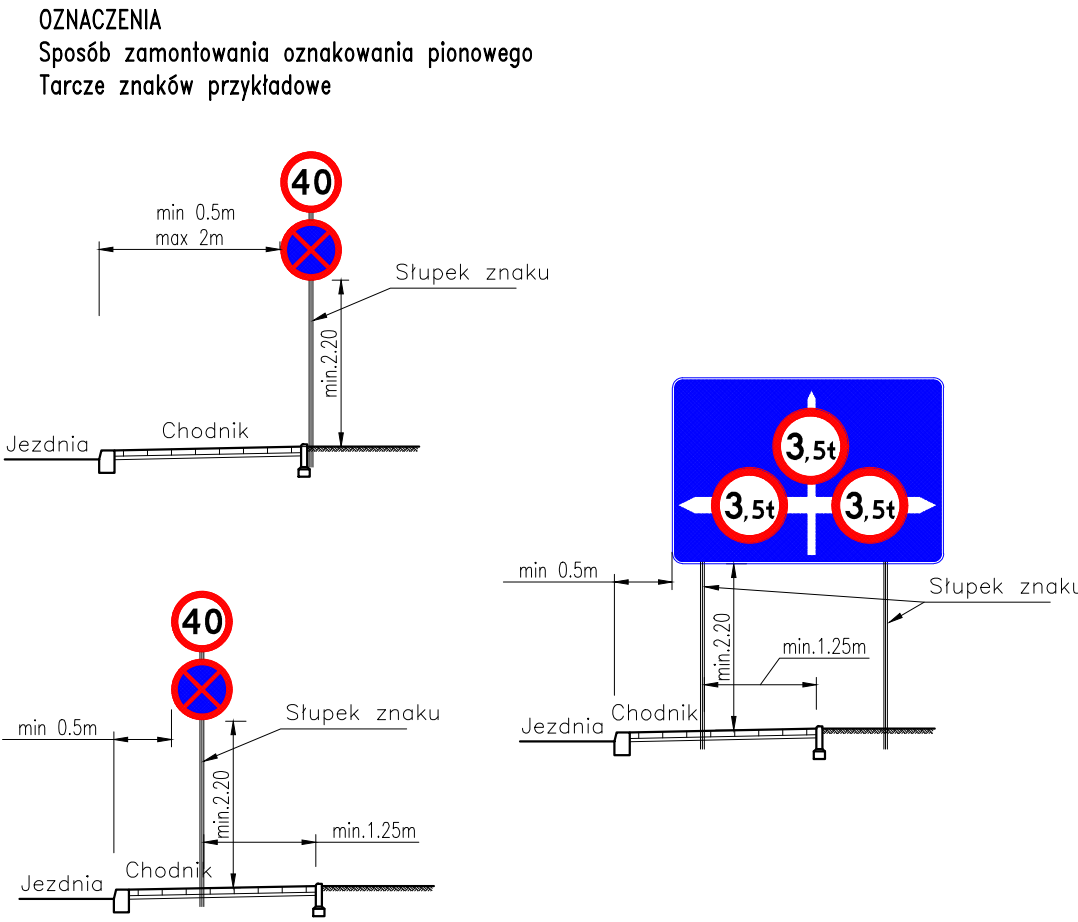
Inwestor: Gmina Buczkowice ul. Lipowska 730 43-374 Buczkowice		Biuro projektowe: PRACOWNIA PROJEKTOWA RHR s.c. Honorata Radzio, Rafał Radzio 43-360 Bystra, ul. Handlowa 3 tel. 502-582-639	
Nazwa obiektu budowlanego: BUDOWA PARKINGU DLA SAMOCHODÓW OSOBOWYCH W REJONIE ULICY BESKIDZKIEJ W RYBARZOWICACH		Branża: DROGI	
Adres obiektu budowlanego:		Miejscowość: Rybarzowice	Data: Kwiecień 2015
Nazwa rysunku: PLAN SYTUACYJNY – ETAP 1		Powiat: bielski	Skala: 1:500
Funkcja: Projektant: mgr inż. Rafał RADZIO, upr. SLK/0751/PWOD/05		Specjalność: Drogi	Nr rys. 3.
Prawa autorskie zastrzeżone, reprodukcja lub udostępnienie osobom trzecim niniejszego rysunku lub jego części bez upoważnienia inwestora zabronione.		2015.02.25r	



- Oznaczenia:
- Projektowane krawężniki betonowe
  - Projektowane krawężniki betonowe obniżone
  - Projektowane obrzeża chodnikowe
  - Projektowane chodniki - bet. kostka brukowa
  - Projektowane jezdnie - bet. kostka brukowa
  - Projektowane jezdnie manewrowe - bet. kostka brukowa
  - Projektowane miejsca postojowe - bet. kostka brukowa
  - Projektowane zjazdy - bet. kostka brukowa
  - Projektowane trawniki
  - Projektowane utwardzenie terenu - powierzchnia wystawiennicza, odpustowa płyty ażurowe
  - Projektowane utwardzenie terenu - kruszywo kamienne
  - Wyspa wysoka - betonowa kostka brukowa
  - Mata architektura: stojak na rowery, ławki parkowe, kosze na śmieci, tablica inf.
  - Projektowane wpusty deszczowe
  - Projektowane odwodnienie liniowe
  - Projektowane kanały deszczowe wraz ze studniami potężeniowymi
  - Pas zieleni izolacyjnej

- OZNACZENIA
- B-5 - Istniejące oznakowanie pionowe do pozostawienia
  - B-5 - Istniejące oznakowanie pionowe do likwidacji
  - 40 B-33 - Projektowane oznakowanie pionowe
  - P-4 - Istniejące oznakowanie poziome, białe
  - P-4 - Projektowane oznakowanie poziome, tymczasowe, żółte
  - Projektowana, drogowa sygnalizacja świetlna
  - Teren budowy
  - Trasa ruchu pieszego na czas trwania robót budowlanych
  - Zakres opracowania. Poza granicę oznakowanie bez zmian.

UWAGA:  
Tarcze znaków i słupki w skali skazonej.



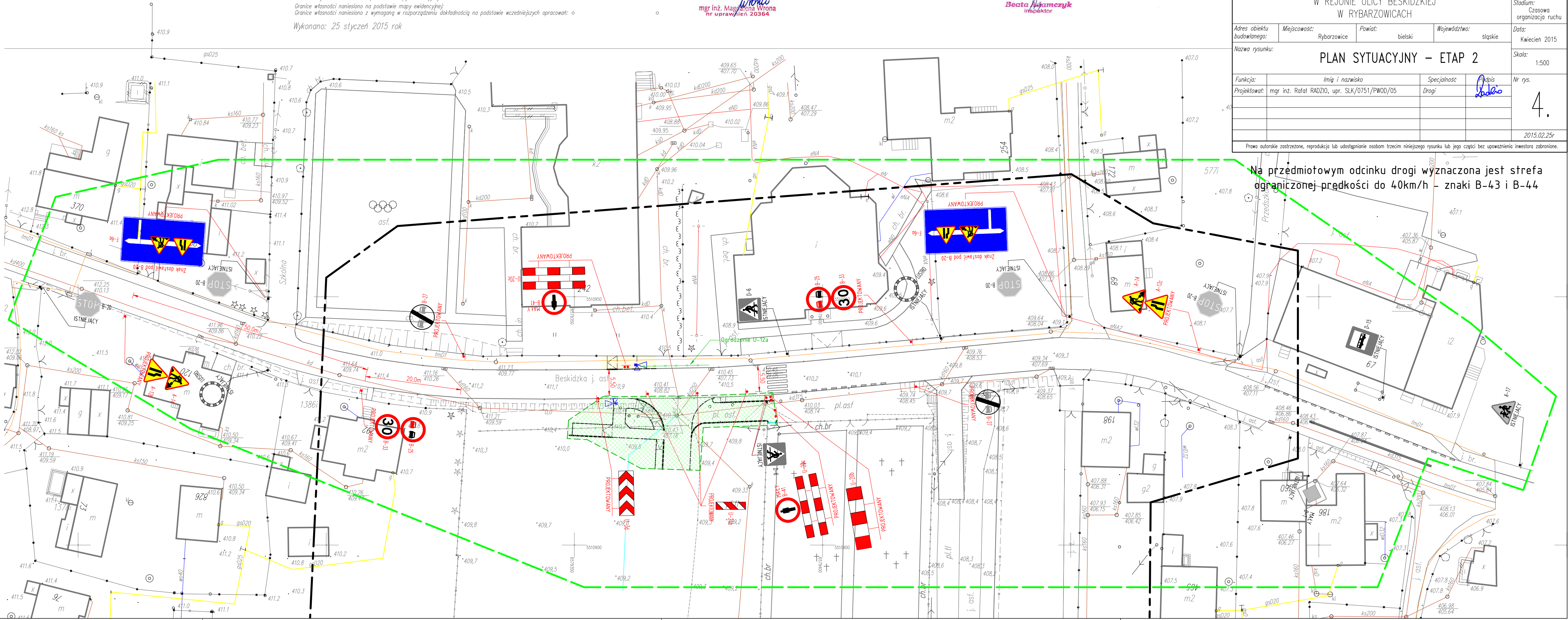
Skala: 1:500  
Sekcja mapy zasadniczej w układzie 2000: 6.118.30.25.2.1  
Zakres opracowania: \_\_\_\_\_  
Linie rozgraniczające z mapy wsi Rybarzowice:  
Sieci uzgodnione w ZUPD SP w Bielsku-Białej - przebieg orientacyjny:  
Służebności gruntowe dotyczących przedmiotowych działek zostały oznaczone na mapie kolorem brązowym.  
Granice użytków naniesiono na podstawie mapy ewidencyjnej;  
Granice własności naniesiono z wymaganą w rozporządzeniu dokładnością na podstawie wcześniejszych opracowań: o

GEODETA UPRAWNIENY  
mgr inż. Magdalena Wrona  
nr uprawnień 20364

Starosta Bielski  
Powiatowy Główny Dokumentacji  
Geodezyjnej i Kartograficznej  
Pokwitować się, że niniejszy dokument został opracowany  
w wyniku prac geodezyjnych i kartograficznych  
których rezultaty ewentualnie zostały technicznie przypięte do ewidencji  
materiałów planimetrycznego zasobu geodezyjnego i kartograficznego  
za nr P.2402. 2015. 082  
Bielsko-Biala, dnia 19.03.2015.  
Z up. STAROSTY  
Beata Szamezyk  
inspektor

Inwestor: Gmina Buczkowice ul. Lipowska 730 43-374 Buczkowice		Biuro projektowe: PRACOWNIA PROJEKTOWA RHR s.c. Honorata Radzio, Rafał Radzio 43-360 Bystra, ul. Handlowa 3 tel. 502-582-639	
Nazwa obiektu budowlanego: BUDOWA PARKINGU DLA SAMOCHODÓW OSOBOWYCH W REJONIE ULICY BESKIDZKIEJ W RYBARZOWICACH		Branża: DROGI	
Adres obiektu budowlanego:		Miejscowość: Rybarzowice	Stadium: Czasowa organizacja ruchu
Nazwa rysunku: PLAN SYTUACYJNY - ETAP 2		Powiat: bielski	Województwo: śląskie
Funkcja:		Imię i nazwisko: mgr inż. Rafał RADZIO, upr. SLK/0751/PWOD/05	Data: Kwiecień 2015
Projektant:		Specjalność: Drogi	Nr rys. 4.
			2015.02.25r
Prawa autorskie zastrzeżone, reprodukcja lub udostępnianie osobom trzecim niniejszego rysunku lub jego części bez upoważnienia inwestora zabronione.			

Na przedmiotowym odcinku drogi wyznaczona jest strefa ograniczonej prędkości do 40km/h - znaki B-43 i B-44









Skala: 1:500  
 Sekcja mapy zasadniczej w układzie 2000: 6.118.30.25.2.1  
 Zakres opracowania: \_\_\_\_\_







Wykonano: 25 styczeń 2015 rok

mgr inż. Magdalena Wrona  
nr uprawnień 20364

Bielsko-Biala, dnia 19.03.2015.

Z up. STAROSTY

Na przedmiotowym odcinku drogi wyznaczona jest strefa ograniczonej prędkości do 40km/h - znaki B-43 i B-44

-   Mata architektura: stojak na rowery, ławki parkowe, kosze na śmieci, tablica informacji
-  Projektowane wpusły deszczowe
-  Projektowane odwodnienie liniowe
-  Projektowane kanały deszczowe wraz ze studniami potężnienowymi
-  Pas zieleni izolacyjnej

-  B-5 – Istniejące oznakowanie pionowe do pozostawienia
-  B-5 – Istniejące oznakowanie pionowe do likwidacji
-  B-33 – Projektowane oznakowanie pionowe
-  PROJEKTOWANY
-  – Istniejące oznakowanie poziome, białe
-  P-4 – Projektowane oznakowanie poziome, tymczasowe, żółte
-  – Projektowana, drogowa sygnalizacja świetlna
-  – Teren budowy
-  – Trasa ruchu pieszego na czas trwania robót budowlanych
-  – Zakres opracowania. Poza granicą oznakowanie bez zmian

Tarcze znaków i słupki w skali skażonej

Sposób zamontowania oznakowania pionowego  
Tarcze znaków przykładowe

